



**Contrairement au continent où la fréquentation touristique bat des records, les hôtels et les campings corses connaissent une situation en légère baisse en 2011, avec une diminution de 4 % du nombre de nuitées. Cette baisse est essentiellement imputable à la désaffection de la clientèle étrangère, en recul de 18 %. Les touristes français sont en effet de retour dans la région, en particulier dans les campings, bien que leur apport ne suffise pas à compenser la baisse globale du nombre de nuitées.**

**A**vec 6,34 millions de nuitées, la fréquentation des hôtels et des campings de Corse diminue de 4 % en 2011 (après une hausse de 1 % en 2010). Cette baisse est principalement imputable à une perte de clientèle étrangère. En effet, avec 1,96 millions de nuitées, leur fréquentation chute de 18 % après une augmentation de 7,5 % en 2010, consécutive à deux années successives de stabilisation. À l'inverse, la clientèle française plébiscite à nouveau la région (+ 4 % en 2011, après une baisse de 2 % en 2010).

La fréquentation globale des hôtels et des campings corses suit la tendance des trafics passagers qui enregistrent une forte dégradation sur les lignes étrangères et une légère hausse sur les lignes françaises (respectivement - 10,3 % et + 1,4 %).

### Les touristes étrangers en recul de 25 % dans les campings

En 2011, pour la deuxième année consécutive, la fréquentation des campings diminue, après une année 2009 record. Ainsi, lors de la saison 2011, l'hôtellerie de plein air enregistre 3,46 millions de nuitées, soit une baisse de fréquentation de 6 % par rapport à 2010.

Ce résultat défavorable est à mettre à l'actif des touristes étrangers qui, après avoir plébiscité et soutenu l'activité en 2010, ont délaissé les

campings de la région. Leur nombre de nuitées recule de 25 % sur un an. En revanche, la clientèle française est de retour dans les campings de l'île (+ 10 %).

Les trois principales clientèles étrangères sont à nouveau les Allemands, les Italiens et les Hollandais, mais l'ordre d'arrivée est modifié puisque les Allemands ravissent la première place aux Italiens. Avec un recul de 39 %, cette clientèle atteint son plus faible niveau depuis 2004.

Au sein du bassin méditerranéen, c'est en Corse que la situation des campings est la plus défavorable. L'hôtellerie de plein air des régions Provence-Alpes-Côte d'Azur et Languedoc-Roussillon bénéficie d'une hausse de fréquentation (respectivement 5 % et 7 %). L'île est en outre la seule région méridionale à être touchée par une diminution des nuitées étrangères dans les campings.

### Septembre, seul mois de la saison favorable à l'hôtellerie de plein air

Après un début timide et notamment un mois de mai en recul de 23 % qui retrouve son niveau de 2009, les touristes français retrouvent progressivement les chemins des campings. Le nombre de nuitées qu'ils y ont passées croît à partir de juillet et cette croissance se maintient jusqu'à la fin de saison. Ainsi, la fréquentation

#### Fréquentation des campings en 2011 et évolution 2011/2010 par bassin touristique selon les principales nationalités

En milliers de nuitées et %

	Ajaccio		Bastia		Balagne		Extrême-Sud		Total Corse	
	2011 nombre	11/10 %	2011 nombre	11/10 %	2011 nombre	11/10 %	2011 nombre	11/10 %	2011 nombre	11/10 %
Français	690	31	531	11	371	- 6	633	3	2 225	10
Etrangers	243	- 42	406	- 7	205	- 22	383	- 28	1 237	- 25
dont : Italiens	61	- 57	95	- 20	60	- 42	139	- 37	355	- 39
Allemands	81	- 34	160	- 1	66	- 3	96	- 22	403	- 15
<b>Ensemble</b>	<b>933</b>	<b>- 1</b>	<b>937</b>	<b>2</b>	<b>576</b>	<b>- 12</b>	<b>1 016</b>	<b>- 12</b>	<b>3 462</b>	<b>- 6</b>

Source : Insee, DGCS - Enquêtes de fréquentation dans l'hôtellerie de plein air.

globale est en hausse de 12 % pour le mois de septembre. A contrario, la clientèle étrangère a boudé les campings insulaires tout au long de la saison.

Le contexte morose pour l'hôtellerie de plein air n'épargne pas les emplacements locatifs. Ces derniers, qui suscitent généralement l'engouement des campeurs, connaissent une diminution de leur nombre de nuitées en 2011 (- 3 %), alors que l'offre ne cesse d'augmenter.

Tous les bassins touristiques enregistrent une baisse de fréquentation, à l'exception du bassin bastiais. La situation est particulièrement défavorable dans l'Extrême-Sud, en recul de 12 %, après trois années consécutives de hausse. La présence étrangère diminue sur tout le territoire. Les touristes étrangers ont notablement déserté les campings ajacciens (- 42 %), plébiscités par la clientèle française.

En 2011, le littoral corse regroupe trois quarts des campings et 84 % des nuitées passées dans l'hôtellerie de plein air. La fréquentation globale baisse aussi bien dans l'espace touristique du littoral que hors littoral. Les Français ont néanmoins continué à fréquenter les deux facettes de l'île : la mer et la montagne.

### Dans les hôtels, une baisse de clientèle aussi bien française qu'étrangère

Après une reprise marquée en 2010, la fréquentation des hôtels recule en 2011. Les touristes ont passé 2,88 millions de nuitées dans les hôtels de l'île, soit une baisse de 2 % sur un an. Cette désaffection résulte du repli cumulé des nuitées françaises et étrangères. La clientèle française, qui regroupe les trois quarts des nuitées hôtelières, diminue de 2 % tandis que les touristes étrangers enregistrent une baisse de 4 %.

Les clients sont, malgré tout, venus en plus grand nombre mais ils sont restés moins longtemps dans les hôtels insulaires, provoquant ainsi une

#### Parc des campings en Corse au 30/09/2011

Catégorie	Corse du Sud		Haute-Corse		Région Corse	
	campings	emplacements	campings	emplacements	campings	emplacements
1 étoile	12	31	19	52	31	3 318
2 étoiles	24	52	28	52	52	6 280
3 étoiles	39	48	9	48	48	7 416
4 étoiles	3	10	7	10	10	2 883
<b>Ensemble</b>	<b>78</b>	<b>141</b>	<b>63</b>	<b>141</b>	<b>141</b>	<b>19 897</b>

Source : Insee, DGCIS, partenaires régionaux.

diminution de la fréquentation. Cette observation concerne principalement la clientèle française.

Parmi les principaux clients venant de l'étranger, la fréquentation italienne et belge recule. Cette baisse est plus marquée pour la clientèle transalpine qui enregistre une chute de nuitées de 20 %. Parallèlement, les Britanniques continuent de boudier la Corse, et ce depuis 2009. La fréquentation allemande repart à la hausse après deux années consécutives de baisse.

Sur l'ensemble de l'année 2011, seulement quatre mois ont bénéficié d'une hausse de fréquentation par rapport aux mêmes périodes de l'année précédente : mars, avril, septembre et octobre. L'avant et l'arrière-saison ont ainsi été bien orientées à la hausse, soutenues par la hausse des nuitées de la clientèle résidant en France. A contrario, la saison estivale n'a pas été favorable aux hôtels de la région, en particulier la période juillet-août qui est touchée par une perte de fréquentation globale de 5 %.

### Seuls les hôtels de l'Extrême-Sud et de Balagne résistent

À l'inverse de 2010, la conjoncture de l'hôtellerie de tourisme est plus défavorable en Corse qu'en Provence-Alpes-Côte d'Azur et en Languedoc-Roussillon. Au sein des régions méridionales, la Corse est la seule à pâtir d'un recul simultané de fréquentation française et étrangère.

#### Fréquentation des hôtels en 2011 et évolution 2011/2010 par bassin touristique selon les principales nationalités

En milliers de nuitées et %

	Ajaccio		Bastia		Balagne		Extrême-Sud		Total Corse	
	2011 nombre	11/10 %	2011 nombre	11/10 %	2011 nombre	11/10 %	2011 nombre	11/10 %	2011 nombre	11/10 %
Français	984	- 5	527	- 1	320	1	321	7	2 152	- 2
Etrangers	206	- 13	222	- 6	192	3	106	7	726	- 4
dont : Italiens	49	- 29	60	- 7	30	- 29	25	- 17	164	- 20
Allemands	32	0	41	8	36	40	12	24	121	15
<b>Ensemble</b>	<b>1 190</b>	<b>- 7</b>	<b>749</b>	<b>- 3</b>	<b>512</b>	<b>2</b>	<b>427</b>	<b>7</b>	<b>2 878</b>	<b>- 2</b>

Source : Insee, DGCIS - Enquêtes de fréquentation dans l'hôtellerie.

## Une offre d'hébergement de plus en plus tournée vers le haut de gamme

Parmi toutes les formes d'hébergements (hôtels, campings, résidences de vacances, gîtes...), les campings et les hôtels représentent respectivement 49 % et 19 % de l'offre.

De 2006 à 2011, le nombre annuel de chambres en **hôtels** offert à la clientèle n'a augmenté que très faiblement. Il progresse de 0,4 % passant de 2,55 à 2,56 millions. Le recul du nombre de chambres offertes par les hôtels d'entrée de gamme se fait au profit des établissements de gamme supérieure. Effectivement, l'offre des hôtels 0 et 1 étoile diminue de 38 %, tandis que celle des autres hôtels progresse, en particulier les 4 étoiles et plus, en hausse de 15 % sur la période. La clientèle suit ce mouvement. La fréquentation des établissements 4 et 5 étoiles augmente de 14 % et celle des 3 étoiles de 26 %, alors que pour les autres hôtels elle baisse de 30 % sur cette période. La clientèle qui suit cette montée en gamme est exclusivement française.

Dans les **campings**, l'engouement pour les emplacements équipés s'accompagne d'une hausse très importante de la fréquentation des établissements haut de gamme. Les nuitées sur les emplacements locatifs représentent deux tiers des nuitées totales passées dans des campings. Les autres emplacements (les « nus ») enregistrent un recul. Les établissements ont anticipé ces tendances et, à l'instar des efforts réalisés dans les hôtels de l'île, les professionnels s'attachent à offrir des prestations de qualité et un meilleur confort à leur clientèle. En 2011, les campings 3 et 4 étoiles offrent ainsi 22 % d'emplacements supplémentaires par rapport à 2006, qu'ils soient nus ou locatifs, tandis que les campings 1 et 2 étoiles proposent 11 % d'emplacements de moins. Globalement, de 2006 à 2011, le nombre d'emplacements dans les campings augmente de 4 %, alors que la fréquentation diminue de 5 %. Les campings 1 et 2 étoiles sont particulièrement touchés par ce recul (-29 % de nuitées). Les campings 3 et 4 étoiles attirent davantage de touristes (+20 % de nuitées) en proposant plus d'emplacements locatifs, ce qui bénéficie aussi à la location des emplacements nus. Les Français dynamisent l'activité des campings : leur présence diminue seulement dans les campings 1 et 2 étoiles, sur les emplacements nus. En revanche, la fréquentation étrangère diminue pour toutes les catégories, sauf dans les emplacements locatifs des campings 3 et 4 étoiles.

### Parc hôtelier en Corse au 31/12/2011

Catégorie	Corse du Sud		Haute-Corse		Région Corse	
	hôtels	hôtels	hôtels	chambres	hôtels	chambres
0 étoile	15	18	33	571		
1 étoile	9	3	12	173		
2 étoiles	75	73	148	4 097		
3 étoiles	79	69	148	5 300		
4 étoiles	16	2	18	570		
4 étoiles luxe et 5 étoiles	4	3	7	300		
<b>Ensemble</b>	<b>198</b>	<b>168</b>	<b>366</b>	<b>11 011</b>		

Source : Insee, DGCIS, partenaires régionaux.

Sur le territoire corse, les bassins d'Extrême-Sud et de Balagne profitent d'une augmentation de la fréquentation hôtelière tandis que ceux d'Ajaccio et de Bastia sont respectivement en baisse de 7 % et 3 %. Pour le bassin ajaccien, qui demeure toutefois le premier bassin hôtelier de Corse, il s'agit là d'une deuxième année consécutive de baisse (-13 % de touristes étrangers).

En 2011, la répartition des nuitées entre littoral et montagne s'établit à 83 % contre 17 %. La fréquentation est restée stable sur le littoral après une forte augmentation en 2010. Dans l'intérieur, le nombre de nuitées chute de 10 % et est en baisse pour la deuxième année consécutive.

### Méthodologie

Les enquêtes de fréquentation dans l'hôtellerie et l'hôtellerie de plein air sont réalisées nationalement. Elles résultent d'une convention passée entre l'Insee et la Direction générale de la compétitivité, de l'industrie et des services (DGCIS).

L'objectif de ces enquêtes est de disposer d'une information statistique sur la fréquentation de ces types d'hébergements touristiques : capacité d'accueil, taux d'occupation, nombre de nuitées selon le pays de résidence du touriste, durées moyennes de séjour...

Elles sont réalisées mensuellement toute l'année, auprès d'un échantillon représentatif des hôtels de tourisme classés (de 0 à 5 étoiles) et des hôtels de chaîne (classés ou non).

Elles sont également réalisées mensuellement de mai à septembre, auprès de tous les campings classés (de 1 à 4 étoiles).

**Avertissement :** Depuis juillet 2011, un partenariat entre l'Insee Corse et l'Agence du tourisme de la Corse (ATC) permet de réaliser une extension régionale des enquêtes nationales.

### Pour en savoir plus

Au niveau national : « Le tourisme en 2011 : une excellente année »

[http://www.insee.fr/fr/themes/detail.asp?req\\_id=0&ref\\_id=tourisme-en-2011](http://www.insee.fr/fr/themes/detail.asp?req_id=0&ref_id=tourisme-en-2011)

## Emmanuel BRETER

### Définitions

**Touriste :** visiteur qui passe au moins une nuit dans un hébergement collectif ou privé pour un motif personnel ou professionnel.

**Nuitée :** nuit passée par un touriste dans un hébergement collectif ou privé.

**Taux d'occupation :** nombre de chambres (ou d'emplacements de campings) occupé(e)s rapporté au nombre de chambres (ou d'emplacements) offert(e)s par les établissements.

**Bassin touristique d'accueil :** au nombre de quatre, ils comportent à la fois port de commerce et aéroport. Ils correspondent à une échelle pertinente pour dégager une offre relative à une zone directement desservie tant par mer que par air.

**Les emplacements nus** sont dépourvus de toute forme d'hébergement. Les emplacements prévus pour le stationnement des camping-cars sont considérés comme des emplacements nus.

**Les emplacements locatifs** sont dotés d'un hébergement (bungalow, bungalow, mobil-home, habitation légère de loisirs...).

## L'activité touristique en Corse de ces dernières années

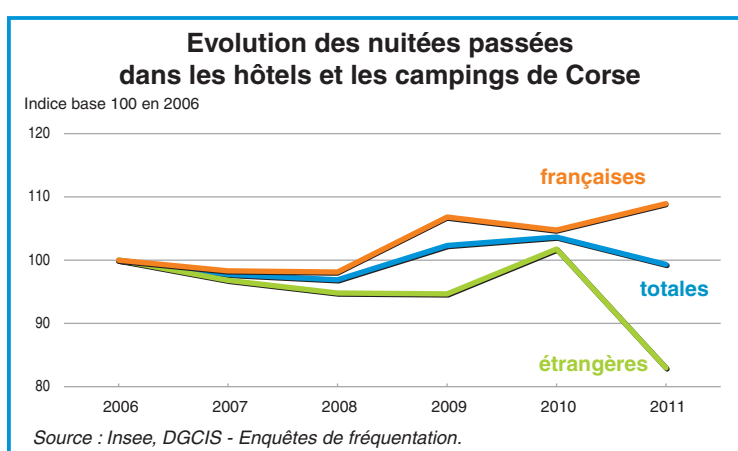
*Le bilan touristique de l'année écoulée gagne à être replacé dans le contexte de ces dernières années. En effet, les mouvements affectant le tourisme d'une année à l'autre ne sont pas trop erratiques et un certain nombre de tendances se dégagent. L'activité touristique a été impactée par la crise bancaire et financière de 2008 et celle de la dette dans la zone euro. Leurs effets se diffusent jusqu'à nos jours. Ces crises ont notamment freiné la fréquentation étrangère dans une proportion variable suivant les pays. Leurs effets peuvent se prolonger sur plusieurs années car les pertes de pouvoir d'achat, résultant parfois du ralentissement économique général, affectent les choix de départ en vacances, de destination ou de durée de séjour.*

La fréquentation touristique dans l'île est variable d'une année sur l'autre. La clientèle française revient progressivement. En 2011, elle atteint son meilleur niveau sur les six dernières années (2006-2011). Ce regain de fréquentation n'est pas sans lien avec la crise économique de 2008, traduisant la propension des ménages à privilégier une destination de proximité dans un contexte économique morose. En revanche, la fréquentation étrangère chute à son niveau le plus faible depuis 2006.

### Qui sont les touristes dans les hôtels?

Entre 2006 et 2011, les trois quarts des touristes dans les hôtels de Corse sont français. Cette part est relativement stable, oscillant entre 70 % et 75 % sur les six dernières années. Sur cette période, la fréquentation des hôtels insulaire progresse de 4 %, portée par la hausse de la clientèle française (+ 9 %), tandis que les étrangers sont venus moins nombreux (- 8 %). Si l'on considère la provenance des touristes étrangers séjournant dans l'hôtellerie insulaire, les principales nationalités sont européennes et traditionnellement originaires de pays proches de la France : Allemagne, Belgique, Italie, Royaume-Uni et Suisse.

La répartition des nuitées met en évidence une relative stabilité de la part de la clientèle suisse ainsi qu'une forte croissance de la clientèle belge qui gagne 6 points en six ans parmi les cinq principales nationalités. La fréquentation allemande semble liée à la conjoncture internationale mais moins fortement que la clientèle anglaise qui a été touchée de plein fouet par la crise de 2008 dont les effets se sont fait ressentir en 2009 et surtout en 2010 et 2011. Quant à la clientèle italienne, elle ne semble pas suivre de tendance bien définie, sa part de fréquentation pouvant assez fortement osciller d'une année à l'autre.



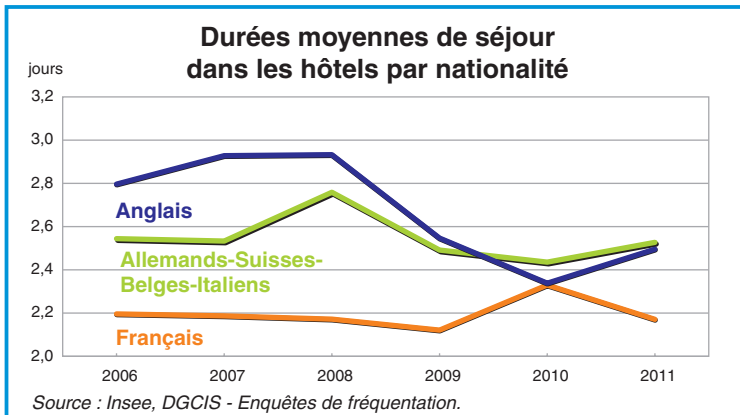
### Répartition des nuitées des principales nationalités étrangères dans les hôtels

	Italiens	Allemands	Belges	Anglais	Suisses
2006	39	20	11	21	9
2007	32	23	15	21	9
2008	31	28	12	20	9
2009	39	24	13	14	10
2010	40	21	17	10	12
2011	35	25	17	10	13

Source : Insee, DGCIS - Enquêtes de fréquentation.

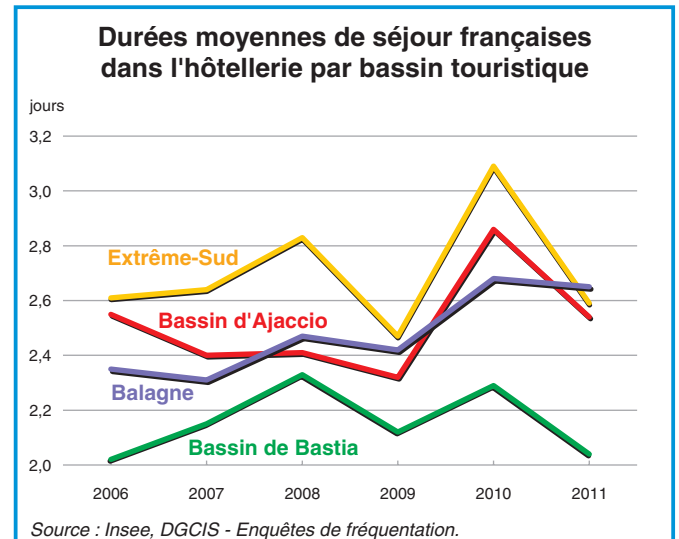
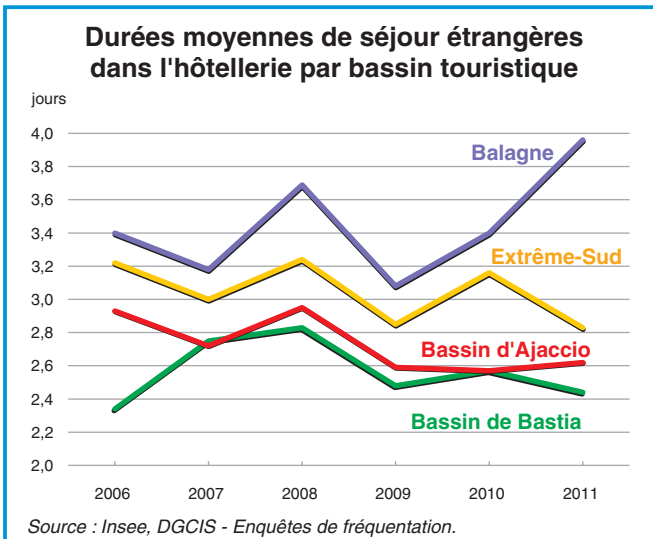
Parmi les cinq principales nationalités étrangères, les Anglais séjournaient le plus longtemps dans les hôtels il y a six ans. Mais leur durée de séjour a progressivement diminué, se traduisant par une réduction de près d'une demi-journée de séjour entre 2006 et 2011. La durée de séjour des autres clientèles est relativement stable sur ces six dernières années, avec une durée légèrement plus importante pour les Belges. La clientèle française, qui bénéficie de la proximité géographique,





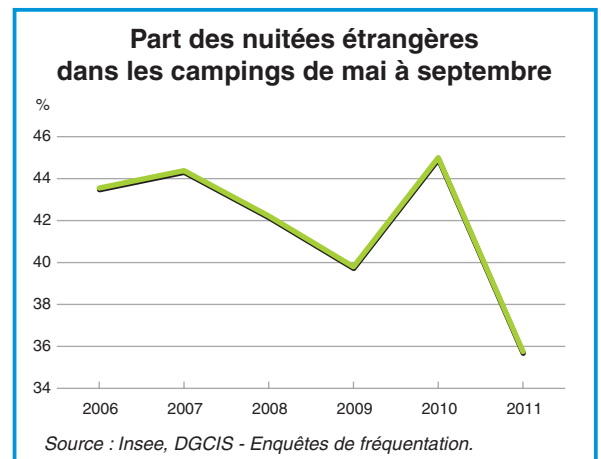
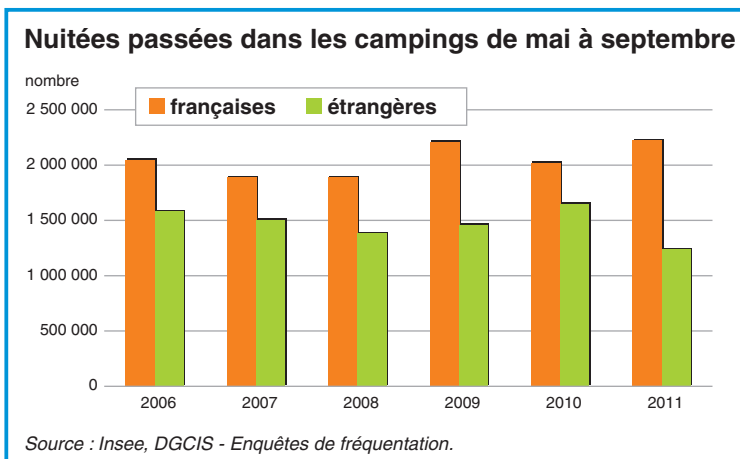
séjourne moins longtemps que la clientèle étrangère.

Par bassin touristique, on observe des différences assez marquées en termes de durée de séjour. Les étrangers séjournent le plus longtemps dans les hôtels de Balagne, suivis de ceux de l'Extrême-Sud. Dans les bassins ajaccien et bastiais, les durées de séjour étrangères sont moins longues et globalement identiques. Pour les durées de séjour françaises, la hiérarchie est légèrement bousculée avec un avantage pour l'Extrême-Sud, suivi à égalité par la Balagne et le bassin d'Ajaccio, et enfin le bassin de Bastia.



## Et dans les campings ?

Les campings sont la forme d'hébergement préférée des touristes en Corse. Ouverts de mai à septembre, ils regroupent plus de la moitié des nuitées totales annuelles passées dans les hôtels et les campings de Corse (part oscillant entre 53 % et 56 % sur les six dernières années). Les Français y sont majoritaires mais pas aussi fortement que dans les hôtels. Toutefois, leur présence croît depuis six ans : elle est passée d'un peu plus de la moitié des nuitées totales à près de deux tiers. Cette croissance s'explique à la fois par une baisse de la fréquentation étrangère et par une augmentation de la fréquentation française.



Dans les campings, les principales nationalités sont toujours européennes et originaires de pays proche de la France. La différence avec les hôtels est le remplacement des Anglais par les Hollandais parmi les cinq principales nationalités étrangères. En 2006, les Italiens occupaient majoritairement les campings, en 2011 c'est la clientèle allemande qui est la plus nombreuse. La part de la clientèle hollandaise a également augmenté et a gagné 5 points en six ans.

En termes de durée de séjour dans les campings, les Français ont dépassé en 2009 celle des étrangers, privilégiant de plus en plus ces formes d'hébergement, moins coûteuses. Pour les étrangers, les tendances étaient plutôt à la croissance depuis 2006 mais leur durée moyenne de séjour chute depuis 2009, probablement du fait des conséquences de la crise dans certains pays.

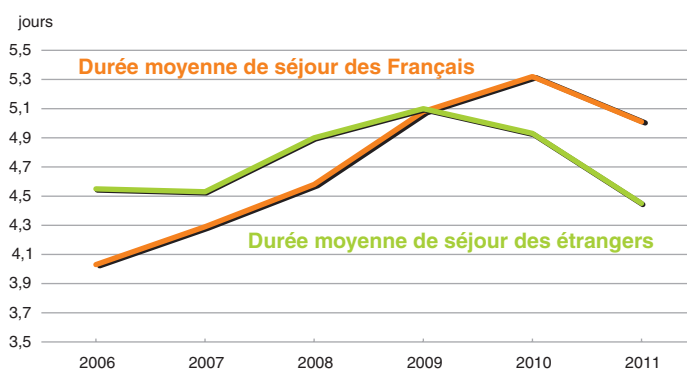
La fréquentation des campings (en termes de nuitées) est globalement en baisse de 5 % depuis six ans, ce qui représente une perte de 165 000 nuitées sur la période. Cependant, les situations diffèrent selon les bassins touristiques. La diminution est principalement portée par les touristes étrangers, en particulier dans le bassin d'Ajaccio (- 44 %) mais aussi dans l'Extrême-Sud (- 17 %). Les touristes français sont quant à eux plus nombreux dans la plupart des campings du territoire, en particulier dans les régions bastiaise et ajaccienne (respectivement + 22 % et + 13 %).

## Répartition des nuitées des principales nationalités étrangères dans les campings

	Italiens	Allemands	Hollandais	Suisses	Belges	%
2006	52	26	10	8	4	
2007	48	31	9	9	3	
2008	45	31	11	9	4	
2009	40	33	13	10	4	
2010	40	33	13	10	4	
2011	32	36	15	12	5	

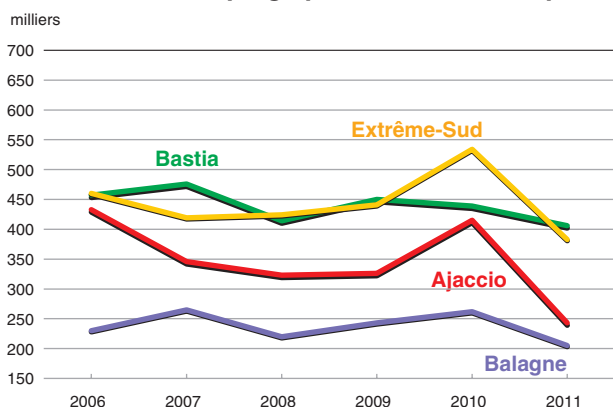
Source : Insee, DGCIS - Enquêtes de fréquentation.

## Durées moyennes de séjour dans les campings



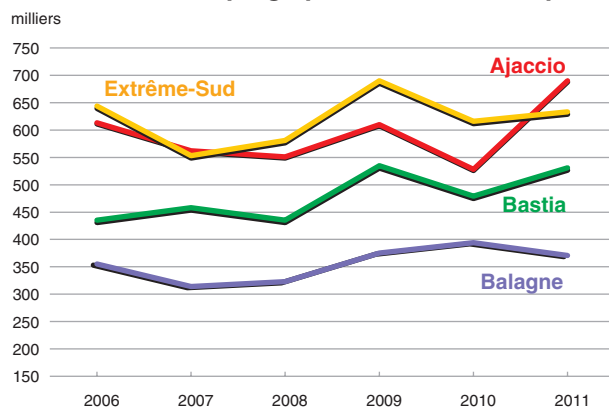
Source : Insee, DGCIS - Enquêtes de fréquentation.

## Nuitées étrangères passées dans les campings par bassin touristique



Source : Insee, DGCIS - Enquêtes de fréquentation.

## Nuitées françaises passées dans les campings par bassin touristique



Source : Insee, DGCIS - Enquêtes de fréquentation.