

# Insee Dossier

Corse



N° 4

Juin 2016

## Bilan annuel du tourisme - 2015



# Avant-Propos

**L**e secteur touristique, soumis à des aléas conjoncturels et à de profondes mutations tant en termes de structures, de comportements que de performances, exige dans des contextes de crises récurrentes et de changement global, un suivi des indicateurs-clés pour appréhender au mieux l'activité et adapter les stratégies et les actions.

Cette mention prend en Corse, du fait même du poids majeur du tourisme dans le PIB, une dimension particulière imposant de disposer de données objectives sur la principale activité économique de l'île.

Ce nouveau numéro « Bilan annuel du tourisme » est publié en partenariat entre l'Agence du Tourisme de la Corse et l'Insee qui ont mutualisé compétences et moyens pour mettre à disposition des acteurs concernés et de manière synthétique l'essentiel des données qui résument l'année 2015.

Il présente, à partir des données « entrées-sorties », l'évolution journalière de la population touristique présente sur l'île, les principaux indicateurs sur l'offre et la demande en hébergement marchand.

La mise en évidence de séries statistiques sur les 5 dernières années permet de dégager des tendances éclairantes.

Ce dossier a vocation à être complété, dans les années à venir, par d'autres indicateurs statistiques et par des études plus qualitatives afin de permettre un meilleur suivi de l'économie touristique.

À chacun de le mettre en perspective dans ses réflexions et travaux.

Bonne lecture à tous... è bona stagione !

La Présidente  
de l'Agence du tourisme  
de la Corse

**Marie-Antoinette  
MAUPERTUIS**

Le Président  
de la commission  
observation de l'ATC

**Dominique  
SUBRINI**

Le Directeur  
régional de l'Insee  
de Corse

**Alain  
TEMPIER**

# Sommaire

<b>Avant-propos</b>	<b>3</b>
<b>Synthèse</b>	<b>5</b>
<b>Fréquentation globale</b>	<b>7</b>
<b>Fréquentation des hôtels</b>	<b>8</b>
<b>Fréquentation des campings</b>	<b>10</b>
<b>Fréquentation des autres hébergements collectifs de tourisme (AHCT)</b>	<b>12</b>
<b>Offre globale d'hébergement</b>	<b>14</b>
<b>Offre d'hébergement des hôtels</b>	<b>15</b>
<b>Offre d'hébergement des campings</b>	<b>16</b>
<b>Offre des autres hébergements collectifs de tourisme (AHCT)</b>	<b>17</b>
<b>Définitions, Méthodologie</b>	<b>18</b>

# Synthèse

**E**n 2015, la tendance à la stabilité se poursuit pour l'activité du tourisme en Corse. Le trafic global de passagers stagne depuis 2010 et les évolutions contrastées entre l'aérien et le maritime perdurent. La hausse de fréquentation des hébergements marchands succède à une baisse en 2014, retrouvant quasiment les niveaux atteints cinq ans auparavant. Ce regain de fréquentation est principalement le fait de la clientèle française. La progression du nombre de nuitées dans les hôtels et les campings est en partie liée au développement de l'offre des 4 étoiles et plus. Ces établissements bénéficient également d'une meilleure occupation. Enfin, c'est au mois d'août que l'offre en hébergements est la plus importante. Au cours de ce mois, plus de la moitié de la capacité d'accueil marchande est concentrée dans les campings.

En 2015, avec 7,48 millions de passagers accueillis dans les ports et aéroports de Corse, les trafics aériens et maritimes (hors croisières) se maintiennent depuis le pic de 2010 (7,5 millions). Cette stabilité s'explique par une progression toujours soutenue des trafics aériens, tandis que les lignes régulières maritimes accusent un nouveau recul.

S'appuyant sur la montée en puissance des compagnies Low Cost, le trafic aérien poursuit son essor. Des niveaux record sont atteints entre avril et octobre, à l'exception du mois de juin, avec un cumul de 3,5 millions de voyageurs sur la période, soit une augmentation de 22 % depuis 2010.

Ces deux années, les trafics maritimes demeurent légèrement au-dessus de la barre des 4 millions de passagers. Ils ont perdu 14 % de leur clientèle depuis leur maximum historique de 4,7 millions de passagers atteint en 2010.

Les trafics des bateaux de croisières sont stables par rapport à 2014. Sur l'ensemble de l'île, ce sont 768 000 croisiéristes qui transitent en 2015, dont plus des trois quarts par le port d'Ajaccio.

Le cœur du mois d'août est le pic de la saison touristique. Ainsi, le 12 août 2015, les trafics maritimes et aériens ont généré un supplément de population sur l'île de 412 000 personnes. En 2010, à la même date, ce surcroît de population s'était établi à 419 000. Les mois de septembre et d'octobre enregistrent toutefois un apport de population plus important en 2015 que cinq ans auparavant, signe d'un certain étalement sur l'arrière-saison.

En 2015, le nombre de nuitées passées dans les hébergements marchands de Corse (Hôtels, Campings et Autres hébergements collectifs de tourisme, AHCT) s'établit à 9,5 millions, soit une hausse de 4,1 % sur un an contre 2,3 % au niveau national. Cette

hausse globale doit cependant être relativisée. Elle succède à une année 2014 en recul.

La clientèle française représente 70 % des nuitées passées dans les hébergements marchands de la région. Sur un an, elle progresse de 7,2 % alors que la clientèle étrangère est en recul de 1,6 %.

Quel que soit le type d'hébergement, la fréquentation est en hausse.

## Campings : les emplacements équipés plébiscités

C'est dans les campings que le nombre de nuitées est le plus important. Au cours de la saison 2015, ils enregistrent 4,1 millions de nuitées, soit une progression annuelle de 3,1 % contre une baisse de 9 % un an plus tôt. Sur plus long terme, leur fréquentation est quasi stable depuis 2010.

L'attrait de la clientèle pour les campings et en particulier pour les emplacements équipés ne se dément pas. Entre 2014 et 2015, la hausse de la fréquentation globale des campings de Corse est en effet due uniquement aux emplacements équipés dont le nombre de nuitées croît de 8 %.

Dans les campings, 62 % de la clientèle est française. Celle-ci progresse d'ailleurs de 6,1 % sur un an après un recul de 13 % en 2014. Les clientèles étrangères, quant à elles, marquent un léger repli (-1,5%). En effet, même si les campeurs italiens fréquentent un peu plus l'île cette année, ils ne suffisent pas à compenser la désaffection des Allemands et des Suisses venus moins nombreux dans les campings (respectivement -5 % et -10 %).

Le choix des campeurs sur le type d'emplacement diverge selon leur nationalité. Les Français privilégient les emplacements équipés. Ils y ont passé 76 % des nuitées contre 53 % dans les emplacements nus. À l'opposé, 47 % des

nuitées étrangères se font dans les emplacements nus contre 24 % dans les emplacements équipés.

Les établissements classés 3 étoiles et plus regroupent près des trois quarts des nuitées des campings en 2015. Parmi eux, seuls les 4 étoiles et plus enregistrent une hausse de fréquentation (+ 9,8% de nuitées), en lien avec une augmentation de l'offre en emplacements entre 2014 et 2015.

## Hôtels : léger regain de fréquentation

Au cours de l'année 2015, les touristes ont passé 3 millions de nuitées dans les hôtels insulaires, soit une hausse de 5,2 % sur un an contre - 5,4 % un an plus tôt. Ce résultat s'inscrit dans une tendance à la stabilité par rapport aux années 2010 et 2013 notamment.

Cette année, la meilleure fréquentation hôtelière est principalement due à la clientèle française dont le nombre de nuitées progresse de 7,5 % sur un an tandis que la fréquentation étrangère est stable. Les premières clientèles étrangères des hôtels demeurent les Allemands et les Italiens qui renforcent leur présence avec respectivement 6,8 % et 13 % de nuitées supplémentaires. Ce duo de tête est rejoint par les Belges en progression de 15 % cette année.

La hausse de l'occupation globale des hôtels s'explique essentiellement par une augmentation du nombre de chambres occupées (+ 1,4 %), l'offre en chambre diminuant sur un an. Parallèlement, l'évolution de la fréquentation diffère en fonction des catégories. C'est dans les 4 étoiles et plus que la progression des nuitées est la plus forte. Elle résulte d'une occupation favorable mais aussi de la transformation du parc avec l'arrivée de nouveaux établissements récemment montés en gamme ou créés.

Les hôtels non classés sont les seuls à perdre des nuitées du fait d'une baisse simultanée de l'offre et du nombre de chambres occupées. Cela s'explique notamment par les nouvelles demandes de classification Atout France entre 2014 et 2015.

Les autres hébergements collectifs de tourisme (AHCT) totalisent 2,4 millions de nuitées durant la saison 2015. Leur fréquentation progresse de 4,7 % sur un an. Malgré sa petite taille, la région Corse génère 5 % des nuitées de France métropolitaine dans ces hébergements. Cette part est de 2 % dans les hôtels et de 3 % dans les campings.

Les touristes français représentent 80 % des parts de marché des AHCT. C'est d'ailleurs uniquement grâce à cette clientèle que leur fréquentation progresse. Les nuitées françaises croissent en effet de 7,3 % tandis que les nuitées étrangères sont en recul (- 4,7%). Les résidences de tourisme et hôtelières représentent le segment le plus important avec 83 % de l'offre. Celles-ci portent d'ailleurs à elles seules la dynamique de la saison. Leur fréquentation

augmente de 10,8 % sur un an. Dans les autres structures, essentiellement des villages de vacances, elle diminue de 2,9 %.

### **Plus de la moitié de la capacité d'accueil marchande dans les campings**

C'est au mois d'août que l'offre en hébergement est la plus importante. Dans le secteur de l'hébergement marchand, 2 190 établissements (y/c les gîtes) étaient ouverts en août 2015. Ils sont essentiellement situés sur le littoral et représentent une capacité d'accueil journalière de 141 000 places-lits, dont la moitié dans les campings. Ils sont suivis des autres hébergements collectifs de tourisme avec 27 % des lits touristiques. Les hôtels et les gîtes arrivent en troisième et quatrième position avec respectivement 18 % et 4 % des lits.

Dans la région, les 10 % plus gros campings (soit 19 établissements) concentrent 40 % des nuitées globales des campings. Cette concentration est plus faible qu'en France métropolitaine où les 10 % plus gros établissements totalisent 50 % des nuitées. Pour les AHCT, la concentration des nuitées

au sein des plus gros établissements est plus forte qu'au niveau national alors qu'elle est inférieure pour les hôtels.

Dans les hôtels et les campings, l'offre s'est transformée entre 2010 et 2015. Dans les hôtels, le parc a augmenté de 3 % sur la période. Ce sont les catégories 4 et 5 étoiles qui se sont le plus développées (+ 45 % d'établissements) aux dépens des non classés (- 23 %). Dans les campings, le parc a progressé plus fortement (+ 7 %), là encore, au profit des 4 étoiles et plus et en particulier des emplacements équipés.

Le parc des résidences secondaires de l'île, d'environ 82 000 logements, accueille aussi de nombreux touristes. Sur la base de 5 lits par résidence secondaire, la capacité d'accueil journalière de ce parc s'établit à environ 400 000 personnes. Il concentre ainsi près des trois quarts de l'offre d'hébergement en lits touristiques que ce soit pour des hébergements d'amis ou de membres de la famille, des locaux (ou diaspora) qui rejoignent leur résidence familiale ou bien des locations saisonnières indépendantes.

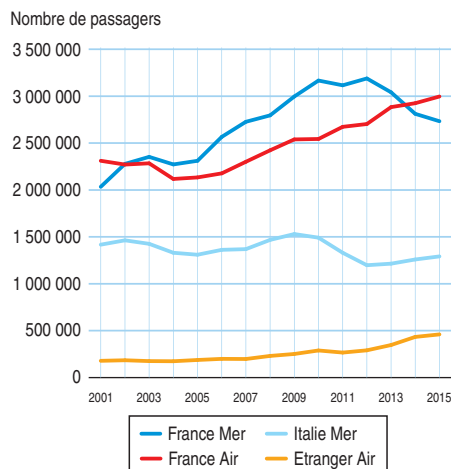
**Répartition des passagers transportés selon le type de trafic en 2015**

Nombre de passagers au départ et à l'arrivée

Ports et (ou) aéroports	Maritime		Aérien	Total
	Lignes régulières	Croisières	Lignes régulières et charter	
Ajaccio	1 014 400	601 700	1 362 400	2 978 500
Bastia	2 088 500	28 000	1 191 300	3 307 800
Bonifacio	266 200	23 000	---	289 200
Calvi	58 000	78 200	317 100	453 300
Figari	---	---	586 000	586 000
L'Île-Rousse	429 000	3 800	---	432 800
Porto-Vecchio	88 300	4 900	---	93 200
Propriano	80 800	28 200	---	109 000
<b>Ensemble</b>	<b>4 025 200</b>	<b>767 800</b>	<b>3 456 800</b>	<b>8 249 800</b>
Evolution 2015/2014	- 1,1 %	0,7 %	3,0 %	0,7 %

Source : Observatoire régional des transports de la Corse.

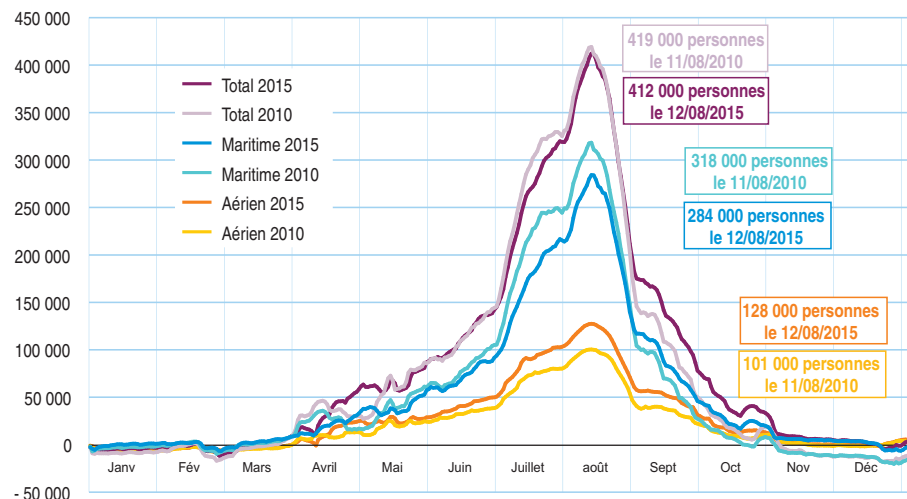
**Evolution des trafics passagers annuels français et étrangers sur lignes régulières et charter au départ et à l'arrivée**



Source : Observatoire régional des transports de la Corse.

**Variations journalières de la population présente sur l'île**

Cumul (Entrées-Sorties)

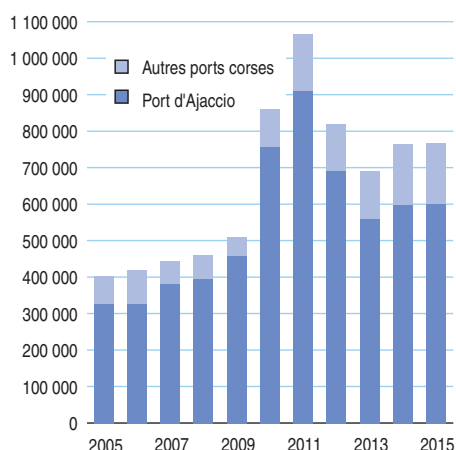


**Lecture :** l'axe des abscisses correspond à la population présente sur l'île tout au long de l'année sans tenir compte des entrées/sorties de passagers. Les écarts par rapport à cet axe indiquent les variations de population dues aux trafics passagers. Ainsi, le 12 août 2015, les trafics maritimes et aériens ont généré l'apport de 412 000 personnes en Corse (Entrées - Sorties).

Source : Observatoire régional des transports de la Corse.

**Evolution des trafics croisières annuels par port au départ et à l'arrivée**

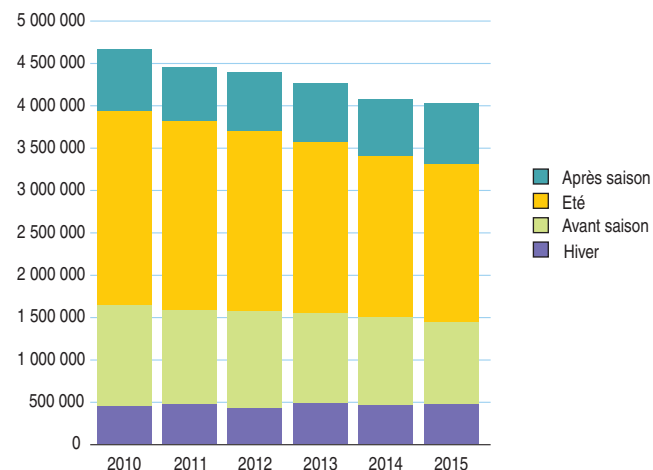
Nombre de croisiéristes



Source : Observatoire régional des transports de la Corse.

**Evolution des trafics passagers maritimes sur lignes régulières au départ et à l'arrivée selon la période de l'année**

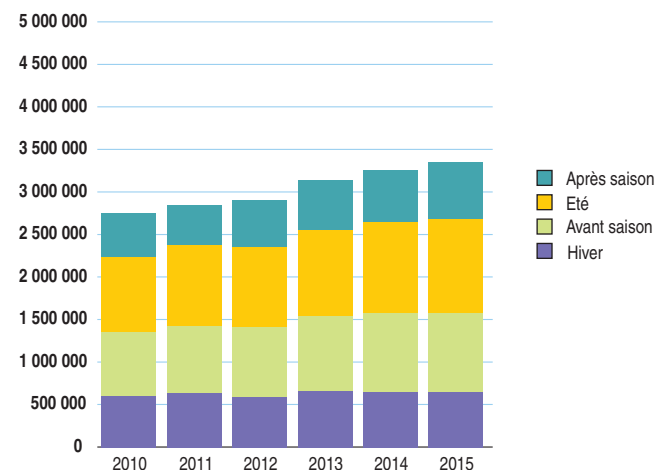
Nombre de passagers



Source : Observatoire régional des transports de la Corse.

**Evolution des trafics passagers aériens sur lignes régulières et charter au départ et à l'arrivée selon la période de l'année**

Nombre de passagers



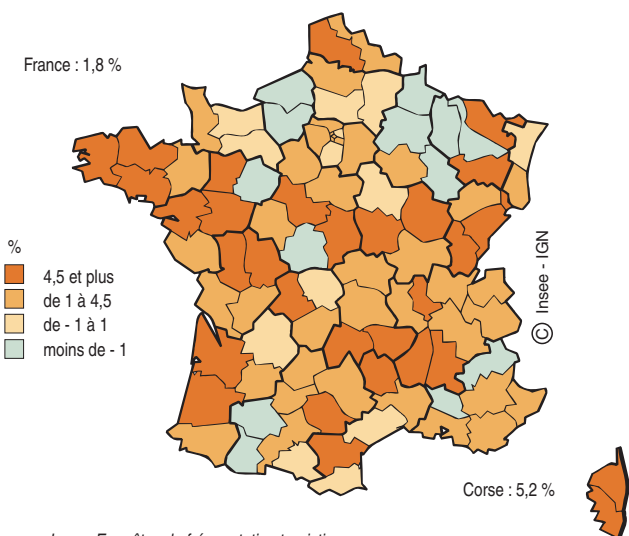
Source : Observatoire régional des transports de la Corse.

**Fréquentation des hôtels de Corse en 2015**

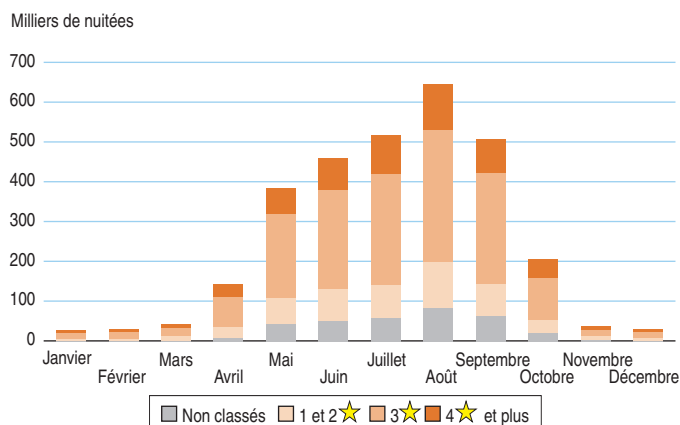
	Mai à septembre 2015	Evolution 2014-2015 (%)	Année 2015	Evolution 2014-2015 (%)
<b>Ensemble des nuitées</b>	<b>2 513 800</b>	<b>6,1</b>	<b>3 031 200</b>	<b>5,2</b>
Dont : Nuitées françaises	1 789 600	8,7	2 233 800	7,5
Nuitées étrangères	724 300	0,4	797 500	- 0,7
Dont : 1 et 2 ★	421 100	5,9	520 800	7,2
3 ★	1 346 600	7,0	1 608 900	5,9
4 ★ et plus	439 400	13,4	551 600	11,3
Non classés	306 700	- 5,5	349 900	- 8,1

Source : Insee, Enquêtes de fréquentation touristique.

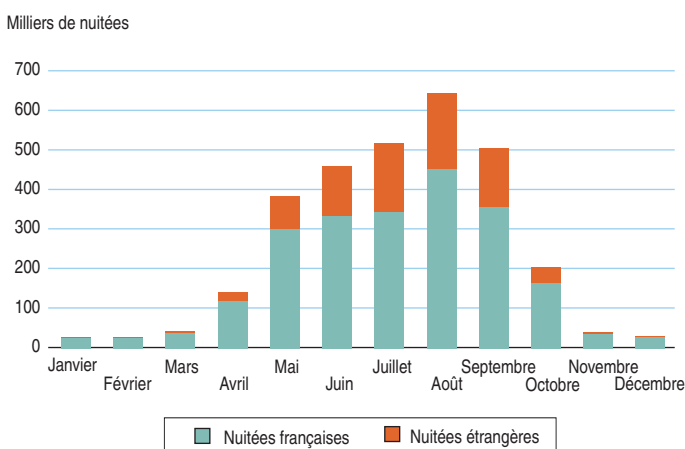
**Evolution des nuitées totales dans les hôtels entre 2014 et 2015**



**Fréquentation des hôtels de Corse par catégorie en 2015**



**Fréquentation des hôtels de Corse selon la clientèle en 2015**

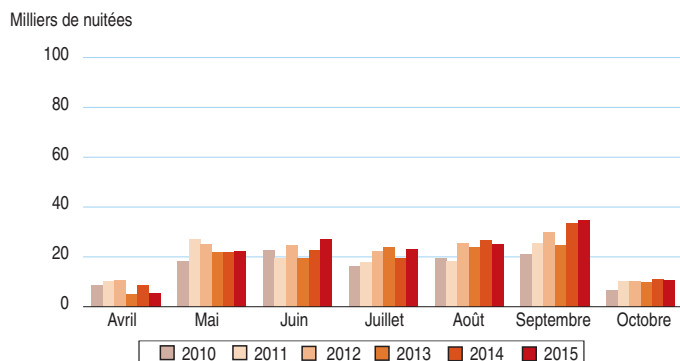


**Evolution de la fréquentation des hôtels de Corse de 2010 à 2015**

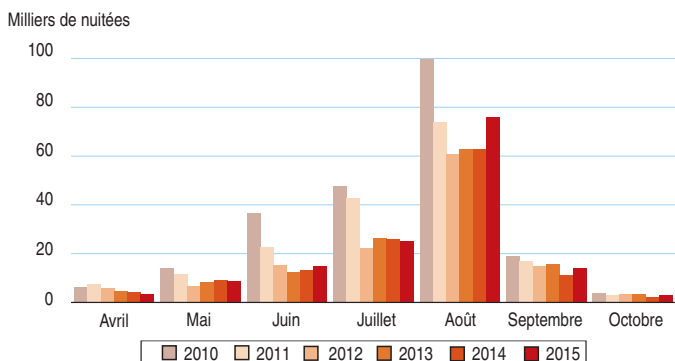
	2010	2011	2012	2013	2014	2015	Evolution des nuitées 2010-2015 (%)
<b>Ensemble des nuitées</b>	<b>3 109 000</b>	<b>3 019 400</b>	<b>3 054 800</b>	<b>3 046 100</b>	<b>2 881 500</b>	<b>3 031 200</b>	<b>- 2,5</b>
Dont : Nuitées françaises	2 285 000	2 244 100	2 262 400	2 241 300	2 078 600	2 233 800	- 2,2
Nuitées étrangères	824 000	775 300	792 400	804 800	802 900	797 500	- 3,2
Dont : 1 et 2 ★	597 300	521 600	543 600	543 200	485 700	520 800	- 12,8
3 ★	1 590 800	1 625 500	1 615 300	1 591 300	1 519 800	1 608 900	1,1
4 ★ et plus	361 700	384 800	433 800	471 900	495 400	551 600	52,5
Non classés	559 200	487 500	462 100	439 700	380 600	349 900	- 37,4

Source : Insee, Enquêtes de fréquentation touristique.

**Evolution de la fréquentation de la clientèle allemande dans les hôtels de Corse**



**Evolution de la fréquentation de la clientèle italienne dans les hôtels de Corse**





## Données synthétiques dans les bassins touristiques de Corse

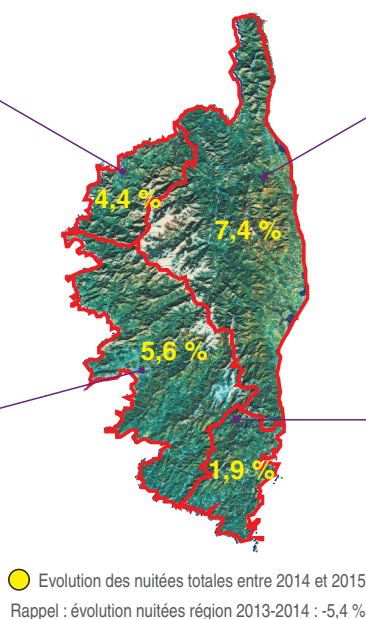
Année 2015

BALAGNE	
% Nuitées totales	18,3 %
Taux d'occupation	60,6 %
Nuitées FR	347 600
Nuitées ET	206 600
Nuitées totales du bassin touristique	554 200

BASTIA	
% Nuitées totales	24,5 %
Taux d'occupation	54,2 %
Nuitées FR	529 800
Nuitées ET	212 300
Nuitées totales du bassin touristique	742 100

AJACCIO	
% Nuitées totales	41,0 %
Taux d'occupation	58,7 %
Nuitées FR	1 016 700
Nuitées ET	225 900
Nuitées totales du bassin touristique	1 242 600

EXTREME-SUD	
% Nuitées totales	16,2 %
Taux d'occupation	59,7 %
Nuitées FR	339 700
Nuitées ET	152 700
Nuitées totales du bassin touristique	492 300



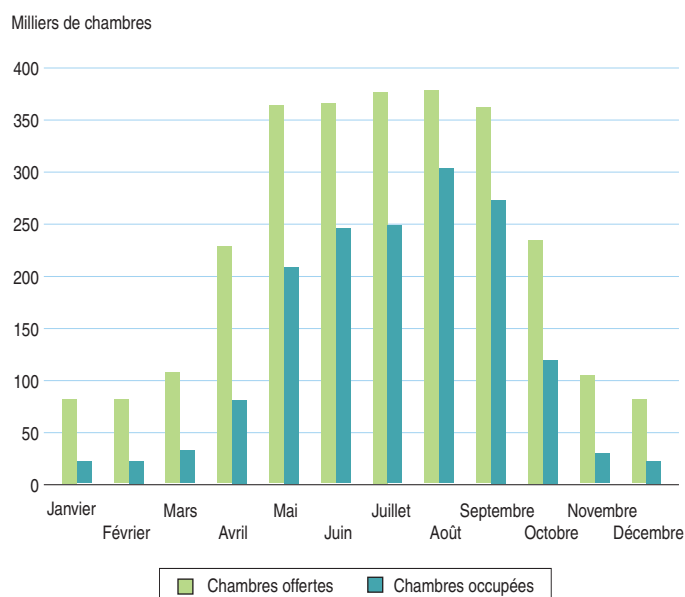
Source : Insee, Enquêtes de fréquentation touristique.

## Taux d'occupation mensuels dans les hôtels de Corse selon la catégorie en 2015

	Janvier	Février	Mars	Avril	Mai	Juin	Juillet	Août	Septembre	Octobre	Novembre	Décembre
1 et 2 ★	25,0	22,4	30,3	38,4	52,2	60,3	57,4	76,3	68,0	46,2	28,7	22,2
3 ★	25,7	29,1	31,6	34,5	61,0	71,9	68,4	81,0	79,8	50,5	25,4	26,8
4 ★ et plus	30,7	29,2	25,5	42,3	59,7	75,0	80,0	88,8	81,7	59,1	33,0	37,1
Non classés	19,0	16,8	24,2	21,8	46,4	50,6	52,2	73,3	62,2	44,2	22,5	19,9
<b>Ensemble des hôtels</b>	<b>25,7</b>	<b>26,3</b>	<b>29,3</b>	<b>35,1</b>	<b>57,2</b>	<b>67,2</b>	<b>65,9</b>	<b>80,2</b>	<b>75,4</b>	<b>50,7</b>	<b>27,2</b>	<b>26,5</b>

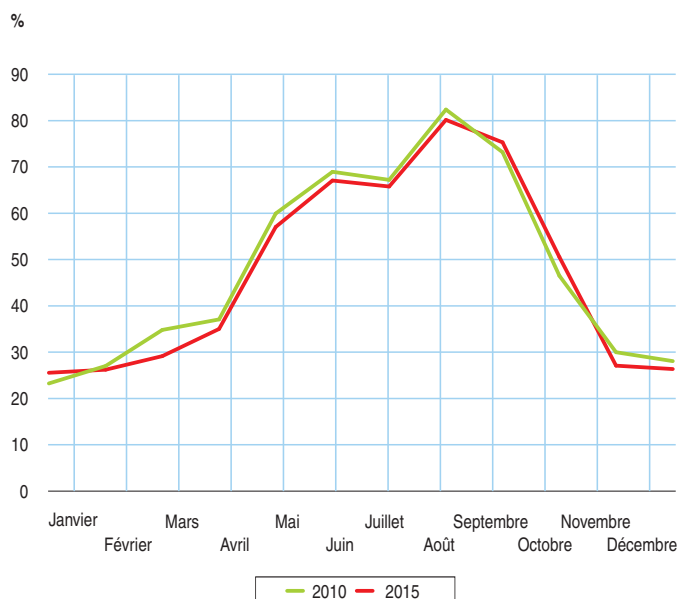
Source : Insee, Enquêtes de fréquentation touristique.

## Evolution mensuelle de l'offre et de l'occupation dans les hôtels de Corse en 2015



Source : Insee, Enquêtes de fréquentation touristique.

## Evolution des taux d'occupation mensuels dans les hôtels de Corse



Source : Insee, Enquêtes de fréquentation touristique.

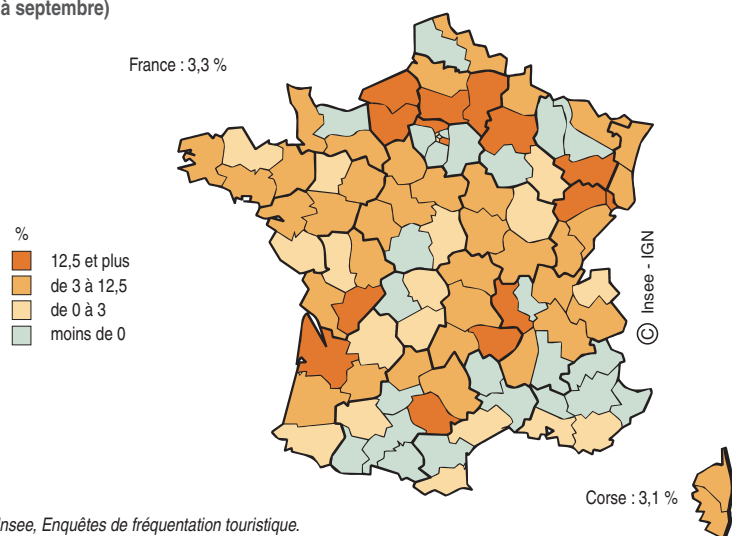
## Fréquentation des campings de Corse en 2015

	Mai à septembre 2015	Evolution 2014-2015 (%)	Nus	Evolution 2014-2015 (%)	Equipés	Evolution 2014-2015 (%)
<b>Ensemble des nuitées</b>	<b>4 066 400</b>	<b>3,1</b>	<b>2 429 100</b>	<b>0,0</b>	<b>1 637 300</b>	<b>8,0</b>
Dont : Nuitées françaises	2 515 200	6,1	1 276 500	0,7	1 238 700	12,3
Nuitées étrangères	1 551 200	-1,5	1 152 600	-0,8	398 600	-3,4
Dont : 1 et 2 ★	653 700	-1,7	499 900	-1,3	153 800	-3,1
3 ★ et plus	2 972 400	4,4	1 584 800	1,9	1 387 600	7,4
Non classés	440 300	1,8	344 400	-6,3	95 900	47,8

Source : Insee, Enquêtes de fréquentation touristique.

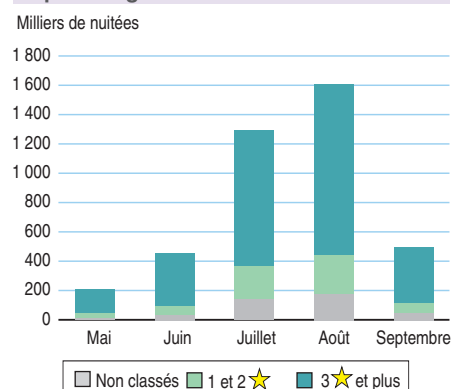
## Evolution des nuitées totales dans les campings entre 2014 et 2015

(de mai à septembre)



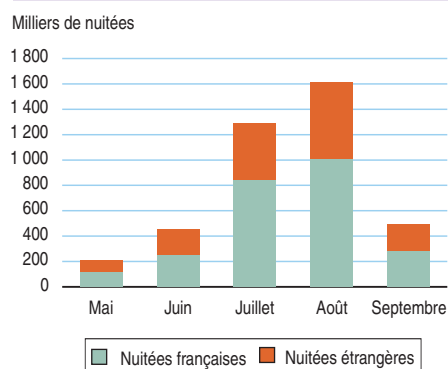
Source : Insee, Enquêtes de fréquentation touristique.

## Fréquentation des campings de Corse par catégorie en 2015



Source : Insee, Enquêtes de fréquentation touristique.

## Fréquentation des campings de Corse selon la clientèle en 2015



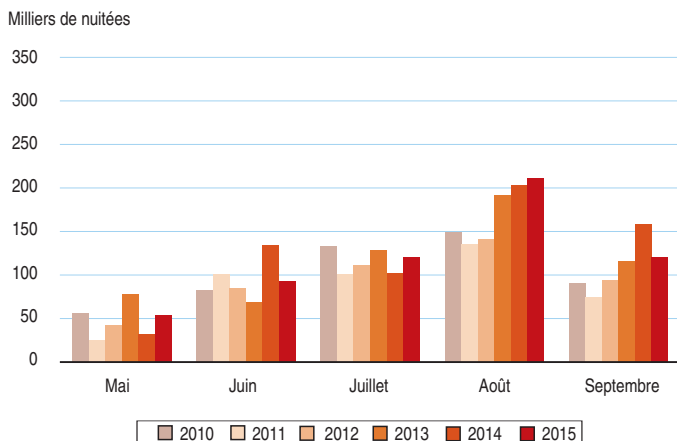
Source : Insee, Enquêtes de fréquentation touristique.

## Evolution de la fréquentation des campings de Corse de 2010 à 2015

	2010	2011	2012	2013	2014	2015	Evolution des nuitées entre 2010 et 2015 (%)		
							Ensemble	Nus	Equipés
<b>Ensemble des nuitées</b>	<b>3 915 600</b>	<b>3 741 400</b>	<b>3 799 800</b>	<b>4 339 000</b>	<b>3 945 700</b>	<b>4 006 400</b>	<b>3,9</b>	<b>-12,4</b>	<b>43,1</b>
Dont : Nuitées françaises	2 141 800	2 388 700	2 431 500	2 720 700	2 371 500	2 515 200	17,4	-6,3	58,9
Nuitées étrangères	1 773 800	1 352 700	1 368 300	1 618 300	1 574 200	1 551 200	-12,5	-18,2	9,4
Dont : 1 et 2 ★	705 100	739 700	711 400	813 600	664 900	653 700	-7,3	-13,4	20,0
3 ★ et plus	2 647 700	2 458 700	2 585 000	3 041 800	2 848 200	2 972 400	12,3	-6,2	45,0
Non classés	562 900	543 000	503 400	483 600	432 600	440 300	-21,8	-31,7	63,6

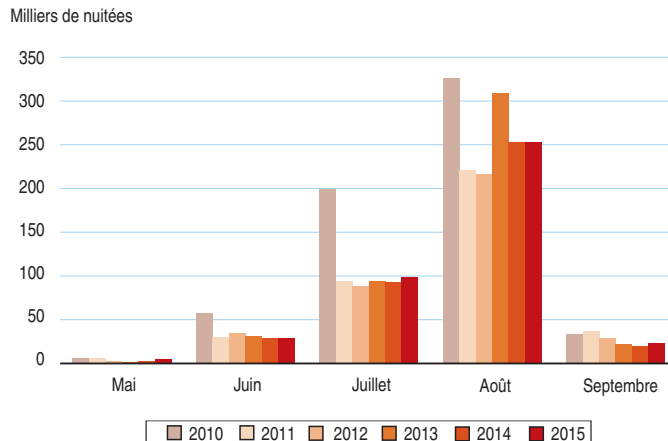
Source : Insee, Enquêtes de fréquentation touristique.

## Evolution de la fréquentation de la clientèle allemande dans les campings de Corse



Source : Insee, Enquêtes de fréquentation touristique.

## Evolution de la fréquentation de la clientèle italienne dans les campings de Corse



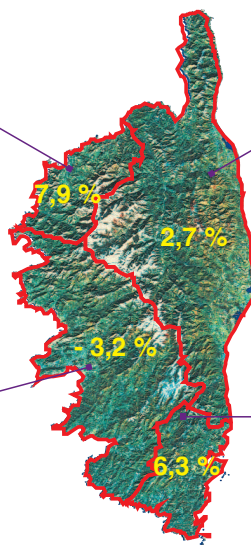
Source : Insee, Enquêtes de fréquentation touristique.

## Données synthétiques dans les bassins touristiques de Corse

Saison 2014 (mai à septembre)

BALAGNE	
% Nuitées totales (nus + équipés)	15,7 %
Taux d'occupation nus	35,6 %
Taux d'occupation équipés	60,2 %
Nuitées FR	384 900
Nuitées ET	253 700
Nuitées nus	424 800
Nuitées équipés	213 800

AJACCIO	
% Nuitées totales (nus + équipés)	22,7 %
Taux d'occupation nus	32,3 %
Taux d'occupation équipés	59,7 %
Nuitées FR	633 000
Nuitées ET	291 500
Nuitées nus	621 400
Nuitées équipés	303 100



● Evolution des nuitées totales entre 2014 et 2015  
Rappel : évolution nuitées région 2013-2014 : -2,9 %

BASTIA	
% Nuitées totales (nus + équipés)	32,7 %
Taux d'occupation nus	37,8 %
Taux d'occupation équipés	58,0 %
Nuitées FR	763 500
Nuitées ET	564 600
Nuitées nus	671 100
Nuitées équipés	657 000

EXTREME-SUD	
% Nuitées totales (nus + équipés)	28,9 %
Taux d'occupation nus	35,5 %
Taux d'occupation équipés	59,2 %
Nuitées FR	733 800
Nuitées ET	441 400
Nuitées nus	711 800
Nuitées équipés	463 400

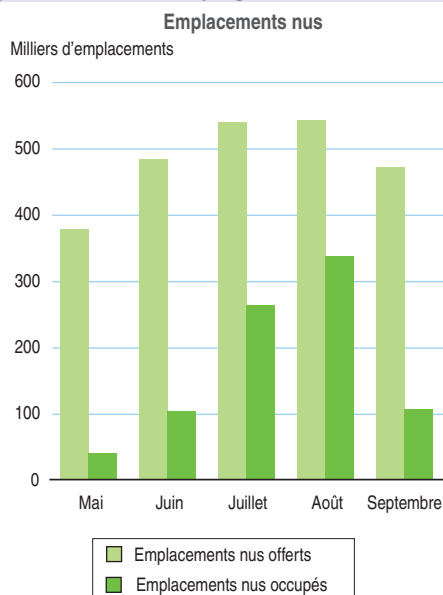
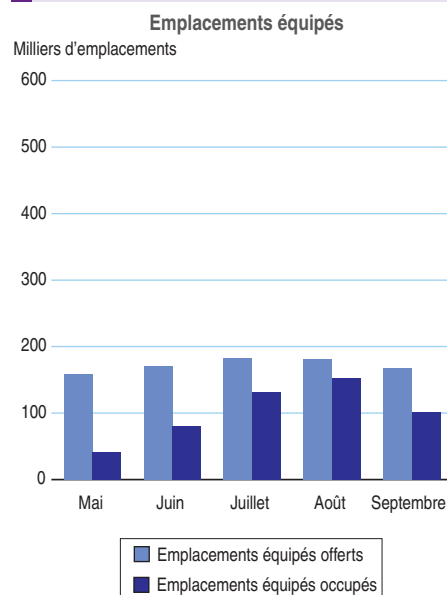
Source : Insee, Enquêtes de fréquentation touristique.

## Taux d'occupation mensuels dans les campings de Corse selon la catégorie en 2015

	Mai			Juin			Juillet			Août			Septembre		
	Total	Equipés	Nus	Total	Equipés	Nus	Total	Equipés	Nus	Total	Equipés	Nus	Total	Equipés	Nus
1 et 2 ★	13,3	21,9	11,3	21,5	34,0	19,1	50,4	61,9	48,4	59,0	65,8	57,8	25,9	45,5	22,2
3 ★ et plus	16,0	26,2	10,6	31,8	49,4	23,6	56,9	73,7	49,1	71,9	86,5	65,0	35,5	62,6	22,8
Non classés	13,0	28,0	10,3	19,4	46,2	15,9	50,7	73,3	48,1	60,5	81,4	58,0	26,1	61,5	21,3
<b>Ensemble des campings</b>	<b>15,2</b>	<b>25,8</b>	<b>10,7</b>	<b>28,2</b>	<b>47,4</b>	<b>21,4</b>	<b>54,7</b>	<b>72,3</b>	<b>48,8</b>	<b>67,7</b>	<b>83,8</b>	<b>62,2</b>	<b>32,5</b>	<b>60,6</b>	<b>22,5</b>

Source : Insee, Enquêtes de fréquentation touristique.

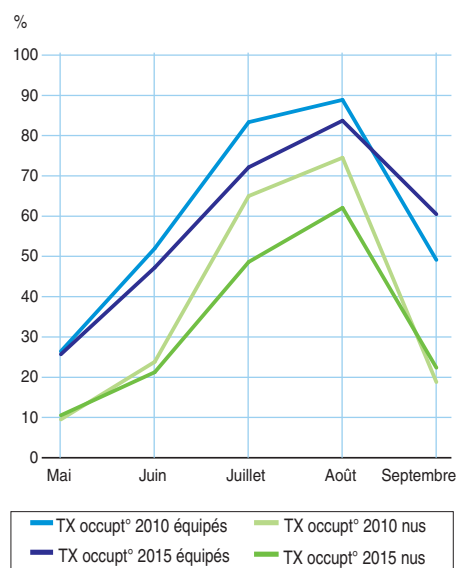
## Evolution mensuelle de l'offre et de l'occupation dans les campings de Corse en 2015



Source : Insee, Enquêtes de fréquentation touristique.

Source : Insee, Enquêtes de fréquentation touristique.

## Evolution des taux d'occupation mensuels dans les campings de Corse



Source : Insee, Enquêtes de fréquentation touristique.

Fréquentation des AHCT de Corse en 2015

	Mai à septembre 2015	Evolution 2014-2015 (%)	Résidences de tourisme, résidences hôtelières de chaîne	Evolution 2014-2015 (%)	Autres établissements	Evolution 2014-2015 (%)
<b>Ensemble des nuitées</b>	<b>2 395 200</b>	<b>4,7</b>	<b>1 401 500</b>	↗	<b>993 700</b>	↘
Dont : Nuitées françaises	1 918 400	7,3	1 036 800	↗	881 600	↘
Nuitées étrangères	476 800	-4,7	364 700	↘	112 100	↘
Dont : 1 et 2 ★	179 900	↗	s s	s s	s s	s s
3 ★ et plus	1 421 000	↗	s s	s s	s s	s s
Non classés	794 300	↘	s s	s s	s s	s s

Source : Insee, Enquêtes de fréquentation touristique.

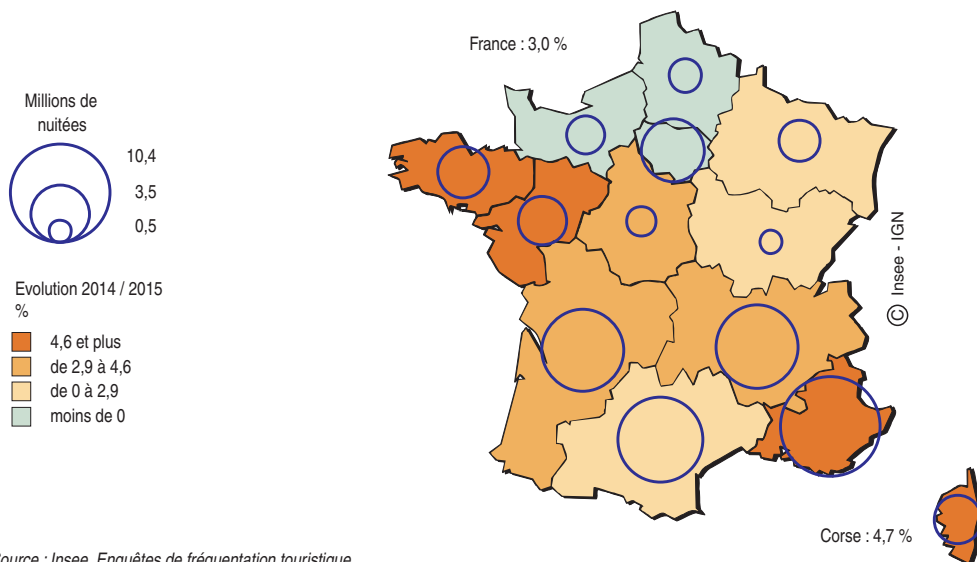
Autres établissements : Centres sportifs, village vacances.

Etablissements non classés : Villages de vacances et centres sportifs

s s : secret statistique

Fréquentation des AHCT de Corse en 2015

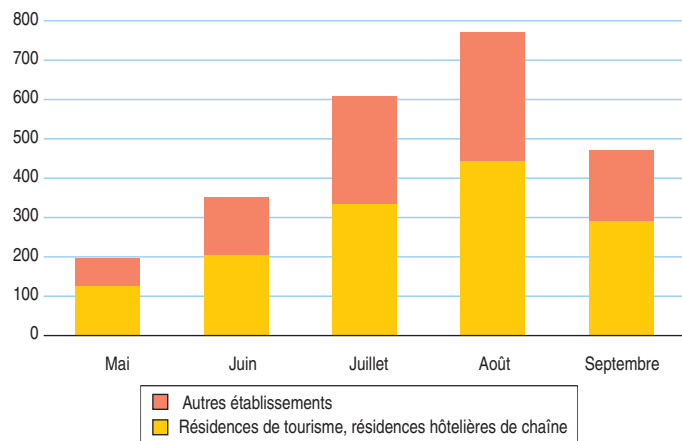
(de mai à septembre)



Source : Insee, Enquêtes de fréquentation touristique.

Fréquentation des AHCT de Corse par type d'hébergement en 2015

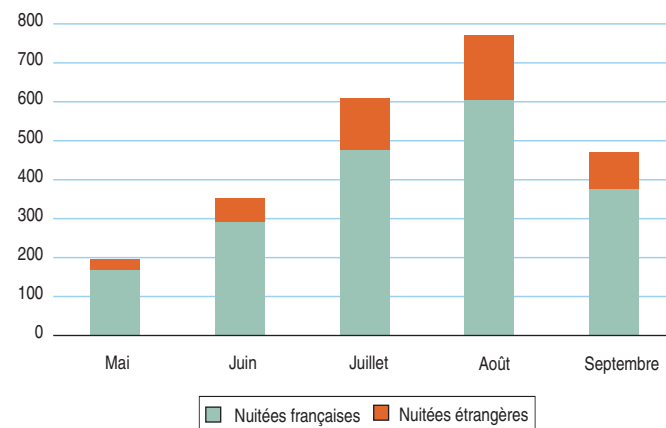
Milliers de nuitées



Source : Insee, Enquêtes de fréquentation touristique.

Fréquentation des AHCT de Corse selon la clientèle en 2015

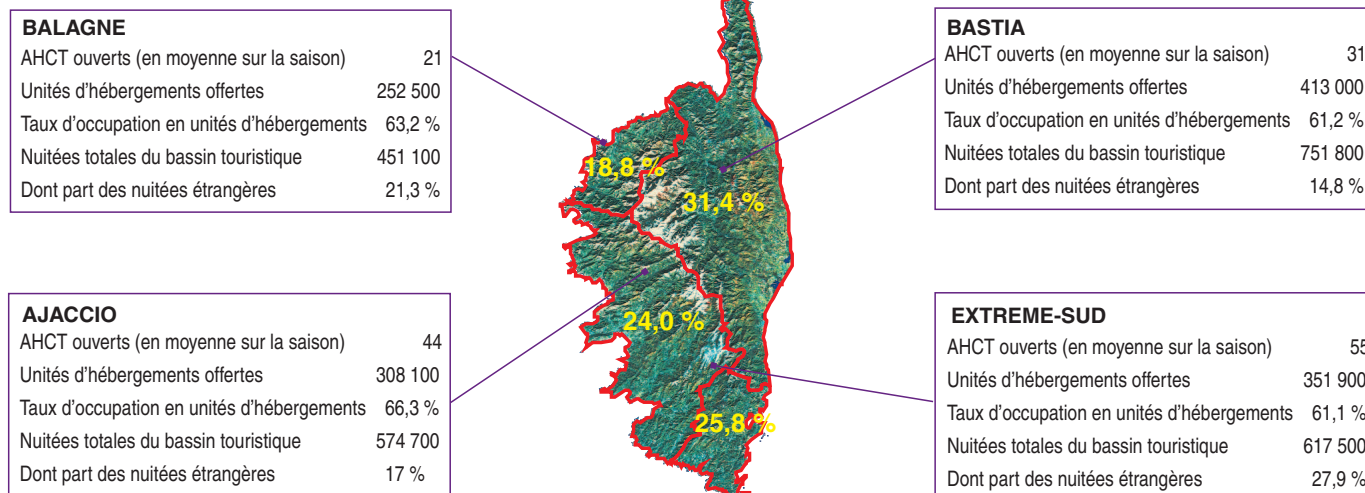
Milliers de nuitées



Source : Insee, Enquêtes de fréquentation touristique.

**Données synthétiques dans les bassins touristiques de Corse**

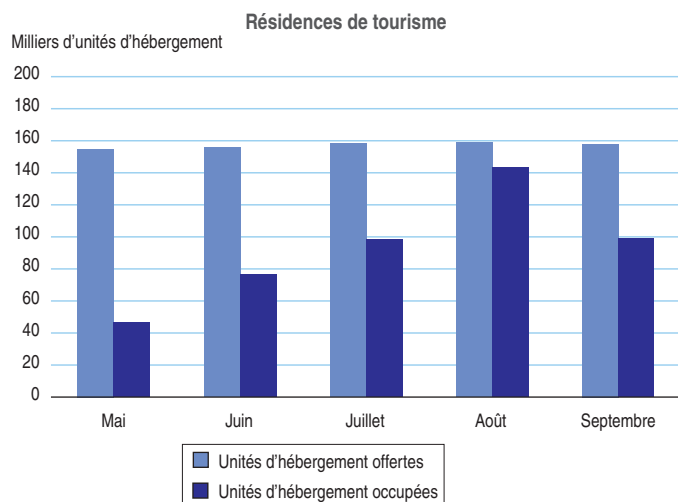
Saison 2015 (mai à septembre)



Source : Insee, Enquêtes de fréquentation touristique.

● Part de la fréquentation globale 2015

**Evolution mensuelle de l'offre et de l'occupation dans les AHCT de Corse en 2015**



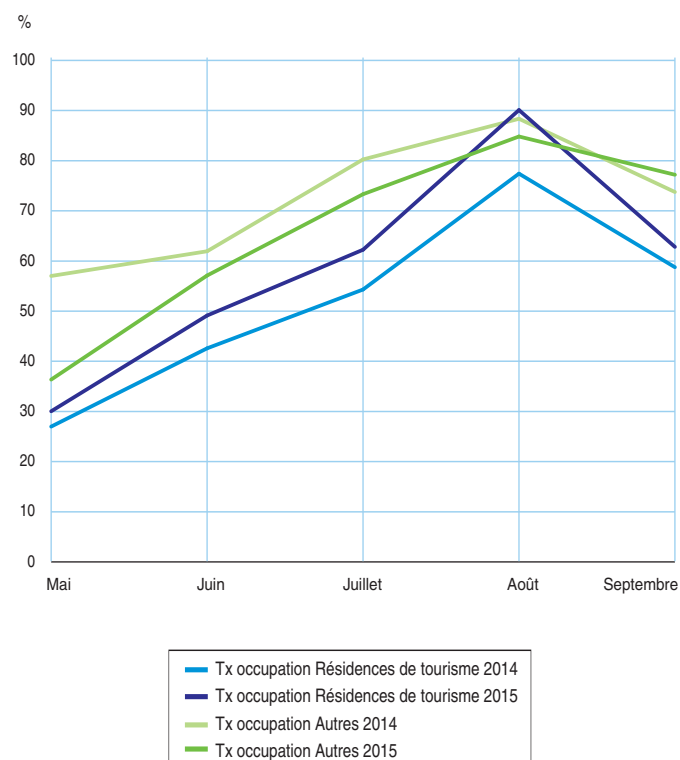
Source : Insee, Enquêtes de fréquentation touristique.

**Taux d'occupation mensuels dans les AHCT de Corse selon le type d'hébergement en 2015**

	Mai	Juin	Juillet	Août	Septembre
Rés. De tourisme	30,0	49,1	62,3	90,1	62,8
Autres établissements	36,3	57,1	73,3	84,8	77,2
<b>Ensemble</b>	<b>32,2</b>	<b>52,3</b>	<b>67,1</b>	<b>87,8</b>	<b>68,7</b>

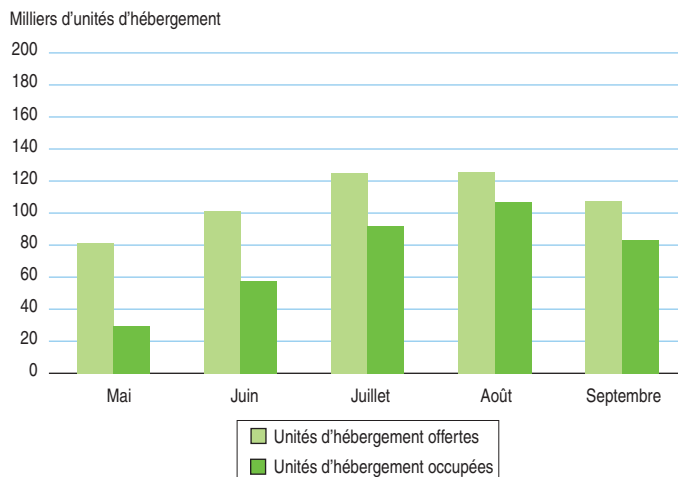
Source : Insee, Enquêtes de fréquentation touristique.

**Evolution des taux d'occupation mensuels dans les AHCT de Corse**



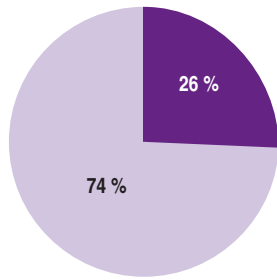
Source : Insee, Enquêtes de fréquentation touristique.

**Autres types d'établissements**



Source : Insee, Enquêtes de fréquentation touristique.

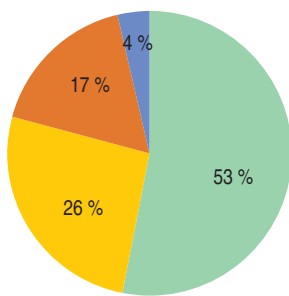
**Offre en lits touristiques marchands et non marchands en Corse en août 2015**



■ Ensemble du marchand □ Résidences secondaires

Source : Insee, Enquêtes de fréquentation touristique, Recensement de la population.

**Répartition des lits touristiques de l'offre marchande en Corse en août 2014**

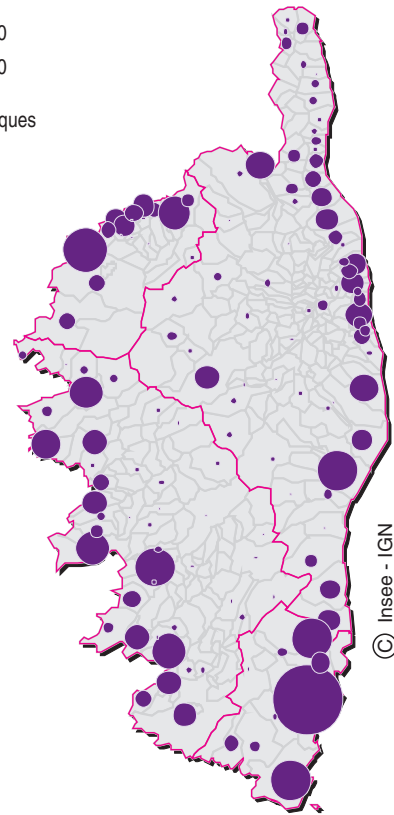


■ Campings ■ AHCT ■ Hôtels ■ Gîtes de France\*

\* Gîtes et chambres d'hôtes labellisés

Source : Insee, Enquêtes de fréquentation touristique, Recensement de la population - Gîtes de France.

**Nombre global de places-lits des hôtels, campings et autres hébergements collectifs de tourisme par commune en Corse en août 2015**



© Insee - IGN

Champ : établissements ouverts.

Source : Insee, Enquêtes de fréquentation touristique.

**Offre touristique en Corse**

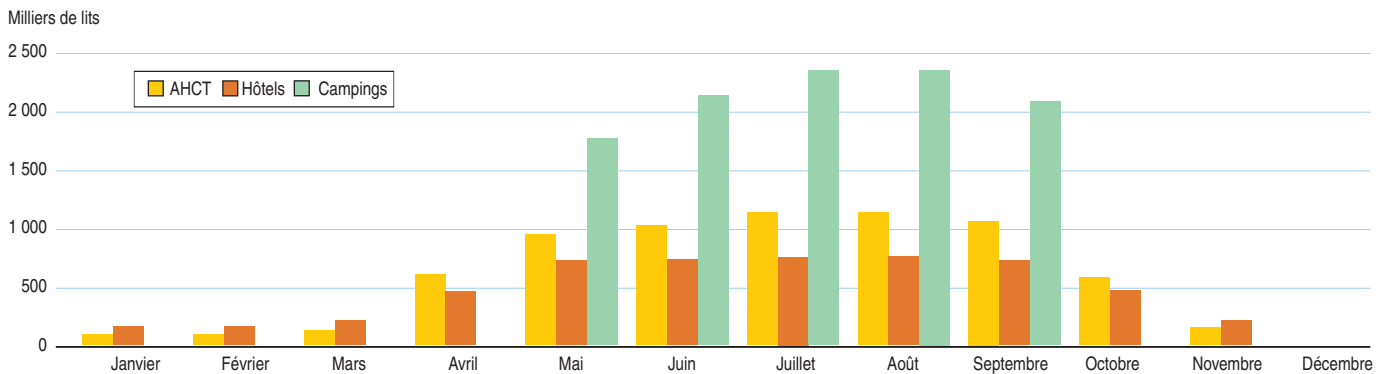
Août 2015	Nb d'établissements ouverts	Nombre de places-lits**	Nombre de places-lits (%)	1 <sup>er</sup> janvier 2012	Nombre	Nombre de places-lits**
Campings	188	2 323 500	53,2	Résidences secondaires	81 744	12 670 300
AHCT	154	1 137 500	26,0			
Hôtels	418	747 700	17,1			
Gîtes de France*	1 427	162 400	3,7			
<b>Ensemble du marchand</b>	<b>2 187</b>	<b>4 371 100</b>	<b>100,0</b>			

\* Gîtes et chambres d'hôtes labellisés

\*\* Nombre de places-lits journaliers multiplié par le nombre de jours du mois

Source : Insee, Enquêtes de fréquentation touristique - Gîtes de France.

**Capacités mensuelles en lits touristiques en Corse durant l'année 2015**



Champ : établissements ouverts.

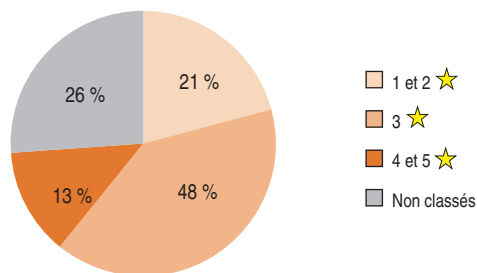
Source : Insee, Enquêtes de fréquentation touristique.

**Offre d'hébergement dans les hôtels de Corse en janvier et en août 2015**

	Janvier		Août	
	Nombre d'hôtels ouverts	Chambres offertes	Nombre d'hôtels ouverts	Chambres offertes
1 et 2 ★	27	19 900	87	68 400
3 ★	40	42 400	167	189 600
4 et 5 ★	10	11 800	55	60 300
Non classés	19	7 000	109	55 600
<b>Ensemble</b>	<b>96</b>	<b>81 100</b>	<b>418</b>	<b>373 900</b>

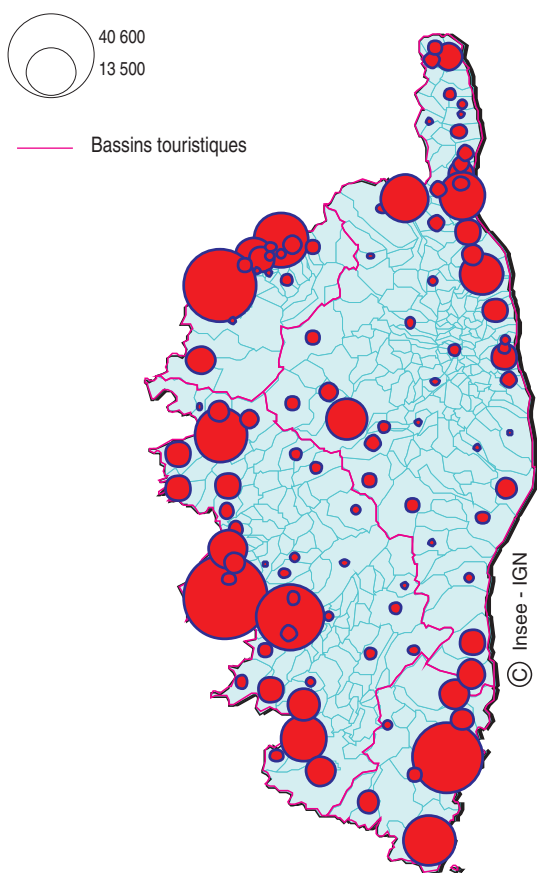
Source : Insee, Enquêtes de fréquentation touristique.

**Répartition des hôtels ouverts par catégorie en août 2015**



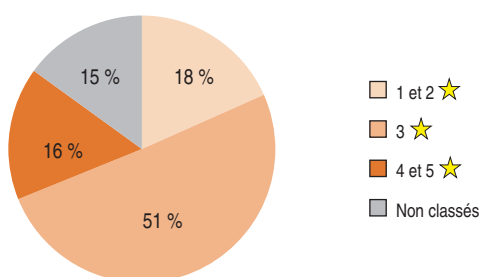
Source : Insee, Enquêtes de fréquentation touristique.

**Nombre de chambres dans les hôtels par commune en Corse en août 2015**



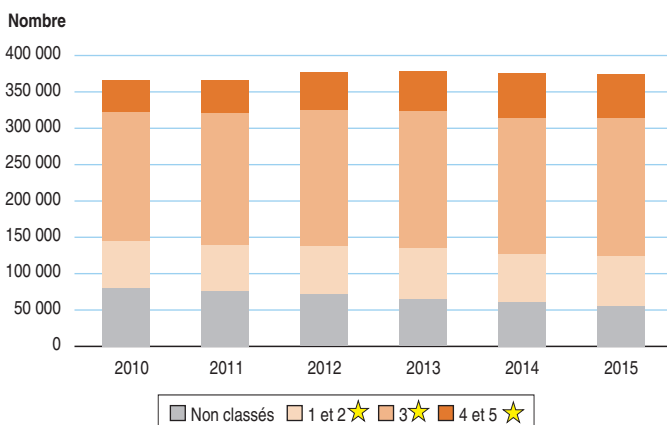
Source : Insee, Enquêtes de fréquentation touristique.

**Répartition des chambres disponibles dans les hôtels ouverts par catégorie en août 2015**



Source : Insee, Enquêtes de fréquentation touristique.

**Evolution de la répartition des chambres offertes dans les hôtels de Corse par catégorie au mois d'août**



Source : Insee, Enquêtes de fréquentation touristique.

**Evolution de l'offre d'hébergement dans les hôtels de Corse par catégorie au mois d'août**

	2010	2011	2012	2013	2014	2015	Evolution du nombre d'hôtels 2010-2015 (%)	Evolution du nombre de chambres 2010-2015 (%)
1 et 2 ★	81	81	84	86	84	87	7,4	8,0
3 ★	146	151	157	161	162	167	14,4	6,3
4 et 5 ★	38	39	45	49	56	55	44,7	40,1
Non classés	141	136	133	126	117	109	-22,7	-31,4
<b>Ensemble</b>	<b>406</b>	<b>407</b>	<b>419</b>	<b>422</b>	<b>419</b>	<b>418</b>	<b>3,0</b>	<b>2,2</b>

Champ : établissements ouverts.

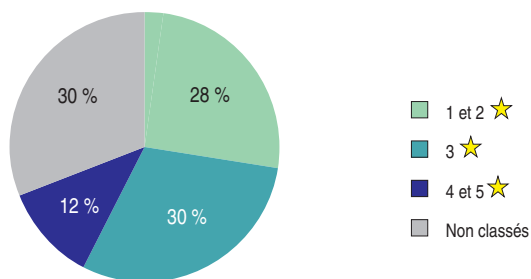
Source : Insee, Enquêtes de fréquentation touristique.

**offre d'hébergement dans les campings de Corse en août 2015**

	Nombre de campings ouverts	Nombre d'emplacements disponibles		
		Totaux	Nus	Equipés
1 et 2 ★	52	146 700	125 900	20 800
3 ★	57	272 400	217 200	55 200
4 et 5 ★	23	202 100	109 500	92 600
Non classés	56	99 500	89 000	10 400
<b>Ensemble</b>	<b>188</b>	<b>720 700</b>	<b>541 600</b>	<b>179 100</b>

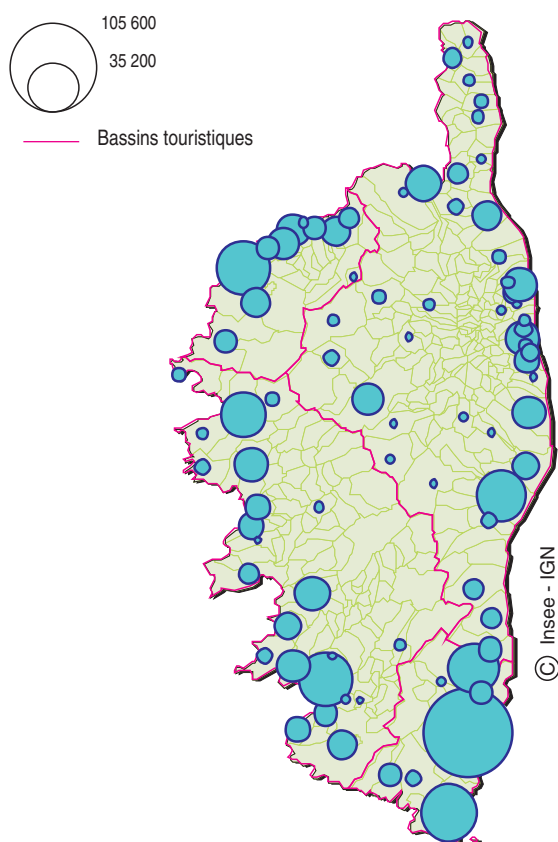
Source : Insee, Enquêtes de fréquentation touristique.

**Répartition des campings ouverts par catégorie en août 2015**



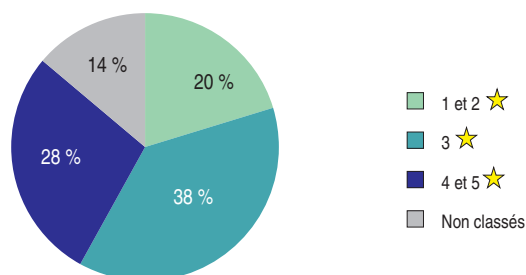
Source : Insee, Enquêtes de fréquentation touristique.

**Nombre d'emplacements dans les campings par commune en Corse en août 2015**



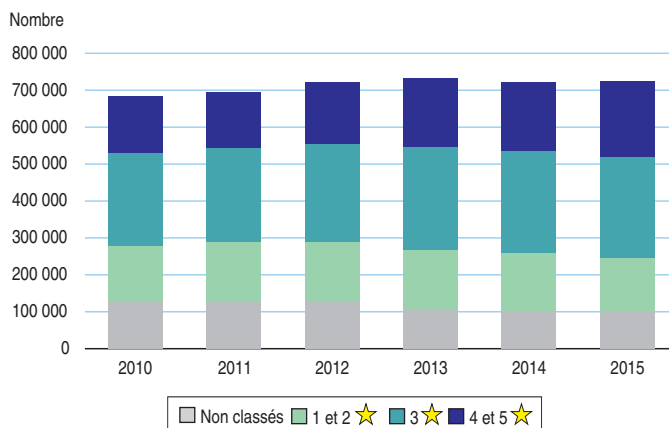
Source : Insee, Enquêtes de fréquentation touristique.

**Répartition des emplacements disponibles dans les campings ouverts par catégorie en août 2015**



Source : Insee, Enquêtes de fréquentation touristique.

**Evolution de la répartition des emplacements offerts dans les campings de Corse par catégorie au mois d'août**



Source : Insee, Enquêtes de fréquentation touristique.

**Evolution de l'offre d'hébergement dans les campings de Corse par catégorie au mois d'août**

	2010	2011	2012	2013	2014	2015	Evolution du nombre de campings 2010-2015 (%)	Evolution du nombre d'emplacements nus 2010-2015 (%)	Evolution du nombre d'emplacements équipés 2010-2015 (%)
1 et 2 ★	45	45	47	51	51	52	15,6	-3,0	5,4
3 ★	54	54	55	56	56	57	5,6	6,2	17,1
4 et 5 ★	18	18	18	21	21	23	27,8	14,6	62,2
Non classés	59	62	63	60	58	56	-5,1	-26,2	39,8
<b>Ensemble</b>	<b>176</b>	<b>179</b>	<b>183</b>	<b>188</b>	<b>186</b>	<b>188</b>	<b>6,8</b>	<b>-3,2</b>	<b>24,5</b>

Champ : établissements ouverts.

Source : Insee, Enquêtes de fréquentation touristique.

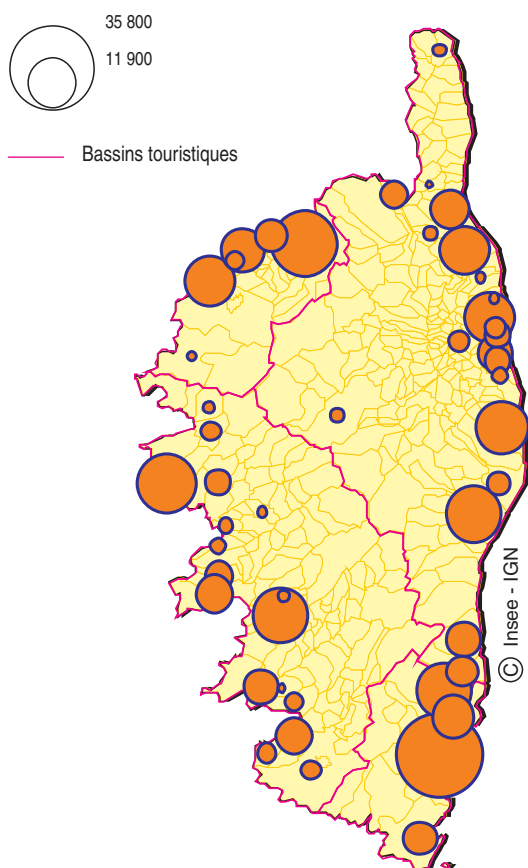


Offre d'hébergement dans les AHCT de Corse en août 2015

	Nombre d'établissements ouverts	Nombre d'unités d'hébergements
<b>Ensemble</b>	<b>154</b>	<b>284 400</b>
Dont : Auberges de jeunesse, centres internationaux de séjour*, centres sportifs	3	2 900
Villages vacances, maisons familiales	23	122 500
Résidences de tourisme, résidences hôtelières de chaîne	128	159 000
Dont : 1 et 2 ★	17	17 700
3 ★	50	74 400
4 ★ et plus	24	26 100
Non classés	37	40 700

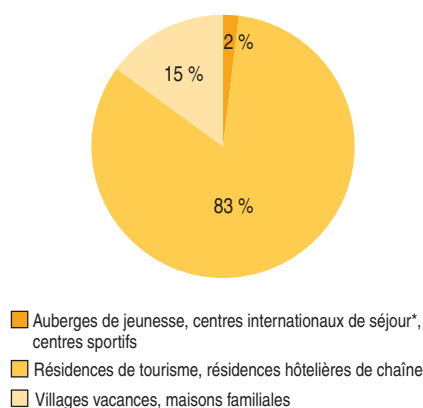
\* Il n'existe pas d'auberges de jeunesse et de centres internationaux de séjour en Corse  
 Source : Insee, Enquêtes de fréquentation touristique.

Nombre de chambres dans les hôtels par commune en Corse en août 2015



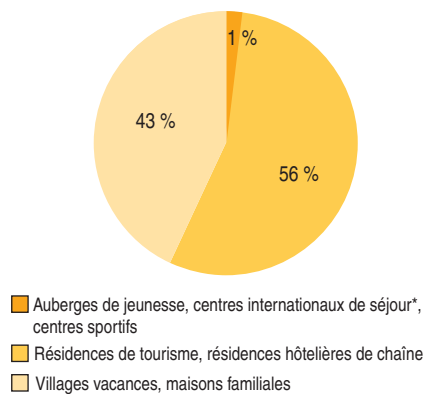
Source : Insee, Enquêtes de fréquentation touristique.

Répartition des AHCT ouverts selon le type d'hébergement en août 2015



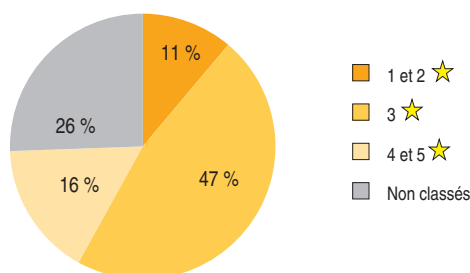
Source : Insee, Enquêtes de fréquentation touristique.

Répartition des unités d'hébergement disponibles dans les AHCT ouverts selon le type d'hébergement en août 2015



Source : Insee, Enquêtes de fréquentation touristique.

Répartition des Unités d'hébergements par catégorie dans les Résidences de tourisme de Corse en août 2015



Source : Insee, Enquêtes de fréquentation touristique.

## Définitions

**Avant saison** : période qui s'étend du premier jour des vacances de printemps de la première zone jusqu'au 30 juin.

**Été** : mois de juillet et août.

**Après saison** : période qui s'étend du 1<sup>er</sup> septembre au dernier jour des vacances de la Toussaint.

**Touriste** : visiteur qui passe au moins une nuit dans un hébergement pour un motif professionnel ou privé.

**Nuitées (ou fréquentation)** : nombre total de nuits passées par les clients dans un établissement d'hébergement.

**Arrivées (ou séjours)** : nombre de clients différents qui séjournent une ou plusieurs nuits consécutives dans le même établissement d'hébergement.

**Durée moyenne de séjour** : nombre de nuitées divisé par le nombre d'arrivées (en jours).

**Emplacements nus** : dans les campings, emplacements dépourvus de toutes formes d'hébergements. Les emplacements prévus pour le stationnement des camping-cars sont considérés comme des emplacements nus.

**Emplacements équipés ou locatifs** : dans les campings, emplacements dotés d'un hébergement (bungalow, bungatoile, mobil-home, habitation légère de loisir...).

**Taux d'occupation des campings (hôtels)** : nombre d'emplacements (de chambres) occupés rapporté au nombre d'emplacements (chambres) offerts effectivement disponibles (fermetures saisonnières, hebdomadaires, etc.) par les établissements (en %).

**AHCT** : Autres Hébergements collectifs de tourisme tels que résidences de tourisme et hôtelières, villages de vacances, maisons familiales, centres internationaux de séjour, centres sportifs et auberges de jeunesse. En Corse, le parc des hébergements collectifs de tourisme ne comprend pas de centres internationaux de séjour et d'auberges de jeunesse.

**Unité d'hébergement** : dans l'enquête AHCT correspond à une chambre, un appartement, un dortoir.

**Offre marchande** : Offre en hébergement des hôtels, campings, autres hébergements collectifs de tourisme et gîtes. Dans ce dossier, l'offre marchande concerne celle des **établissements ouverts** pendant la période considérée.

**Offre non marchande** : Offre d'hébergement estimée dans les résidences secondaires.

**Résidence secondaire** : Une résidence secondaire est un logement utilisé pour les week-ends, les loisirs ou les vacances. Les logements meublés loués (ou à louer) pour des séjours touristiques sont également classés en résidences secondaires.

**Places-lits ou lits touristiques** : il s'agit de la capacité d'accueil des hébergements exprimée en lits. Selon la direction du Tourisme, la méthode de calcul utilisée (hors capacité réelle déclarée) est la suivante :

- nombre de lits en hôtels ou en chambres chez l'habitant : nombre de chambres **x 2** ;
- nombre de lits en hôtellerie de plein air (camping) : nombre d'emplacements nus **x 3** ; nombre d'emplacements équipés **x 4** ;
- nombre de lits en meublés : nombre d'unités d'hébergements **x 4** ;
- nombre de lits en résidences secondaires : nombre de résidences secondaires **x 5**.

**Classification Atout France** : la loi du 22 juillet 2009 de développement et de modernisation des services touristiques a réformé le classement des hébergements marchands. De 1\* à 5\*, les hébergements classés bénéficient désormais d'étoiles adaptées aux standards internationaux. Ce classement facilite la distribution des hébergements auprès des différents partenaires commerciaux ou promotionnels.

Le classement est volontaire et valable cinq ans, l'ancienne classification étant caduque depuis le 23 juillet 2012. Les statistiques présentées cumulent donc des résultats sur les établissements appartenant à l'ancien et au nouveau classement.

## Méthodologie

Les enquêtes de fréquentation touristiques sont réalisées nationalement auprès des hôtels, campings et Autre Hébergements Collectifs de tourisme. Elles résultent d'une convention passée entre l'Insee et la Direction générale de la compétitivité, de l'industrie et des services (DGE). L'objectif de ces enquêtes est de disposer d'une information statistique sur la fréquentation de ces types d'hébergements touristique : capacité d'accueil, taux d'occupation, nombre de nuitées selon le pays de résidence du touriste, durées moyennes de séjour.

Depuis juillet 2011, un partenariat entre l'Insee Corse et l'Agence du tourisme de la Corse (ATC) permet de réaliser une extension régionale des enquêtes nationales.

- L'enquête dans l'hôtellerie est réalisée mensuellement toute l'année, auprès d'un échantillon représentatif des hôtels de tourisme classés (de 1 à 5 étoiles) et non classés.

- L'enquête auprès des campings est réalisée mensuellement de mai à septembre, auprès d'un échantillon représentatif de campings classés (de 1 à 4 étoiles) et non classés.

- L'enquête auprès des Autres hébergements collectifs de tourisme (AHCT) est réalisée mensuellement toute l'année, auprès d'un échantillon représentatif parmi les auberges de jeunesse, les centres internationaux de séjour, les centres sportifs, les résidences de tourisme et résidences hôtelières, les maisons familiales de vacances et les villages de vacances.

### Avertissement

En 2015, les AHCT représentent 2,7 millions de nuitées dont 2,4 millions de mai à septembre. Seules ces dernières sont prises en compte pour des raisons de qualité statistique. De même, l'absence de représentativité du parc de ces hébergements collectifs avant 2014 ne permet pas de réaliser des statistiques sur longue période (date de référence 2010 dans le dossier pour les hôtels, les campings et les trafics passagers).

<b>Coordination</b>	Direction régionale de l'Insee Corse
<b>Partenariat</b>	Agence du tourisme de la Corse (ATC)
<b>Directeur de la publication</b>	Alain Tempier
<b>Rédactrice en chef</b>	Angela Tirroloni
<b>Rédactrices</b>	Aude Lépidi Barbara Luquet Valérie Torre
<b>Contribution</b>	Observatoire régional des transports de la Corse
<b>Maquette, mise en ligne</b>	Valérie Ferre Claudine Lavergne Rolande Valery
<b>Contact presse</b>	04 95 23 54 63 Courriel : <a href="mailto:Communication-corse@insee.fr">Communication-corse@insee.fr</a>
	© Insee 2016 Retrouvez-nous sur <a href="http://www.insee.fr">www.insee.fr</a>

# Insee Dossier

## Corse

### Bilan annuel du tourisme - 2015

En 2015, la tendance à la stabilité se poursuit pour l'activité du tourisme en Corse. Le trafic global de passagers stagne depuis 2010 et les évolutions contrastées entre l'aérien et le maritime perdurent. La hausse de fréquentation des hébergements marchands succède à une baisse en 2014, retrouvant quasiment les niveaux atteints cinq ans auparavant. Ce regain de fréquentation est principalement le fait de la clientèle française. La progression du nombre de nuitées dans les hôtels et les campings est en partie liée au développement de l'offre des 4 étoiles et plus. Ces établissements bénéficient également d'une meilleure occupation. Enfin, c'est au mois d'août que l'offre en hébergements est la plus importante. Au cours de ce mois, plus de la moitié de la capacité d'accueil marchande est concentrée dans les campings.

Dossier n° 4  
Juin 2016

**Insee Corse**  
Résidence du Cardo,  
rue des Magnolias  
CS 70 907  
20700 Ajaccio cedex 9

**Directeur de la publication :**  
Alain Tempier

**Rédactrice en chef :**  
Angela Tirroloni

ISSN : en cours

© Insee 2015

