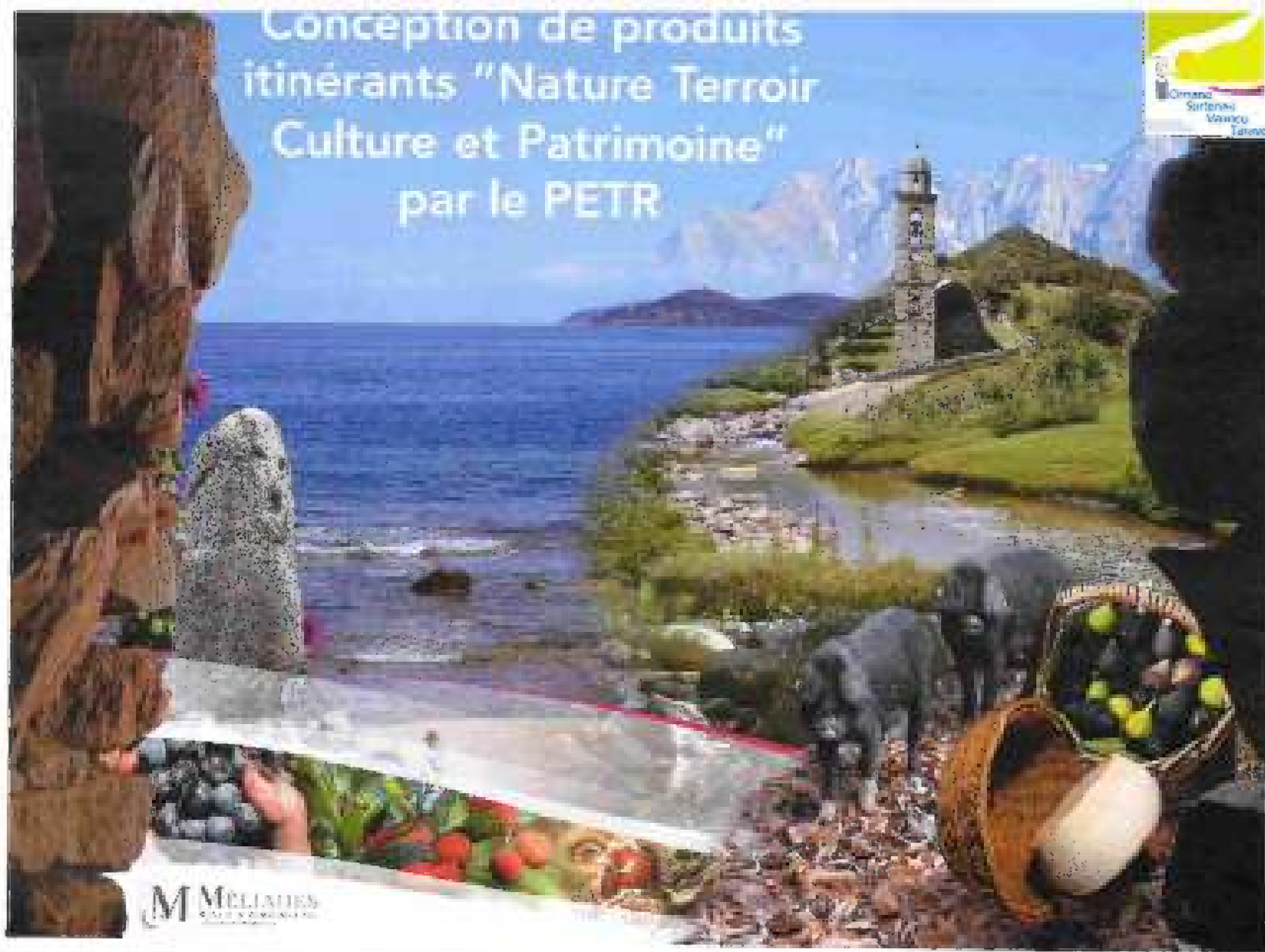
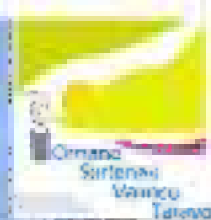


Conception de produits itinérants "Nature Terroir Culture et Patrimoine" par le PETR



Sommaire

- Rappel de la mission 3
- Etat des lieux 7
- Proposition de thématiques de découverte 52
- Choix des circuits 124



Rappel du contexte de la mission

+ Une stratégie :

- o Valorisation et optimisation des dispositifs existants
- o Faciliter la promotion pour les OTI
- o Faciliter la lecture pour le visiteur
- o Irriguer les flux sur l'ensemble du territoire à partir des points littoraux

+ Structuration des dispositifs de promotion / valorisation territorial

- o ODARC – Route des Sens / Strada di i Sensi
- o PNRC – Sentiers de Randonnées Mare a Mare / Mare e Monti / GR
- o CD Corse du Sud – Viaghjà da Paesi a Paesi

+ Objectifs :

- o Coordonner et lier les dispositifs pour faciliter la promotion par les OTI
- o Faciliter la lecture pour les visiteurs
- o Appréhender le territoire OTVS et les acteurs de manière globale et non thématique
- o Concevoir et commercialiser des produits touristiques



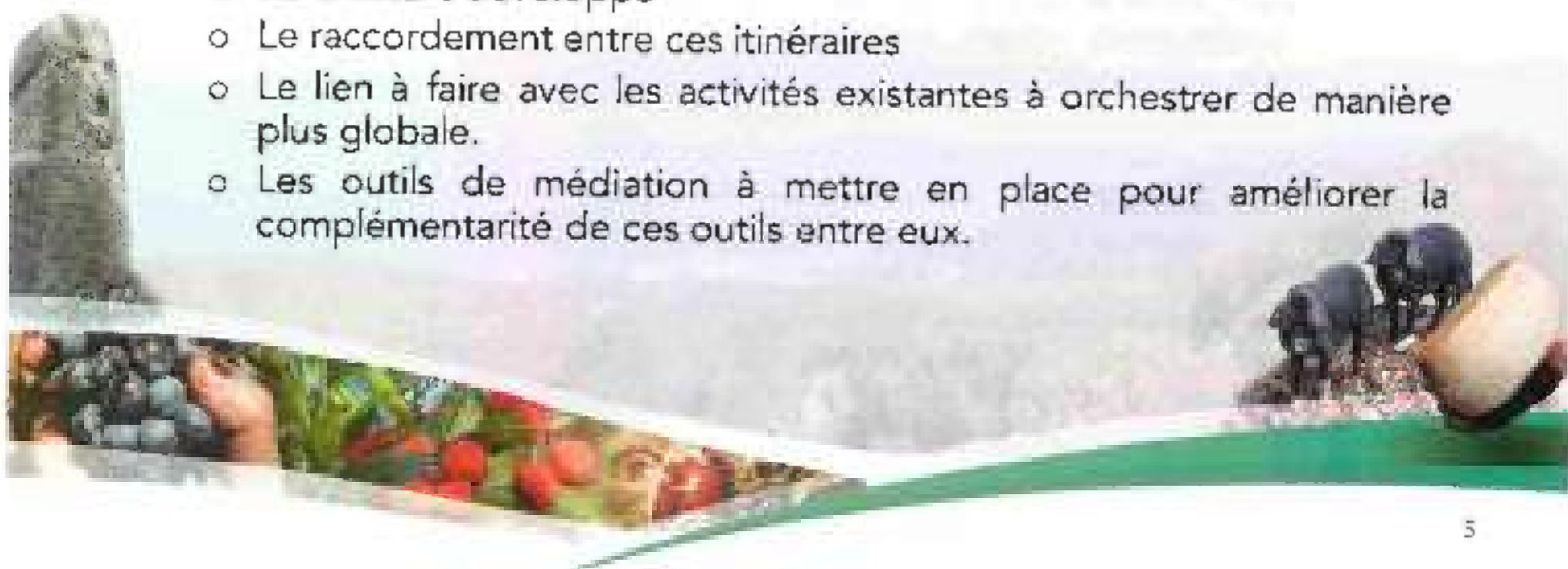
Rappel de la mission

- Le prestataire devra définir :
 - La nature du produit (itinéraire de découverte, événement à associer)
 - Les clientèles à cibler en priorité (groupes séminaires- groupes seniors- familles)
 - Les outils et moyens du marketing à privilégier pour chaque cible de clientèle
 - Les modes de mise en synergie et de mobilisation des acteurs publics et privés
 - La structure pilote de l'action et les partenaires (partenariats producteurs, ...)
 - Les moyens humains et financiers à mobiliser
 - Les impacts attendus
 - L'échéancier à prévoir



Rappel de la mission

- Sur la base des parcours existants le prestataire travaillera à créer une synergie et une valeur ajoutée distinctive de ces parcours en retraçant :
 - Les implantations cartographiées sur chaque circuit / produit touristique conçu
 - Les aménagements que cela nécessite éventuellement
 - Les outils mis en place
 - Les publics auxquels ils s'adressent
 - Les thématiques qu'ils abordent
 - Le discours développé
 - Le raccordement entre ces itinéraires
 - Le lien à faire avec les activités existantes à orchestrer de manière plus globale.
 - Les outils de médiation à mettre en place pour améliorer la complémentarité de ces outils entre eux.



Phasage



- o Collecte des données des différents produits Nature-Terroir-Culture-Patrimoine des 2 Offices de Tourisme Intercommunaux du PETR.



- o Entretiens avec les personnes ressources et prestataires clés/ analyse de l'organisation touristique et de l'offre actuelle.



- o Conception de produits packagés destinés à valoriser et mettre en cohérence sur les 2 OTI l'offre Nature- Terroir-Culture-Patrimoine (lieux de visite, durée, capacité d'accueil des prestataires, calendriers, tarification, seuils de rentabilité, mode de commercialisation, organisation interne /externe, objectifs) ; remise des fiches produits (au moins 6).



- o Conception du plan de communication des produits et conception graphique



Etat des lieux



L'office de Tourisme Sartène/Propriano

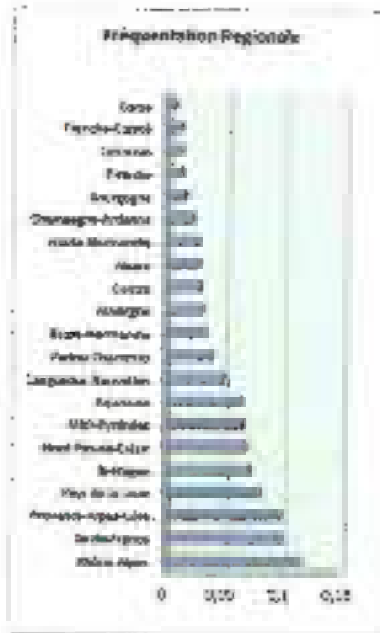
- o Un office de pôle en EPIC, classé marque Qualité Tourisme
- o 1 directrice et 10 personnes, dont un référent qualité-chargé de projets/1 webmaster
- o Plus de 150 000 personnes renseignées en 2017
- o Une stratégie numérique en refonte
- o Un positionnement marketing basé sur l'expérience et l'émotion
- o Les visites déjà commercialisées :
 - Des visites œnologiques déjà mises en place et le projet du label Vignobles et découvertes
 - Visites audioguidées sur Sartène
 - Des visites randonnées à la marge, organisées avec des prestataires (U Muvrinu, Locu Logos)
 - Partenariat avec le cœur d'hommes de Sartène
 - Un partenariat avec Appe Bike



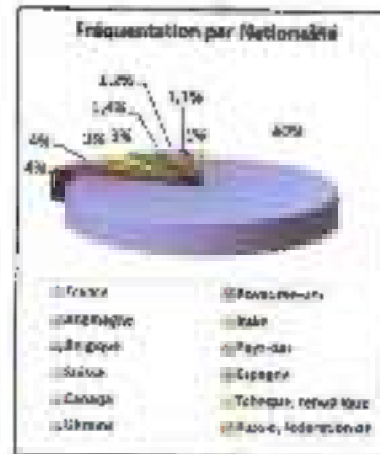
L'office de Tourisme Sartène/Propriano

Fréquentation des espaces d'accueil

Origine clientèle par région



Origine clientèle par nationalité (10 premiers)



Des demandes au comptoir à l'année :

- Visites 22.05%
- Bibliothèque 20 %
- Infos pratiques : 12.7%

Des demandes au comptoir en saison :

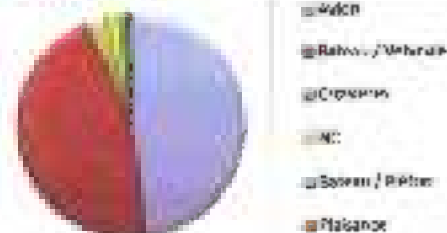
- visites 14.45%
- infos pratiques : 14.4%
- Randonnées 10.55%

Les demandes qualifiées

France	14.05%
Allemagne	08.05%
Belgique	11.05%
Italie	11.05%
Autriche	08.05%
Canada	05.05%
Chine	04.05%
Danemark	03.05%
États-Unis	02.05%
Grèce	01.05%
Irlande	01.05%
Japon	01.05%
Malaisie	01.05%
Maroc	01.05%
Népal	01.05%
Portugal	01.05%
République tchèque	01.05%
Royaume-Uni	01.05%
Suisse	01.05%
Taiwan	01.05%
Thaïlande	01.05%
USA	01.05%
Autres	01.05%

L'office de Tourisme Sartène/Propriano

Moyen de transport

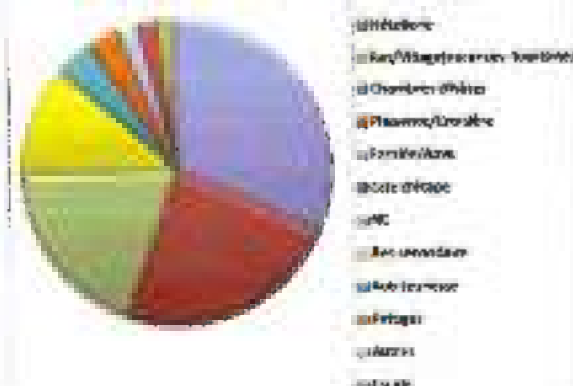


Moyens de transport : l'avion et le bateau représentent 93.55 % du marché



Le facteur météo réellement décisif quant à la typologie des demandes. Le visiteur attend de l'office de tourisme le conseil local pour découvrir la destination au mieux : sorties en mer, rivière, montagne et risque incendie...

Type d'hébergement



Hébergement : le locatif et l'hôtellerie représentent 58.97 % du marché

Croisières

Les croisières représentent en 2017 un potentiel : **17 010 visiteurs à Propriano**



L'UNIVERS DE DESTINATION

Un site reprenant toute l'offre du territoire

Un site mobile dédié à la navigation en séjour

Une base de données alimentant toutes les plateformes

Des supports de communication satellites



LITE INTERNET
EXPERIENTIEL

PAGE
FACEBOOK
SERIEE

Univers Expérientiel

Des contenus immersifs jouant sur l'émotion

Un site dédié à l'expérience et au partage

Des réseaux sociaux en lien direct

Un marketing de différenciation de clientèle

COMMUNICATIONS
PUB
PUB

COMPTE
INSTAGRAM

NEWSLETTER

L'office de Tourisme Porticcio/Isolella

- o Un office en régie, donc de fait, une absence de commercialisation de produits touristiques
- o Une étude en cours menée par l'Université de Corse sur refonte de la compétence tourisme suite à la loi Nôtre et une nouvelle stratégie de développement touristique, ainsi que la stratégie numérique qui va de pair
- o Des conseillers en séjour et une chargée de mission sur la taxe de séjour
- o Les circuits proposés à l'heure actuelle :
 - Le village de Grosseto Prugna
 - Le circuit de la Rive Sud
 - La vallée du Prunelli
 - Les portes du Taravo
 - Le village de Bocognano
 - La forêt de Vizzavona
 - Les calanche de Piara
 - Le site préhistorique de Filitosa
 - Bonifacio



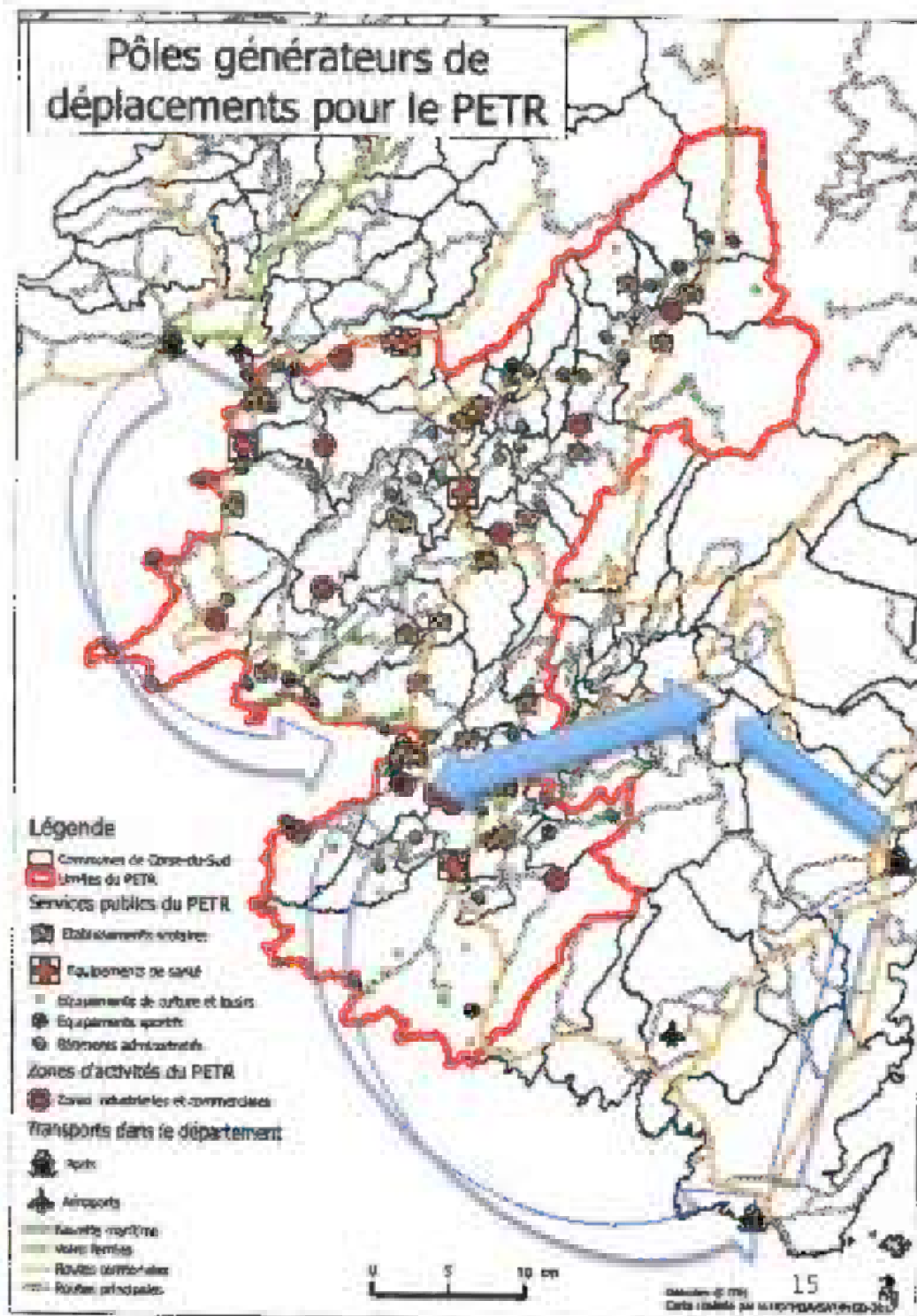
Le territoire du PETR



Le PETR et les pôles générateurs de déplacements

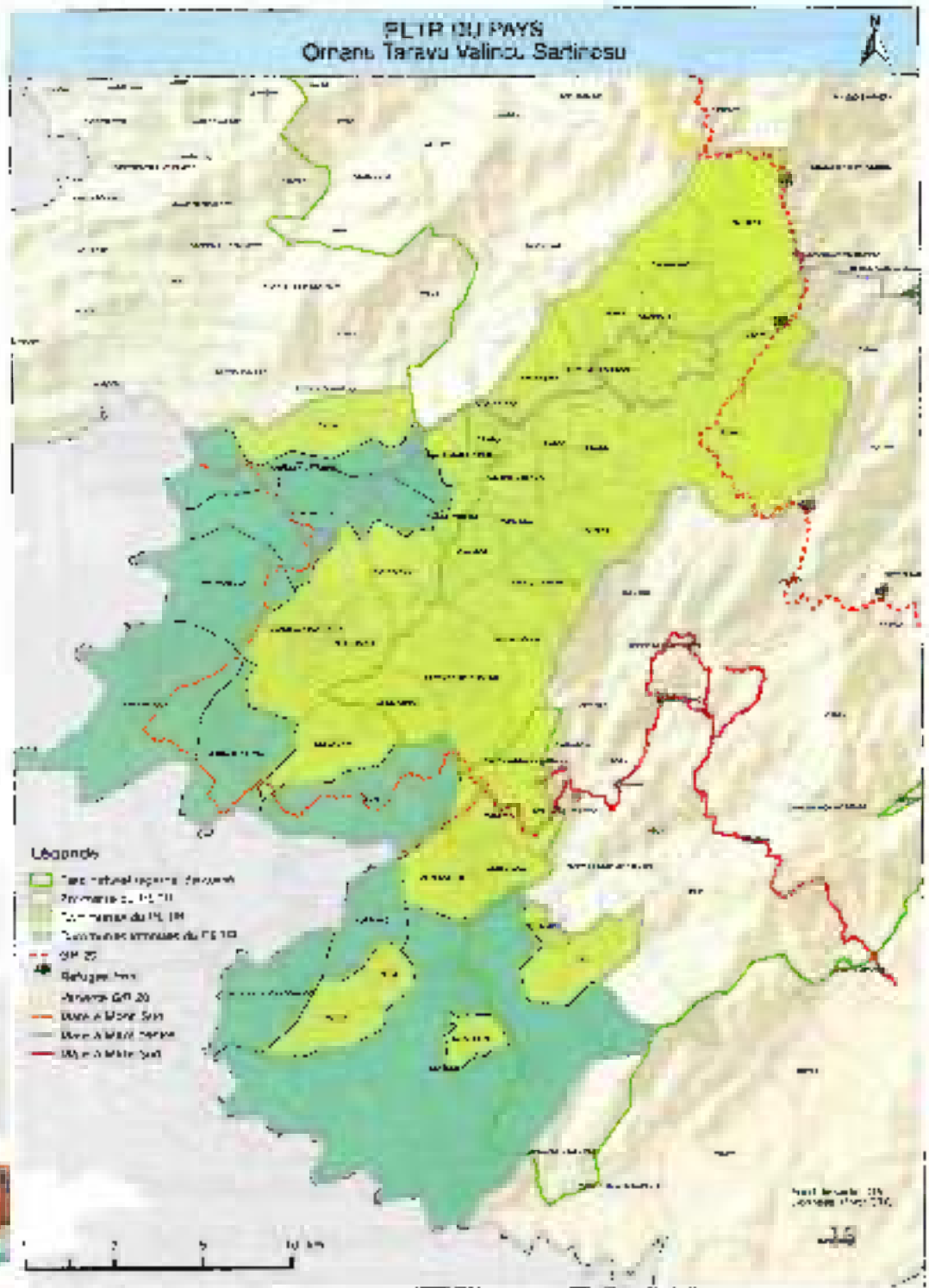
Les axes de déplacement touristiques fonctionnent à l'heure actuelle sur ce triangle :
Ajaccio > Propriano > Bonifacio > Porto Vecchio > Bavella > retour
Le Taravo reste donc un territoire particulièrement enclavé sans destination touristique majeure.

Il va falloir « forcer » le cheminement naturel pour une véritable valeur ajoutée



Le PETR : un terre de randonnée

- > Traversée du GR 20
- > Présence du Mare e Monti, Mare a Mare centre et Mare a Mare Sud
- > Viaghjà da paesi a paesi, qui redensifie les sentiers du Parc et permet de relier chaque village à un autre



Des portes d'entrée du territoire et un axe structurant : le Taravo

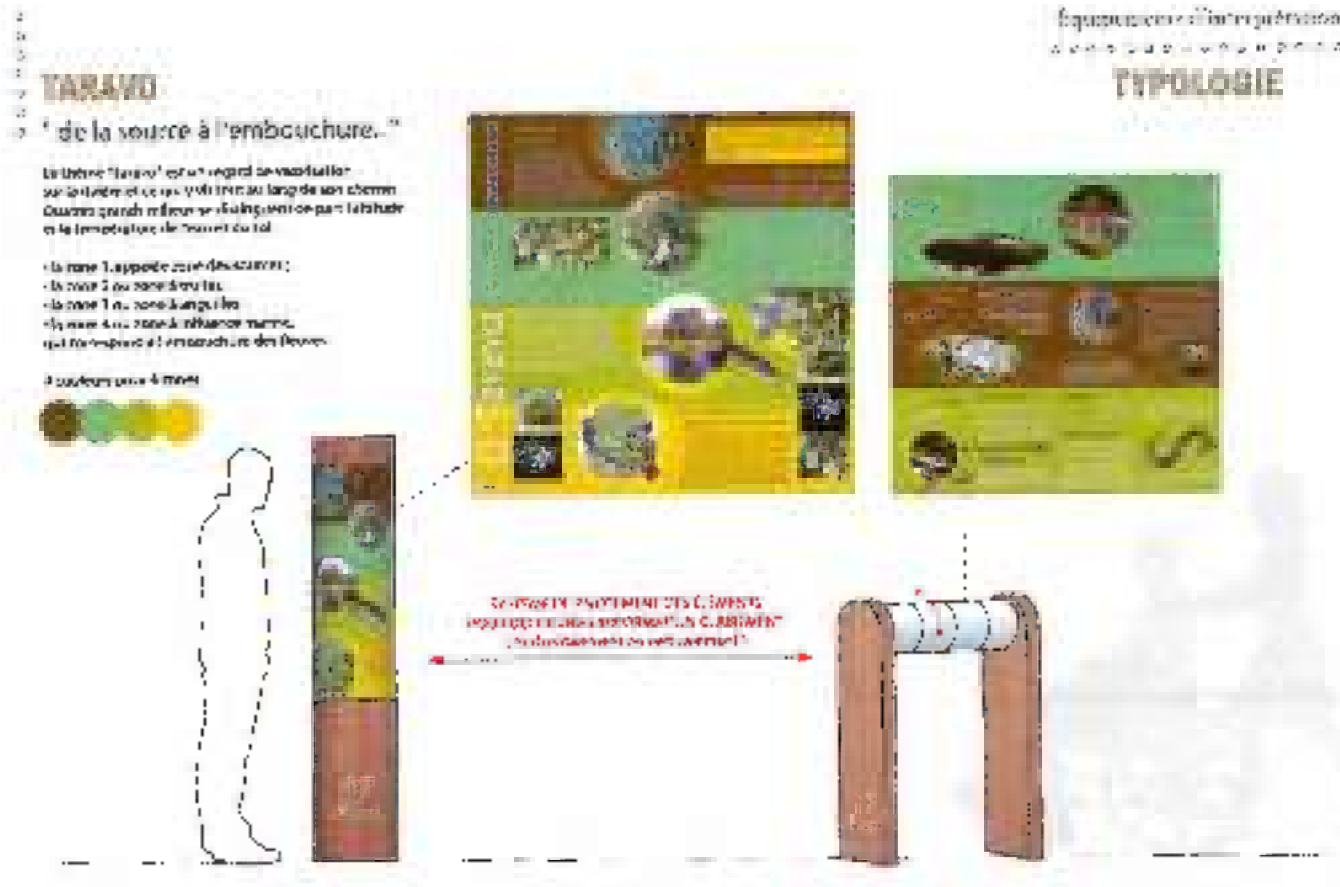
Elles sont particulièrement marquées par les cols et mériteraient d'être densifiées

- > Col de Verde
 - > Col de la Vaccia
 - > Col Saint Eustache
 - > Col de Cilaccia
- > Puis Pisciatello, pour l'accès à l'Omano et Roccapina pour la séparation avec l'Extrême Sud



Zoom sur le col de Verde

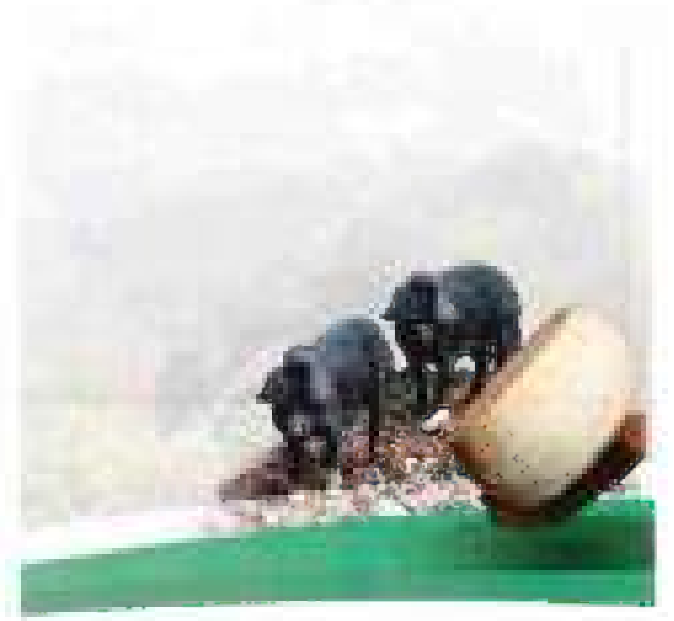
Le travail réalisé dans e cadre des Viaghjà da paesi a paesi avait fait émerger plusieurs pôles d'interprétation, notamment au col de Verde



Equipement et infrastructures
à destination des visiteurs

TYPLOGIE

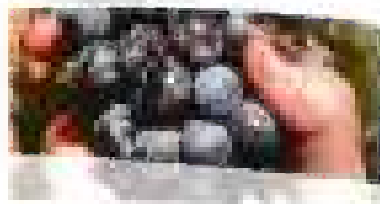
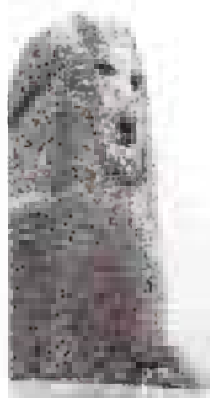
à destination des visiteurs



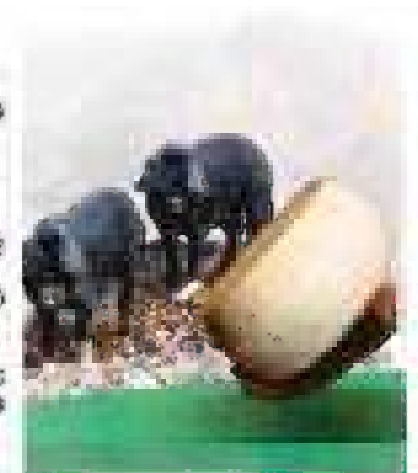
RECENSEMENT DES ACTIVITES ET DES HEBERGEMENTS SUR LE TERRITOIRE



Taravo/Valinco/Sart enais/ Recensement des activités de loisirs



Nom	Classement	Code postal	Distance	Capacité
SPA CASANERA HOTEL LE GOLFE		20140 Porto Pollo		10
ACROFLEX LOISIRS		20100 Sartène		
AERoclUB DU VALINCO		20110 Propriano		
BAINS DE BARACCI		20113 Olmeto		
GECKOS LOISIRS		20110 Propriano		
L'ESCALE		20110 Propriano		2
MURTOLI GOLF LINKS		20100 Sartène		
PARC NATUREL U'OLVA		20100 Sartène		20
PORTU VALINCU		20110 Propriano		
PROMENADE EN MER A LA VOILE VALINCO DECOUVERTE		20110 Propriano		
PROMENADE EN MER OMPV		20110 Propriano		10
PROMENADES EN MER CONVIVIALES		20110 Propriano		4
SPA DU MARINA		20113 Olmeto		
SPA LE NEPTUNE		20110 Propriano		
TENNIS CLUB DE PROPRIANO		20110 Propriano		
VISITES OENOLOGIQUES		20100 Sartène		
ZONE DE MOUILLAGE ORGANISEE DE CAMPOMORO		20110 Balveoire Campomoro		
ZONE DE MOUILLAGE ORGANISEE DE PORTO POLLO / PORT JEAN BAPTISTE TOMI		20140 Porto Pollo		



Taravo/Valinco/Sartenais/ Recensement des activités

Nom	Classement	Code postal	Commune	Capacité
CENTRE EQUESTRE SANTU PULTRU		20100	Sartène	1
LOCU-LOGOS -GUIDE		20100	Sartène	
ASINU DI A FIGUCCIA		20113	Oimeto	
L' ESCALE		20110	Propriano	2
VALINCO CANYON		20110	Propriano	
GECKOS LOISIRS		20110	Propriano	
ECOLE DE PARACHUSTISME DU VALINCO		20110	Propriano	
BARACCI NATURA		20110	Viggianello	8
LOCU-LOGOS		20100	Sartène	
LOCAMARINE		20110	Propriano	
PORTO POLLO PLONGEE		20140	Porto Pollo	6
PRO FUN QUAD		20110	Propriano	
CAMPOMORO PLONGEE PLAISIR		20110	Belvédère Ca	6
ABBARTELLO KAYAK		20113	Oimeto	
CHAPON-SEIGNEUR OLIVIER		20110	Propriano	
BALADES ET DECOUVERTES ACCOMPAGNEES		20140	Sofacaro	1
U MUVRINU - GUIDE		20100	Sartène	
TORRA PLONGEE		20110	Belvédère Ca	8
AQUALOISIRS CENTRE NAUTIQUE		20110	Propriano	
CENTRE EQUESTRE DE PROPRIANO - PONEY CLUB L' HACIENDA		20110	Propriano	4
DOMAINE EQUESTRE DE CROCCANO		20100	Sartène	4

Localité	Titre	Site
Propriano	TORRE DE CAPOMORO	http://www.sartenesvalinco.com/patrimoine/propriano.php
Santa Maria Figarella	EGLISE SANTA MARIA ASSUNTA DI SANTA MARIA FIGARELLA	http://www.sartenesvalinco.com/patrimoine/santa_maria_figarella.php
Sartène	EGLISE SAINT MARC DE SARTENE	http://www.sartenesvalinco.com/patrimoine/sartene.php
Serra di Leone	TORRE DE CAPAMILLE	http://www.sartenesvalinco.com/patrimoine/serra_di_leone.php
Propriano	TORRE DE CAPO AGRIO	http://www.sartenesvalinco.com/patrimoine/propriano.php
Perto Palla	TORRE DE SAN PIETRO	http://www.sartenesvalinco.com/patrimoine/perto_palla.php
Arborea	La tour carrée d'Arborea	http://www.sartenesvalinco.com/patrimoine/arborea.php
Arborea	Le pont de Spina Cavadda sur le Rizzarone	http://www.sartenesvalinco.com/patrimoine/arborea.php
Fozzore	Les maisons des Duxes et des Carabelli	http://www.sartenesvalinco.com/patrimoine/fozzore.php
Omato	La maison de Colombo	http://www.sartenesvalinco.com/patrimoine/omato.php
Omato-piagn	Les tours de Caiena et de Micalona	http://www.sartenesvalinco.com/patrimoine/omato_piagn.php
Propriano	Torre Nova	http://www.sartenesvalinco.com/patrimoine/propriano.php
Sartene	L'hôtel de ville de Sartène	http://www.sartenesvalinco.com/patrimoine/sartene.php
Terrap	La tour de Capone	http://www.sartenesvalinco.com/patrimoine/terrap.php
Terrap	A Terra Vecchia	http://www.sartenesvalinco.com/patrimoine/terrap.php
Terrap	Tour de Caponecchi	http://www.sartenesvalinco.com/patrimoine/terrap.php
Fonsole	« U Palazzu »	http://www.sartenesvalinco.com/patrimoine/fonsole.php
Calenzasghiu	Le moulin de Calenzasghiu	http://www.sartenesvalinco.com/patrimoine/calenzasghiu.php
Calzia	Port de Calzia	http://www.sartenesvalinco.com/patrimoine/calzia.php
Arbe	Port d'Arbe	http://www.sartenesvalinco.com/patrimoine/arbe.php
Chapelle, église et couvent	ces lieux sont ouverts pendant les offices	
Fozzano	Eglise de l'Annonciation	http://www.sartenesvalinco.com/patrimoine/fozzano.php
Grosc	L'église Saint Jean Baptiste	http://www.sartenesvalinco.com/patrimoine/grosc.php
Gimato	L'église Santa Maria Assunta	http://www.sartenesvalinco.com/patrimoine/gimato.php
Omato	La chapelle du Saint Esprit	http://www.sartenesvalinco.com/patrimoine/omato.php
Sartène	Le couvent Saint Côme et Saint Damien	http://www.sartenesvalinco.com/patrimoine/sartene.php
Viggeneco	L'église Saint Sauveur	http://www.sartenesvalinco.com/patrimoine/viggeneco.php
Ziglias	Eglise marquée de Ziglias	http://www.sartenesvalinco.com/patrimoine/ziglias.php
Fonsole	Eglise San Pietro di U Penicali	http://www.sartenesvalinco.com/patrimoine/fonsole.php
Figueira	Eglise Saint Albert	http://www.sartenesvalinco.com/patrimoine/figueira.php
Ovesti	Chapelle St Georges	http://www.sartenesvalinco.com/patrimoine/ostivi.php
Moca Orsoi	Chapelle de l'Assunta	http://www.sartenesvalinco.com/patrimoine/moca_orsoi.php
Pietro Bicolussano	Couvent St François d'Assise	http://www.sartenesvalinco.com/patrimoine/pietro_bicolussano.php
Sartène	Château de Roccapina	http://www.sartenesvalinco.com/patrimoine/sartene.php

Taravo/Valinc o/Sartenais/ Recensement du patrimoine



Taravo/Valinco/Sart enais/ Recensement des activités agro- alimentaires et de l'artisanat



- Autour des vergers et des potagers
- Les miels
- Les artisans
- Autour de l'olivier et du châtaignier
- L'élevage, charcuterie, fromages
- Les vins



Recensement des activités agro-alimentaires et de l'artisanat

FROMAGE FERMIER DE BREBIS AB BROCCIU AB CAMPING ET REPAS À LA FERME LOCATION DE CHALETS OU BERGERIES	La Rivière	Route de LÉVIE - D69
VINS AOP SARTÈNE	Domaine Fiumicicoli	Route de LÉVIE - D69
HUILE D'OLIVE AOP	Moulin du Valinco	SARTÈNE
FERME ÉQUESTRE VEAU AB REPAS À LA FERME CAMPING À LA FERME	Santu Pultru	Route de TIZZANO
VINS AOP SARTÈNE GÎTES	Domaine Mosconi	Route de TIZZANO
MIEL AOP GÎTES	U Campu Tardu	Route de TIZZANO
MAISONS DE LOCATION		VALLEE DE L'ORTOLO
FROMAGE FERMIER DE BREBIS BROCCIU AOP AGNEAUX DE LAIT	Gaec d'Ortolo	VALLEE DE L'ORTOLO
FERME ÉQUESTRE	Flor di Lezza	VALLEE DE L'ORTOLO
VINS AOP SARTÈNE MAISONS DE LOCATION	Domaine Saporale	VALLEE DE L'ORTOLO
VINS AOP SARTÈNE MAISON D'HÔTES	Domaine San Micheli	VALLEE DE L'ORTOLO
VINS AB / AOP SARTÈNE HUILE D'OLIVE AOP	Castellu di Baricci	VALLEE DE L'ORTOLO
BIODYNAMIE HUILES ESSENTIELLES AB HYDROLATS HUILES DE MASSAGE HUILES VÉGÉTALES TEINTURES MÈRES	Distillerie Listincu Vitalba	VALLEE DE L'ORTOLO - Orasi

Activité	Nom	Commune
MIEL AOP	Miel du Taravo	STILICCIONU - Commune de Serra di Ferro
FROMAGE FERMIER DE BREBIS BROCCIU AOP	GITES U Pastureddu	STILICCIONU - Commune de Cognocoli Mantichi
VINS AOP AJACCIO	Domaine de Fratavone	STILICCIONU - Commune de Cognocoli
VINS AOP AJACCIO	Domaine Vaccelli	STILICCIONU - Commune de Cognocoli Mantichi
HUILE D'OLIVE AOP HERBES AROMATIQUES VERVEINE	Macchia à Ortu	PILA CANALE - Route de Petreto-Bicchisano
FROMAGE FERMIER DE BREBIS ET DE BREBIS-CHÈVRE	Coopérative fromagère U Taravo	PETRETO-BICCHISANO
CONFITURES AB	Bioru	PETRETO-BICCHISANO
AUBERGE CHAMBRES D'HÔTES	Maison d'hôtes Zella	GULFARA
CHARCUTERIE AOP	A Talavese Atelier charcutier du Haut-Taravo	GUITERA
HUILE D'OLIVE AOP FARINE DE CHÂTAIGNE AOP	Niculin De La Foata	AZILONE
MIEL AOP	Le Rucher de San Biaggiu	ZEVACO
FERME-AUBERGE	U Taravo	ZEVACO
MARONS GLACÉS CONFITURES	A Casa di a Castagna	ZEVACO
BALADES AVEC UN ÂNE	Asinu di a Figuncia	Route de BARACCI
VINS AOP SARTÈNE	Domaine Sant'Armettu	Route de BARACCI
FROMAGE ET TOMME FERMIERE DE BREBIS BROCCIU AOP AGNEAUX DE LAIT	Les Bergères de Manaca	Route de BARACCI
FROMAGE FERMIER DE CHÈVRE BROCCIU AOP	Monti Barbatu	OLMETO - LI Monti Barbatu
SPIRULINE	Spiruline Paysanne Corse	OLMETO
CENTRE EQUESTRE	La Plage	OLMETO - LI Abbatele
SAFRAN AB TABLE À LA FERME	Zaffranu - Ferme Bocca	COZZANO
MIEL AOP	Ferme	COZZANO
CHARCUTERIE AOP		COZZANO
TABLE D'HÔTES CHAMBRES D'HÔTES	U Cantu	OLVESE
FERME-AUBERGE CHAMBRES D'HÔTES	Col de la Vacca	COL DE LA VACCA
PARFUMS COSMÉTIQUE	Corsica Essences	SIOVICACCE
SÎTES		SIOVICACCE
FARINE DE CHÂTAIGNE AOP		SAMPOLU
STATION DE CONSUMATION		STATION D'ACTIVITÉS
STATION DE CONSUMATION		STATION D'ACTIVITÉS

Taravo/Valinco/Sartena/

Recensement des activités agro-alimentaires et de l'artisanat





Taravo/Valinco/ Sartenais/ Recensement des hébergements/ l'hôtellerie

89

Nom	Catégorie	Code postal	Commune	Capacité	Capacité espérée en nombre de lits	Capacité exploitée en nombre d'unités
ABOATELLO	3 étoiles	20110	Olmeto	20	50	20
ARCI DI ROCCU	2 étoiles	20113	Olmeto	20	50	01
AUSTINET A FLETTA	Non classé	20140	Ceccato		77	0
BARTACCIA	3 étoiles	20112	Propriano	10	60	07
BEACH HOTEL	2 étoiles	20110	Propriano	5	37	17
BELABBRA CLUB - HOTEL DE L'OLIVE	3 étoiles	20110	Propriano	20	200	111
BELLEVUE	Non classé	20110	Propriano	10	80	14
BOUTIQUE HOTEL SAN DAMIANO	4 étoiles	20100	Sartene	50	00	20
CASA MURRA	3 étoiles	20140	Porto Pace	0	04	20
DE CAMPIORNO	Non classé	20110	Sandaliu Ca	20	20	10
DOMINI DI MOTTU	5 étoiles	20100	Sartene		100	10
DU COUÏT	3 étoiles	20100	Tizzani		34	17
ENZO OM	2 étoiles	20115	Olmeto	0	14	0
LOUIS DULON	Non classé	20100	Sartene	10		1
LE CLARIDGE	3 étoiles	20110	Propriano		50	24
LE FLORIDA	2 étoiles	20100	Arco		24	13
LE GOLFE PISCINE ET SPA CASANERA	4 étoiles	20140	Porto Pace	10	40	10
LE KALISTE	2 étoiles	20140	Porto Pace	20	40	10
LE LINO	2 étoiles	20110	Propriano		32	11
LE NEPILOU	3 étoiles	20110	Propriano	30	00	00
LES EUCALYPTUS	3 étoiles	20100	Porto Pace		10	20
LES ROCHES	1 étoile	20100	Sartene	20	07	00
LEAM MARI	4 étoiles	20100	Sartene		07	00
MARINA ET SPA	5 étoiles	20110	Olmeto	20	120	04
MIRASO	Non classé	20100	Sandaliu Ca	12	40	00
ROC E MARE	3 étoiles	20110	Propriano	20	00	00
ROCCA HOTEL	3 étoiles	20100	Sartene	1	00	00
RUESCO	3 étoiles	20113	Olmeto	11	00	00
SARINARO CORSO	3 étoiles	20110	Propriano	20	01	00
SANTA MARIA	2 étoiles	20110	Olmeto		14	12



29

Taravo/Valinco/ Sartenais/ Recensement des hébergements/ les campings



88

Nom	Classification	Cours-postal	Commune	Capacité	Capacité totale et nombre de personnes	Capacité maximale en nombre d'unités
DOMAINE PERO - Corte	Non classé	20100	Sartène		100	30
LOISIRS V.I. DI MYCOE	Non classé	20140	Casalabate		100	20
TRIZI	3 étoiles	20110	Propriano		600	220
LES PIAI	3 étoiles	20110	Viggianello		50	
VIGNA MAGGIORE	3 étoiles	20113	Ometo		400	
RAS LBOL	3 étoiles	20112	Ometo	1	500	120
L'ORIENTE	1 étoile	20140	Ponte-Rote		60	150
DOMAINE VESALE ABBADUCI	Non classé	20100	Casalabate		100	
COLOMBA	4 étoiles	20113	Ometo		900	25
PERETTO LES ROSEFINE	1 étoile	20110	Stabatère-Campomare		150	100
LES PLANGHE	Non classé	20110	Ometo		300	50
U FARRUCCU	Non classé	20100	Sartène		0	50
CAMPUS AVENA	2 étoiles	20100	Sartène		180	



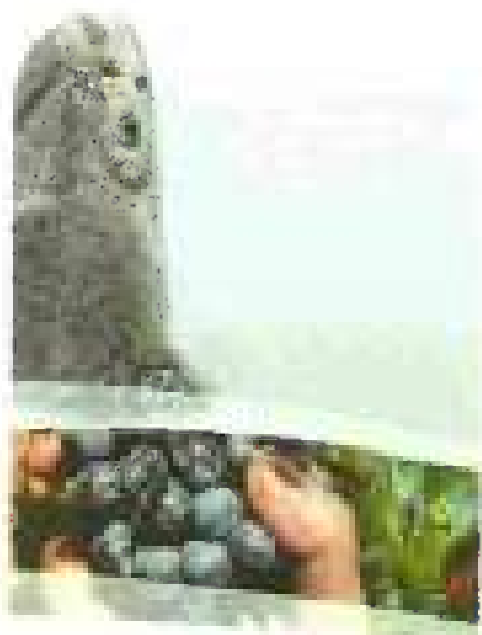
Ornano

Recensement des activités

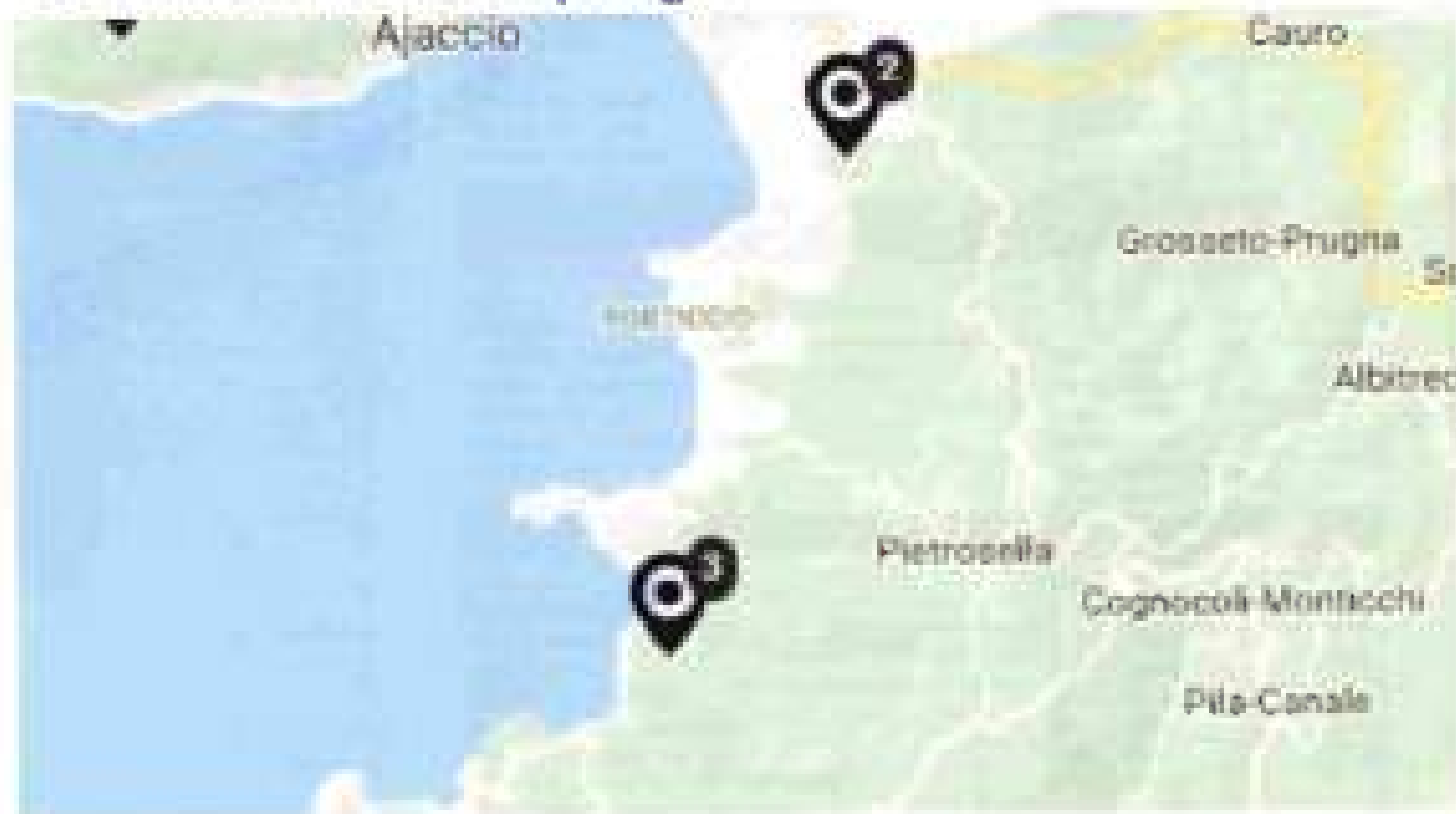


Ornano Recensement des activités

Nom	Classement	Code postal	Commune	Capacité
TOUSSAINT MURRAGGI - ARTISTE PEINTRE		20167	Villanova	
CORSICA NATURA		20136	Bocoghjano	1
AJACCIO EQUITATION		20090	Ajaccio	5
CORSICA NATURA		20136	Bocoghjano	4
YACHTING AVENTURE		20090	Ajaccio	3
LOCA NAUTIC		20166	Porticcio	4
VOGLIA DI MARE		20000	Ajaccio	
CENTRE NAUTIQUE DU LAC DE TOLLA		20117	Tolla	
ODYSSEE PLONGEE		20000	Ajaccio	
ALERIA RANDONNEES		20000	Ajaccio	
AGOSTA PLONGEE		20166	Porticcio	12
APPIETTO INCENTIVE		20000	Ajaccio	5
CENTRE EQUESTRE DE BASTELICACCIA		20129	Bastelicaccia	4
CLUB DE PLONGEE F RAGNOLE		20000	Ajaccio	8
CLUB DE PLONGEE LES CALANQUES		20000	Ajaccio	
VIVRE LA CORSE EN VELO		20000	Ajaccio	10
SOLEIL ROUGE YACHTING		20000	Ajaccio	
CORSE SEMI RIGIDE		20000	Ajaccio	
CHRIS NAUTIC		20000	Ajaccio	8
DIVINO ANCORE - CREATIONS PORCELAINE		20000	Ajaccio	
DESTINATION MER		20000	Ajaccio	
CROISIERA		20090	Ajaccio	1
PLAGE DE VENT		20167	Appietto	
CENTRE NAUTIQUE DE LAYA		20167	Appietto	
PESCALJORU		20129	Bastelicaccia	
SOCIETE NAUTIQUE D'AJACCIO		20000	Ajaccio	4
ORCINO NAUTIC		20000	Ajaccio	
CORSE CATAMARANS		20090	Ajaccio	
CORSICA GRAND LARGE		20000	Ajaccio	
SANTARELLI MARINE		20090	Ajaccio	
CYCLING CORSICA		20167	Aia	1
CORS AVENTURE		20117	Eccia Suva	6
UNION NAUTIQUE INSULAIRE		20090	Ajaccio	
CORSAZUR MARINE		20000	Ajaccio	
COULFUR CORSE		20000	Ajaccio	
REVVS DE CIMES		20172	Vero	2
FLOVENT		20000	Ajaccio	2
LIBERTY SEA		20000	Ajaccio	1
SARL DAMIEN MIQUEL RANDONNEES		20000	Ajaccio	5
CORSICA OUTDOOR		20000	Ajaccio	2



Ornano : les campings



Nom	Classement	Code postal	Commune	Capacité	Capacité exp	Capacité exploitée en nombre d'unités
LE SOLEIL	3 étoiles	20090	Pietrosella		600	200
LES MIMOSAS	2 étoiles	20090	Ajaccio		210	70
LA VALLEE	3 étoiles	20130	Cognocoli-Monticchi		300	101
DU SOLEIL	Non classé	20187	Appietto		150	25
LES EAUX VIVES	2 étoiles	20172	Vero		114	39
U PRUNELLI	4 étoiles	20117	Cauro		500	200
BENISTA	4 étoiles	20117	Cauro		800	200
BARBICAJA	Non classé	20000	Ajaccio		300	100
EUROPA	3 étoiles	20090	Pietrosella		300	150

Ornano : l'hôtellerie



Ornano : locatifs



Ornano : locatits



Ornano :

Nom	Classement	Cotis postal	Commune	Capacité
A CUPULATTA		20172	Vero	
AIR DE CORSE		20000	Ajaccio	
AJACCIO - LES RENDEZVOUS CUIR(LE)S DE L'OFFICE DE TOURISME - Y		20000	Ajaccio	
AJACCIO VISION AJACCIO TOUR		20000	Ajaccio	
ALPHA CROISIERES		20090	Ajaccio	4
ASPTT AJACCIO		20167	Santa Catera	4
AUTHENTIC TOUR		20000	Ajaccio	2
BALL TRAP		20000	Ajaccio	
BIBLIOTHEQUE MUNICIPALE DE FRET DE MEZZAVIA		20167	Mezzana	
BOWLING		20000	Ajaccio	
CASINO D'AJACCIO		20000	Ajaccio	
CENTRE MUNICIPAL DE LOISIRS DE VALLE DI MEZZANA		20167	Valle di Mezzana	
CENTRE SOCIAL DES SALINES		20000	Ajaccio	
CINEMA EMPIRE		20000	Ajaccio	
CINEMA LAETITIA		20000	Ajaccio	
CINEMA LES TROIS STARS		20166	Portofino	
CLUB AJACCIN DES AMATEURS D'ASTRONOMIE		20000	Ajaccio	20
COMPLEXE MUNICIPAL PASCAL ROSSINI		20000	Ajaccio	
CORSE VOLTIGE		20000	Ajaccio	
CORSECTIONS		20000	Ajaccio	
CORSICA-CROISIERES		20167	Aiata	
CORSICA SKY		20000	Ajaccio	
DECOUVERTES NATURELLES		20000	Ajaccio	20
FLY FOOT		20167	Mezzana	
FLY FOOT		20167	Mezzana	1
KARTING DE LA GRAYONA		20167	Tavico	12
L'ELLIPSE		20090	Ajaccio	
LA PLAGE		20000	Ajaccio	
LAVA-CROISIERE		20167	Ajaccio	
LE MARE MADELENE		20000	Ajaccio	4
LE PETIT TRAIN DU MAGLIS		20119	Bastelica	15
LE PRIVILEGE		20000	Ajaccio	
LOCU THEATRALE		20000	Ajaccio	
MEDIATHEQUE MUNICIPALE DES CANNES		20000	Ajaccio	
MEDIATHEQUE MUNICIPALE SAINT JIFAN		20000	Ajaccio	
MEDIATHEQUE MUNICIPALE SAMPIERO		20000	Ajaccio	
NAVY YA		20000	Ajaccio	
PANTBALL POWER		20130	Carbuccia	
PALAIS DES SPORTS ET DES SPECTACLES U PALA IUNJ		20167	Mezzana	
PARCOURS AVENTURE ACCROBRANCHE DE VERO - REVES DE CINES		20172	Vero	10
PRONE DES SALINES		20000	Ajaccio	
PORT AJACCIO TIMO ROSSI		20000	Ajaccio	
PORT CHARLES ORNANO		20000	Ajaccio	
REVES D'AVIATION		20000	Ajaccio	
STATION DE SKI DU VAL TRE-RE		20119	Bastelica	
STRAMARE		20000	Ajaccio	
TENNIS CLUB D'AJACCIO		20000	Ajaccio	
TENNIS CLUB DE MEZZAVIA		20167	Mezzana	
TENNIS CLUB DES MIELLI		20000	Ajaccio	
VILLAGE MINIATURES FT SFS AUTOMATES		20167	Caffiù Cornu	10
VILLAGE MINIATURES FT SFS AUTOMATES		20167	Caffiù Cornu	5



La signalétique



plaque de
lavis émaillée
(25mm d'épaisseur
chêne massif)

décapage logo
jet d'eau

acier corten
(1.5cm d'épaisseur)



Chaque village de Corse du Sud a été doté d'un triptyque de panneaux, 65 TO ont été installées et près de 800 panneaux positionnés sur les sentiers du PDIPR.

Ces panneaux d'interprétation ont été complétés par un balisage d'orientation (panneaux directionnels jaunes)



Les projets européens

Prometea (porteur de projet, CCI2A) : Le projet PROMETEA vise à répondre à trois grands défis :

- > le soutien à l'innovation des micros, petites et moyennes entreprises déjà existantes et à l'auto-entrepreneuriat des jeunes avec une attention pour l'entrepreneuriat féminin, afin de définir une stratégie commune de promotion des modèles d'entrepreneuriat innovant dans le secteur agrotouristique liée à la typicité et à l'identité du territoire
- > le support à la mise en réseau d'entreprises afin de fournir des services écotouristique intégrés et des itinéraires touristiques capables de répondre à une demande touristique plus attentive à la qualité et au respect de l'environnement
- > l'identification d'une approche commune pour la définition d'une marque de qualité transfrontalière.

TourisMed :

Le projet TOURISMED a pour objectif de tester et transférer un modèle d'entreprise de pescatourisme afin de promouvoir une approche durable du tourisme, favoriser la préservation de l'écosystème marin et valoriser la culture de pêche traditionnelle.

Partenaires : l'Office de l'Environnement de la Corse, le Groupe d'Action Locale de la Pêche et de l'Aquaculture de la Corse (GALPA Corse), le Pôle d'équilibre Territorial et Rural du pays Ornano - Sartonais - Valinco - Taravo (PETR OTVS), l'Association de pêcheurs du Valinco, la Prud'homme des pêcheurs d'Ajaccio / Propriano / Cargèse, le Comité Régional des pêcheurs maritimes et des élevages marins de Corse (CRPMEM Corse) et la Communauté de Communes du Sartonais-Valinco (CCSVT).



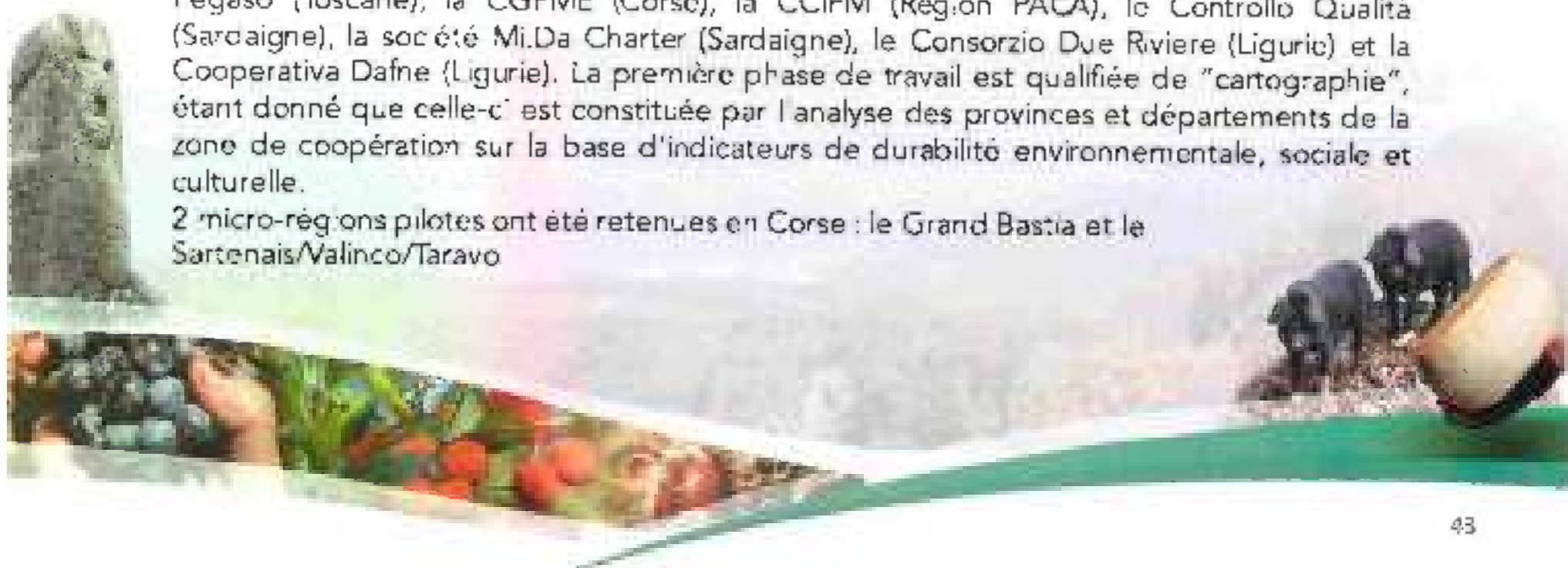
Les projets européens

SMARTIC : Le projet S.MAR.T.I.C., acronyme de « Sviluppo Marchio Territoriale Identità Culturale » (Développement d'une Marque Territoriale d'Identité Culturelle), est cofinancé par le Fonds Européen de Développement Régional à partir du Programme INTERREG Italie-France Maritime 2014-2020 et a pour but de promouvoir la zone de coopération d'un point de vue touristique (Toscane, Ligurie, France, Corse et Sardaigne, dans les provinces et départements côtiers), à travers la définition d'une norme établissant un label de qualité Identité Culturelle.

Avec S.MAR.T.I.C., il sera possible de sélectionner et d'harmoniser entre eux des lieux de mémoire tels que des musées, des villes d'art, des parcs, mais également des sites contemporains, des circuits du goût, des productions typiques et artisanales, en vue d'établir un parcours de l'identité qui sera défini par ailleurs sur la base du respect de normes en matière de durabilité.

Les partenaires du projet sont la Cooperativa Itinera (Toscane – Chef de File), le Consorzio Pegaso (Toscane), la CGPME (Corse), la CCIFM (Région PACA), le Controllo Qualità (Sardaigne), la société Mi.Da Charter (Sardaigne), le Consorzio Due Riviere (Ligurie) et la Cooperativa Dafne (Ligurie). La première phase de travail est qualifiée de "cartographie", étant donné que celle-ci est constituée par l'analyse des provinces et départements de la zone de coopération sur la base d'indicateurs de durabilité environnementale, sociale et culturelle.

2 micro-régions pilotes ont été retenues en Corse : le Grand Bastia et le Sartonais/Valinco/Taravo



Les projets européens

SMARTIC : Le projet permettra à terme de certifier 75 entreprises avec le label d'identité culturelle créé dans le cadre du projet. Ces entreprises, tout comme les zones pilotes où elles sont implantées seront intégrées dans le guide touristique destiné aux voyageurs responsables. Une fois certifiées, elles seront également à l'honneur sur les sites internet et sur les réseaux sociaux professionnels.

Pour le Sartonais/Valinco/Taravo:

- U MONDU DI U PORCU
- VACHE TIGRE JACQUES ABATUCCI
- AUBERGE L'OASIS DU LION
- A TURGHJA
- SPIRULINE MARIE JO MONDOLONI
- CORSICA ESSENCES
- ZELLA
- SYLVAIN MARTINEZ CICCOLINI (Safran)



Les attentes à l'égard du projet

- Une volonté de trouver des publics nouveaux sur l'ensemble de l'année
- Des retombées économiques pour le territoire : Capter – Rester - Consommer
- Mais... pas un tourisme réservé à des fortunés ni un tourisme de masse
- Une nécessité de mieux diffuser les publics en haute saison en raison de la saturation estivale sur le littoral
- Un tourisme vert, raisonné, en retournant aux sources des valeurs du territoire



Les clientèles : quels objectifs?

On connaît seulement aujourd'hui la fréquentation de l'OT de Sartène/Propriano (évalué à 150 000 personnes)

- **Les résidents** : les capter
- **Les séjournants du tourisme vert** : optimiser les découvertes l'été et organiser une conquête des publics en demi-saison
- **Les groupes adultes** : un volontarisme de conquête y compris étrangère et individuels regroupés et les toucher via une offre package de découverte plus locale
- **Les familles** : promouvoir une offre ludique pour mobiliser le rôle prescripteur auprès des familles, et développer l'offre de séjours adaptée à toute la famille
- **Les touristes d'affaire** : jouer de la proximité relative des bassins d'activités économiques et, travailler sur le segment œnologique, le bien être les savoir-faire pour promouvoir une offre incentive séminaire, mini-congrès



Des atouts d'une grande diversité mais à organiser

Des sites phares, sujets à « destination »

- L'étang de l'archioia
- Le site préhistorique de Filitosa
- A casa di Roccapina
- Musée Départemental de Préhistoire et d'Archéologie
- Le site archéologique de Gauna
- La tour de Campomoro

Des savoir-faire authentiques : miel, fromage, salan, marcuterie, etc...

Des événements fédérateurs : Fêtes religieuses et fêtes votives : Pâques, Catenacqui, Foires : Filitosa, Baracci

Des paysages naturels diversifiés : plages, villages, Cusciana, montagne

Des sites à révéler et à densifier, comme :

- Eana de Baracci
- U Mondu di u Forcu
- Tour de Capitellu
- Les domaines viticoles

Du patrimoine immatériel à faire découvrir : langue, chants, poètes, mythes, croyances, tradition orale

Une image à promouvoir sur l'expérience émotionnelle d'un territoire

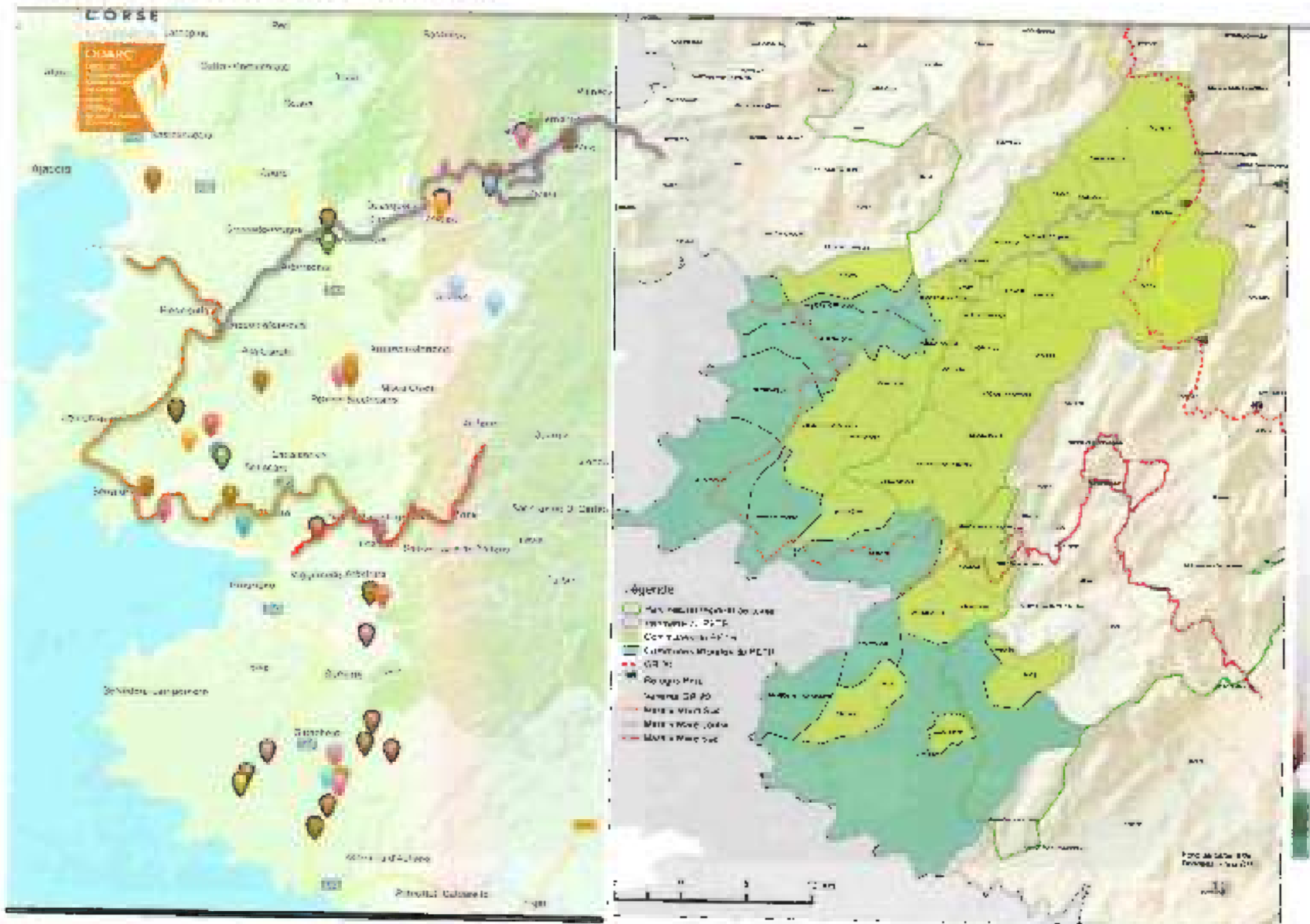
Clefs de positionnement

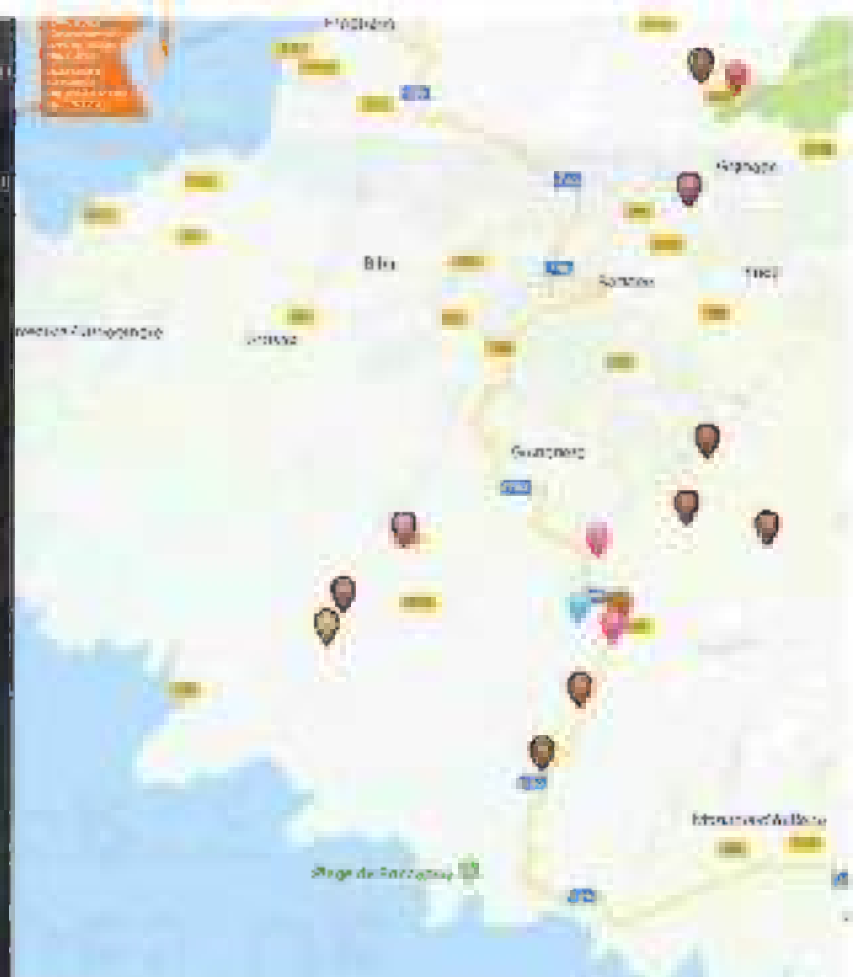
Positionnement: quelle image créant l'appel ?

- Terre de rencontres, riche de sens et de sensations, de couleurs et de saveurs
- L'authenticité d'une terre : c'est la Corse des origines.
- Des savoir-faire en partage



Croisement des cartes





PROPOSITIONS DES THEMATIQUES DE DECOUVERTE





Comment?

- La multiplicité des domaines, la travail engagé pour le label Vignobles et Découverte, les visites œnologiques développées, montrent l'intérêt du visiteur pour ce type de produit
- Quand? En avant et après saison, mais aussi en saison
- Pour qui?
 - > Une clientèle privilégiée, individuelle, ou tourisme d'affaires désireuse du soin de soi et d'une valeur ajoutée dans la découverte
 - > Un public familial aussi, en quête de connaître les savoir-faire





CARTOGRAPHIE

DU

TERRITOIRE

- 1- Domaine Flamicicoli
- 2- Domaine Pratazone
- 3- Domaine Yaccelli
- 4- Domaine Separale
- 5- Castellu di Baricci
- 6- Domaine Musconi
- 7- Domaine San Micheli
- 8- Pero Longo
- 9- Domaine Sant Arnettu
- 10- Clos Capiboro
- 11- Clos Ormaja
- 12- Domaine Conte Abbatucci
- 13- Domaine Quilichini
- 14- Domaine Stifficcionu

- 1- Bain de Baracci
- 2- Spa Casanera
- 3- Les bains de caldane
- 4- Spa Radiconi Blue Particcia



DOMAINE FIUMICICOLI

FORCES

FAIBLESSES

Créé en 1764.

Situé en bordure de route touristique qui
relie les apalles de Savoie.

13 hectares de cépages traditionnels.

Méthode de culture à l'ancienne.

Respectueux de l'environnement.

Contact :

François Simon Andreoli

04 46 77 10 10

Route de Isère, 20300 Sartane

LE POINT D'ACCUEIL / LOCALISATION

Caveau très soigné, net et authentique
(murs en pierres, poutres apparentes,
escalier en fer, déco ancienne)
Très belle salle de dégustation

LA PLAGE HORAIRE

Horaires d'ouverture intéressants :
De 9h à 12h et de 14h à 18h

LE BATIMENT

Très jolie architecture, bâtiment imposant
s'intégrant parfaitement dans le cadre
(vieille lattis en grès)

L'OFFRE FAIBLE

Proposition touristique assez limitée :
visite et dégustation seulement

FERMETURE LE WEEK END ET HORS-SAISON

Accueil en semaine uniquement du Lundi
au Vendredi d'Avril à Octobre

DOMAINE
FIUMICICOLI



DOMAINE PRATAVONE

FORCES

FAIBLESSES

Crée dans les années 60.
Situé à 8km de Porto Pello et à proximité
de Filisca.
50 hectares en agriculture à distance.

Contact
Jean Humbert et Courtois
04 75 24 94 11
30120 Filisca-Corse

LES HORAIRES

*Très intéressants : toute l'année avec des
plages horaires selon les périodes.*

*De 1er Octobre au 31 Mars
Du Lundi au Samedi de 8h à 12h*

*De 1er Avril au 30 Juin
Du Lundi au Vendredi de 8h à 12h et de
14h à 18h
Le Samedi de 8h à 12h*

*De 1er Juillet au 31 Août
Du Lundi au Dimanche de 8h à 12h et de
14h à 18h*

*Septembre
Du Lundi au Samedi de 8h à 12h et de 14h
à 18h*

LE LIEU

Architecture moderne, chai à barrique

LA MODERNITÉ

*Peut-être perçue comme un manque
d'authenticité*

L'OFFRE

dégustation et visite seulement

LE CAVEAU

*Simple, pas très authentique. Manque de
charme*

DOMAINE
PRATAVONE



DOMAINE VACCELLI

FORCES

FAIBLESSES

Rachat du domaine par la famille dans les années 60. Ils avaient déjà un vignoble au sud-ouest d'Alger.

120 hectares

27 hectares

Contact

Alain Cuarréges

04 93 14 31 31

contact@vacelli.com

Liberté 114 - Oran

30130 COGNACOLL - MONTICCHI

LOCALISATION

boutique à Fortlaurie
et caveau fait au site de l'intasa

HORAIRES

Du lundi au samedi · de 9h à 12h et de 15h à 19h

LE CAVEAU

cave creusé dans la roche granitique
Sculpture dans la roche représentent la viticulture

Chaque niche et chaque paroi de la cave est ornée d'une petite sculpture en pierre ou d'une pièce peinte en terre cuite.

Certains sont modernistes, tandis que d'autres semblent avoir été réalisés il y a des milliers d'années.

Murée dans la lave.

L'OFFRE

Possibilité de se faire faire une bouteille personnalisée par Alain Cuarréges en direct.

LE CAVEAU

(extérieur pas très attractif)

RESERVATIONS

réservations à effectuer à l'avance pour pouvoir visiter le domaine

DOMAINE
VACCELLI

DOMAINE DE
VACCELLI
CALAN COURREGES & FILS
A Cantina

DOMAINE SAPARALE

FORCES

FAIBLESSES

Philippe De Rocca Serra fait fortune en Egypte où il est associé de la famille royale. À son retour, il plante 1000 hectares de vignes, des vergers, oliviers. Puis Philippe Farinelli veut faire revivre ce domaine oublié dans l'oubli, rénove les maisons, repolisse la vigne...

Contact

Palazzo di Nido Farinelli

04 95 27 16 32

contact@saparale.com

Valle de l'Ortole - 30050 Sarcena

L'ENVIRONNEMENT

impression d'être "au milieu de rien"

histoire du domaine

authenticité des pâtisseries

Charme du caveau

produits du domaine à la vente

L'OFFRE

*visite riche en histoire, architecture,
paysages*

Hébergements de luxe sur place

Dégustation des différents produits

LOCALISATION

vallée de l'Ortole, à côté du domaine

Castello di Baricci

près de la ligne de Roccapina

Région de charme

DISPONIBILITÉS

*Propriétaires très pris donc nécessité de
réserver à l'avance*

SERVICE DANS LES HÉBERGEMENTS

*peu de services proposés
difficulté à voir les propriétaires*

**DOMAINE
SAPARALE**



DOMAINE CASTELLU DI BARICCI

FORCES

FAIBLESSES

Propriété de plus de 250 hectares, le domaine porte le nom de Castellu di Baricci, château moyenâgeux surplombant la vallée, siège de Rinasco di A Rocca.

15 ha en vignes en agriculture bio.

Contact

Elisabeth Quilès

09 28 99 30 62

info@castellubaricci.com

Via Valle della Fontana, 20100 Sartono

LOCALISATION

Idem du domaine de Saporita
Domaine très charmant, attractif et soigné

L'OFFRE

hébergement insolite dans un ancien châtea
et des anciennes écuries réhabilitées
piscine extérieure
balades dans les vignes et le verger
visite du moulin à huile

HORAIRES

Accueil de juillet à septembre de mercredi
du samedi le matin uniquement (9h-12h),
soit pour un cocktail de visite, le vendredi
jusqu'à 18h

le reste de l'année, réservations à
effectuer à l'avance pour pouvoir visiter le
domaine

DOMAINE
CASTELLU DI
BARICCI



DOMAINE MOSCONI

FORCES

FAIBLESSES

Créé en 1963 par Joseph Mosconi

Mosconi

18 hectares

À 8 km de Sartène sur la route du parc
naturel de Tizzoni

Contact

Albert Emmanuel MOSCONI

0616651111

al.mosconi@mosconi.fr

Route de Tizzoni 20100 SARTENE

LOCALISATION

Au cœur de la renommée spatiale
megalithique formant le triangle Sartène-
Corta-Pallagiu

L'OFFRE

Directe vente sur le domaine de produits de
la région : miel, huile d'olive...

Gîtes d'hébergement avec piscine et
terrain de tennis.

Le domaine dispose d'un restaurant

LES HORAIRES

Plage gratuite intéressante car décrite des
autres : Du 20 mai au 30 septembre, tous
les jours. 09h00-12h00 / 14h00-20h00
Termée plus tard que les autres



DOMAINE
MOSCONI



DOMAINE LA MOSCONI

DOMAINE SAN MICHELI

FORCES

FAIBLESSES

un des plus vieux domaines viticoles de

l'appellation

22 hectares

Contact

Jean-Paul Meleu

24 Avenue Jean Jaurès, 26100 Sartane

04 95 77 66 38

LE LIEU

La propriété compte plusieurs bâtiments dont une maison ancienne en pierres de taille restaurée en 2005 et des chais rénovés au début du XX^e siècle

POINT DE VENTE

caveau du domaine et point de vente au plein Sartane - 28, rue Jean Jaurès 8930

L'OFFRE

Proposition d'hébergement dans un gîte en pierre de taille

L'OFFRE

Mise à part le gîte en pierre, offre œnologique très riche (visite et dégustation soignée)

LE CADRE

Extérieur très agréable, en bordure de route

DOMAINE
SAN MICHELI



DOMAINE PERO LONGO

FORCES

FAIBLESSES

24 hectares cultivés en bio-dynamie

LE LIEU

*Très jolie bâtisse en pierre, assez intimiste
Localisation intéressante*

L'OFFRE

*Aire de camping au domaine ce qui peut
dénoter un peu le charme des maisons
d'hôtes et de l'ancien*

Contact:

Pierre Richarme

(04) 95 77 01 11

contact@perolongo.com

Roadside Inn Paris, Sartrouville 91130

L'OFFRE

*Hébergement dans plusieurs maisons avec
vue sur le domaine*

*Le domaine est aussi composé d'un
restaurant qui propose des produits du
terroir avec légumes du jardin et veau de la
propriété*

DOMAINE
PERO LONGO



DOMAINE SANT ARMETTU

FORCES

FAIBLESSES

Créé par Paul Serain, le domaine doit son nom à une vigne passionnée par les glaciers qui avait le don de guérir le "Saint Errele".

Contact:

Gilles Serain

04 95 76 24 47

contact@domainesantarmettu.com

Road de Baracci - 0257

20113 CUNETO

LOCALISATION

Intéressante car proche des bornes de Baracci

LES HORAIRES

de Mai à Septembre

du lundi au samedi de 8h à 11h30 et de 14h à 18h30

d'Octobre à Avril

du lundi au vendredi de 8h à 12h et de 14h à 17h

LE LIEU

Très joli terrain de vente et très beau lieu à barrique soigné avec éclairage agréable qui donne un côté intimiste et chic.

L'OFFRE

Le domaine fait du vin mais aussi de l'huile d'olives et des amandes, le tout proposé à la dégustation

L'OFFRE

Cette fois encore, rien de plus que visite et dégustation

DOMAINE
SANT
ARMETTU



CLOS CAPITORO

FORCES

FAIBLESSES

Première mise en bouteille en 1855.

Le domaine compte aujourd'hui 30
hectares cultivés de vignes
traditionnelles.

Contact :

Jacques Sixcetti

04 95 25 19 61

clos-capitoro.com

Maillet - 27105-Portet

LE LIEU

Plusieurs bâtisses en pierre qui dénotent un
effet "village" au domaine.

L'OFFRE

Le domaine compte un restaurant avec le
vin du domaine, mais pas que !
Il propose aussi de l'événementiel autour
du vin tels que des réceptions, expositions
ou encore concerts.

RESERVATION

réservation demandée pour les visites du
chai et les repas au restaurant

CLOS
CAPITORO



CLOS ORNASCA

FORCES

FAIBLESSES

Un des plus beaux domaines de la région.
Créé par Vincent Tala en 1975 et repris
par sa fille par la suite.

Contact:

Luettia Tala

04 95 25 09 07

www.clos-ornasca.com

Excelsa Scarelli, Clos Ornasca 20117

Cauro

LE DOMAINE

Boutique au style très traditionnel, bois,
portraits etc.
Petits anneaux présentant les cépages
dans les vignes

L'OFFRE

visite de l'artisanat local. Ainsi on y
découvre des Coristrolls, du miel d'Orange
et de Culsol et aussi le Nougat de la
Maison Fioravoli

HORAIRE

tous les jours sauf en dimanche ou jours
fériés. En hiver, le domaine est ouvert aux
visites du lundi de 8h à 12h et de 14h à
18h et le samedi de 9h à 12h et 14h à 18h.
En été, les horaires sont alternés en matinée,
et de 15h à 19h l'après midi.

L'OFFRE

Visite et dégustation uniquement
Pas forcément très "beau" esthétiquement

CLOS
ORNASCA



DOMAINE COMTE ABBATUCCI

FORCES

FAIBLESSES

Créé par et les plus anciens domaines
de l'île.

Centaine de cépages ancestraux
traînés.

Propriété exploitée en bio.

Contact

jean-marie.abbatucci

04 93 74 04 35

contact@domaine-abbatucci.com

Port de Cavala

30140 CASALABRIVA

LOCALISATION

Pres de Filippa, à 15min de Porto Pardo et
30min de Propriano

L'OFFRE

Point de vente des vins du Domaine et
possibilité de dégustations (sur RDV) au
sein du restaurant LE FRERE (fin avril à
septembre). Restaurant proposant le menu
tigré de Jacques Abbatucci et le vin de son
frère

3 gîtes du domaine

L'OFFRE

Aire naturelle de camping où vous pouvez
déguster l'effet authentique que le
domaine instaure



DOMAINE QUILICHINI

FORCES

FAIBLESSES

Un des plus anciens domaines de la vallée
du Taravo.

Vignes cultivées en agriculture biologique
dans le plus grand respect de
l'environnement.

L'OFFRE

Diversification avec vin, production
d'olives et élevage bovin.

L'OFFRE

Rendez-vous nécessaire avant de venir.
Très petit domaine avec peu ou pas d'offre
œnotouristique (dégustation).

Contact:

Ingrid Quilichini

0671117063

domainequilichini.fr

Calzola

20123 Pila-Canale

DOMAINE STILICCIONU

FORCES

FAIBLESSES

A 5 km de Porto Pollo, dans un secteur de verdure à la carte d'or touristique, le lieu dit "U Sciliccionu" attire la vue du domaine.

Contact:

Isabelle Poly

04 95 23 41 39

stiliccionu_30140@orange.fr

contact.domainestiliccionu.com

LE LIEU

Localisation intéressante et près des autres domaines : piscine et courts extérieurs.

L'OFFRE

Le domaine se propose aux visites sur rendez-vous seulement.
Pas d'actes immobiliers.





Les bains de Baracci

Forces

Faiblesses

sources thermales sulfureuses
connues depuis la période romaine

Localisation / Le lieu

situé à quelques centaines de
mètres du port de Propriano
Architecture du bâtiment
remarquable.

Offre de groupe

Nécessité de créer plutôt un pack en
partenariat pour le parcours, avec
les prestations cadrées et ciblées
afin d'optimiser au mieux la visite

Contact :

Route de Baracci,
20113 Olmeto

(0)4 95 76 30 40

bainsdebaracci.olmeto@gmail.com

L'offre

Plusieurs prestations, certaines en
extérieur avec vue sur le village

Réduction pour les groupes à partir
de 10 personnes

Tarifs forfait soins très intéressants

Possibilité de privatisation pour le
sauna, le hammam etc



Le Spa Casanera

Forces

Faiblesses

Situé dans l'hôtel 4 étoiles Le Golfe, à moins d'une heure d'Ajaccio et à 20min de Propriano

Localisation / Le lieu

Très bonne localisation, déco chaleureuse et apaisante

Prix

Prix plus élevés

Idem que pour les bains de baracci -
Nécessite de créer plutôt un pack en partenariat pour le parcours, avec les prestations cadrées et ciblées afin d'optimiser au mieux la visite

Contact :

Porto Pollo 20140 Serra di Ferro

+33 04 95 74 01 55

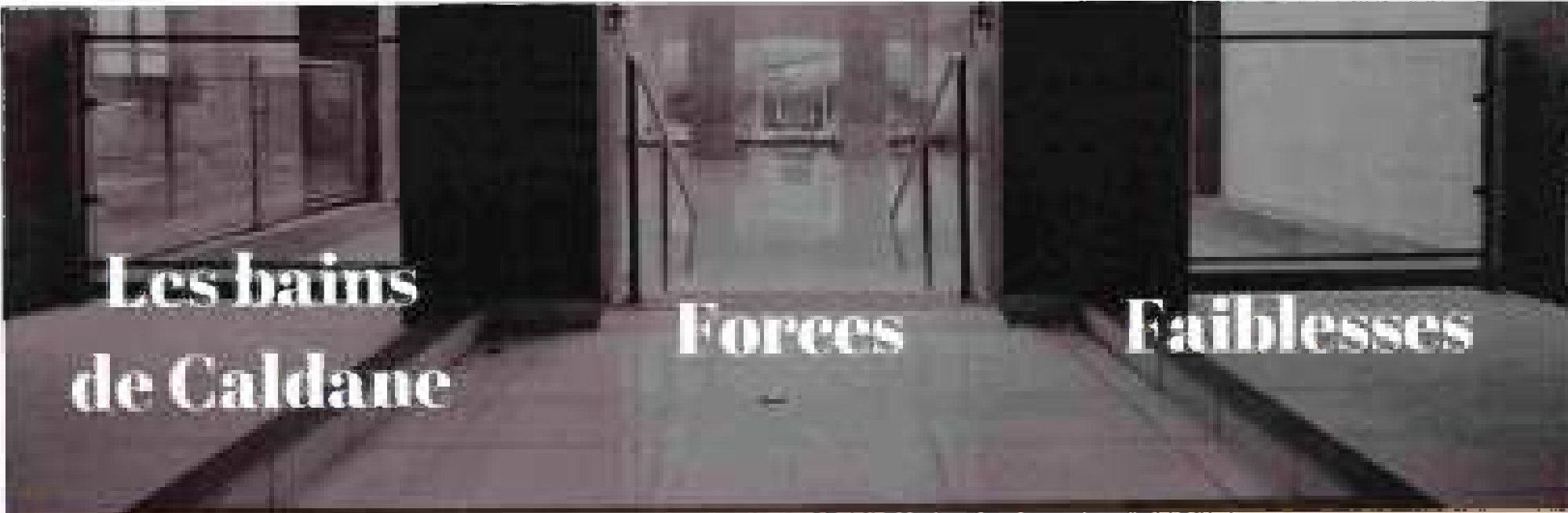
contact@hotel-porto-pollo.com

L'offre

Réellement basé sur les produits bio insulaires

Cosmétiques aux bienfaits reconnus

Horaires intéressants de 9h à 20h sur RDV



Les bains de Caldane

Forces

Faiblesses

situé à proximité de Sartène, à côté
de Sainte Lucie de Tallano (15 mn de
la mer).

Le lieu

Cadre idyllique en plein
maquis, verdure, nature, rivière

Durée

L'offre

Ouvert toute l'année.
Résidence hôtelière composée de 15
grands studios (dont 1 avec accès
handicapé).

il est vivement conseillé de
respecter la durée maximum du
bain fixé à 20 minutes, en une fois et
par jour.

**HORAIRES DE 9H À MINUIT
(DERNIER PASSAGE 23H30)**

Contact :
Route de Granacce
20112 Sainte Lucie de Tallano
contact@hotelresidence-caldane.com
(0)4 95 73 50 26

**TARIFS : 5 euros/adulte jusque 20h
10 euros/adulte à partir de 20h
2,50 euros jusque 7 ans et jusqu'à
20h, puis 5euros après 20h.
Si dîner au restaurant, tarifs de jour
pour les bains**



Le Spa

Radisson Blue

Porticcio

Forces

Faiblesses

Localisation / Le lieu

Face à la plage d'Agosta, à proximité
de Porticcio

Situé près de Porticcio dans
l'hotel Radisson Blue.

Prix

Prix plus élevés pour les soins à
base de produits corses

L'offre

Ouvert le Dimanche : 09h00 - 13h00
et 14h00 - 18h00

Très large choix de soins

Soin proposé avec les produits de la
marque Crena Care

Possibilité d'abonnement avec
remises à la clef sur les soins, le
restaurant etc

Possibilité de "pack" plusieurs soins
par jour pendant 1 ou 2 jours.

Offre spa pour les enfants

Contact :

Agosta plage, 20166 Porticcio

04 95 77 97 97



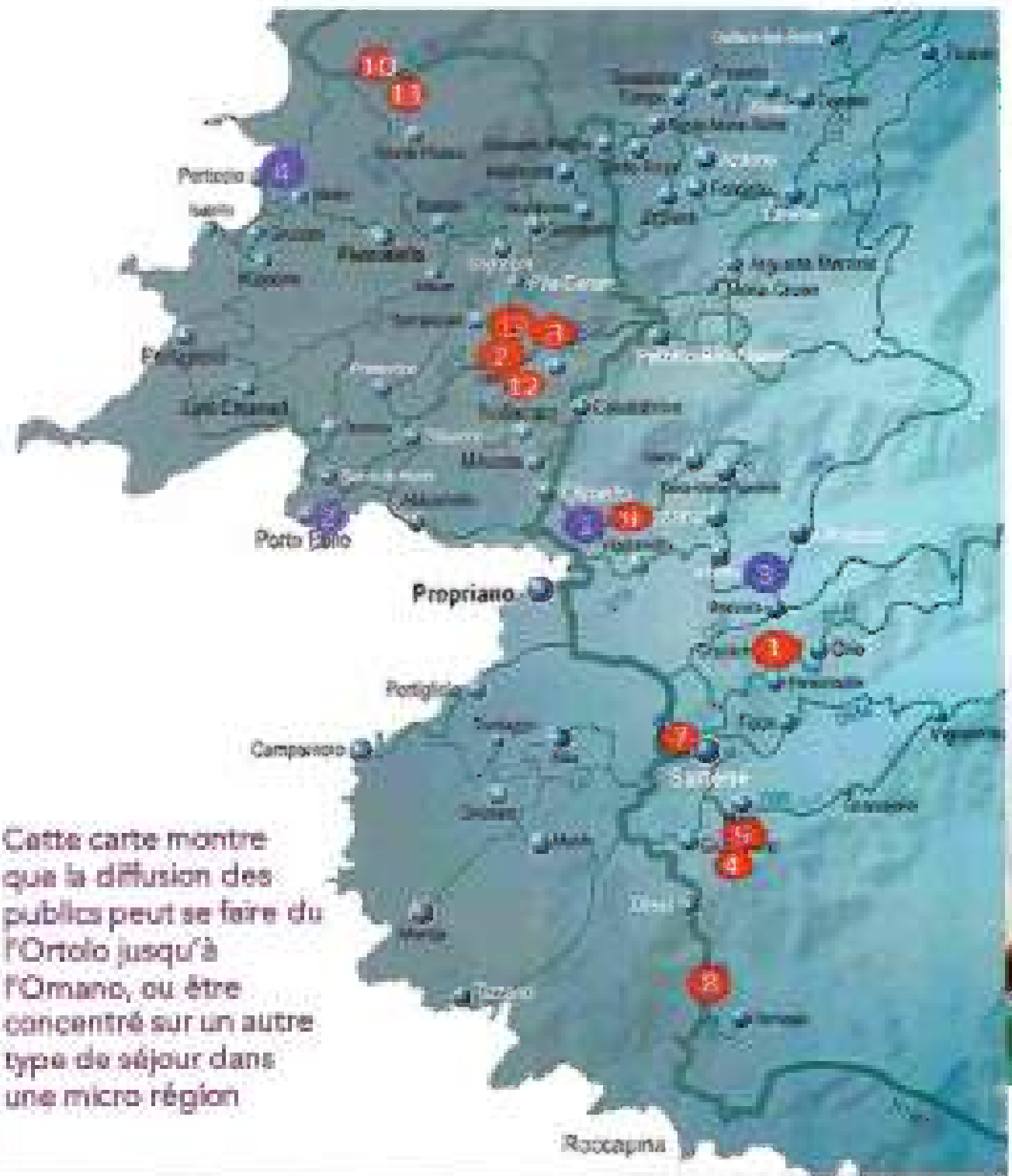
CARTOGRAPHIE

DU

TERRITOIRE

- 1- Domaine Fiumicicoli
- 2- Domaine Pratavone
- 3- Domaine Vaccelli
- 4- Domaine Saparale
- 5- Castellu di Baricci
- 6- Domaine Mosconi
- 7- Domaine San Micheli
- 8- Pero Longo
- 9- Domaine Sant Armettu
- 10- Clos Capitoro
- 11- Clos Ornasca
- 12- Domaine Comte Abbatucci
- 13- Domaine Quilichini

- 1- Bain de Baracci
- 2- Spa Casanera
- 3- Les bains de caldane
- 4- Spa Radisson Blue Porticcio



Cette carte montre que la diffusion des publics peut se faire de l'Ortolo jusqu'à l'Omano, ou être concentré sur un autre type de séjour dans une micro-région

- Identification des vocations nouvelles

> UN MISE EN AMBIANCE DU PATRIMOINE DU DOMAINE viticole

Mise en lumière accrue des chais



Des réceptions au milieu des barriques



• Identification des vocations nouvelles

> DÉCOUVERTES ŒNOLOGIQUES : DÉGUSTATION ET ASSOCIATION À DES METS

Authenticité et convivialité seront les maîtres mots

Une touche de modernité inévitable sera à ajouter pour l'attractivité du lieu



Un simple tonneau central dans une pièce de petite taille recouverte de bouteilles



Une ambiance « au milieu des caves » ou des silos à recréer pour visiteur en quête d'authenticité ?



Un carré de dégustation avec une table et chaises conviviales



Un bistrot à vin ? : un mix de tables et barreaux au comptoir pour des formes de découvertes différentes



• Identification des vocations nouvelles

> SE RESTAURER DANS UN CHAI : UNE AMBIANCE

Cas du restaurant du Domaine Gayda – à Brugairolles

- BS : 30 couvert midi et 20 le soir
- HS : 50 couvert midi et 70 le soir
- Une capacité maximale de 150 places réparties en 2 salles, dont 1 qui se transforme pour l'accueil de quelques séminaires (5 à 10/an - 80 places) – les clients apportent eux même leur sonorisation car ils ne sont pas équipés
- 25€ le ticket le midi et 50€ soir
- Fermé au mois de janvier
- Pics de fréquentation de la mi-juillet à la mi-août
- Clientèle : beaucoup de groupes loisirs (anniv, mariages, séminaires)
- Personnels : 5 ETP à l'année + 5 saisonniers + extras

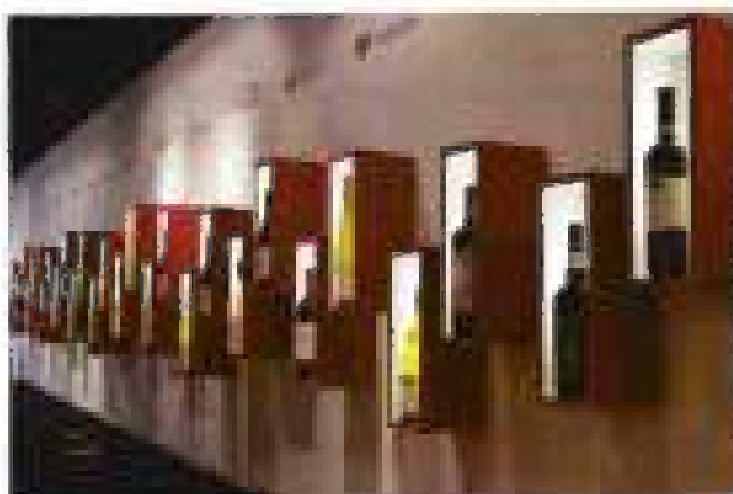
UNE PROMESSE MARKETING :

Situé à 25 km au sud-ouest de Carcassonne, Jean-Christophe GILLE, le chef de cuisine, accueille au restaurant du Domaine Gayda qui surplombe le chai de la propriété il propose une cuisine créative, harmonieuse, aux saveurs raffinées dans le respect des saisons et des produits. Un lieu privilégié aussi pour la dégustation des vins du Domaine dans un cadre exceptionnel. Les terrasses d'une vue imprenable



- Identification des vocations nouvelles

- UN ESPACE DE VENTE À LA PRÉSENTATION ORIGINALE DES BOUTEILLES DE VIN, mais veiller à ce que la touche de modernité s'inscrive dans une ambiance d'authenticité



- Identification des vocations nouvelles

- SPA DE VINOThÉRAPIE

- Surfer sur la notion de bien-être qui est tendance en ce moment



... népins de raisins, huile de raisin, etc.

• Identification des vocations nouvelles

> HÔTELLERIE ?

Un week-end entier dans le vignoble : une destination

Cas présenté : Le Riberach Hôtel 4* à Belesta dans les Pyrénées orientales

Chambres design dans une ancienne cave coopérative

« Une initiation au voyage »
24m² – 1940€ BS et 170€ HS



18 chambres (dont 9 suites)



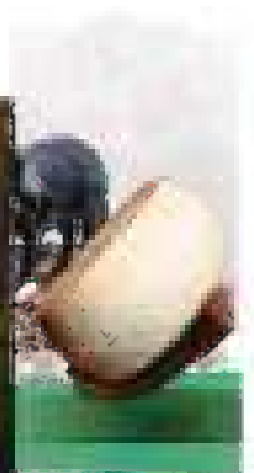
voir les disponibilités



« Le grand chic d'un lieu d'atmosphère »
36m² – 195€ BS et 225€ HS



voir les disponibilités



- Identification des vocations nouvelles

Le Riberach Hôtel 4* à Selesta dans les Pyrénées orientales

Un lieu qui cumule des offres diverses : un produit, une destination

R
E
S
T
A
U
R
A
T
I
O
N
=

Découvrez
RIBERACH

L'éloge de la lenteur

Un établissement...
 une destination...
 un produit...
 une destination...
 un produit...
 une destination...



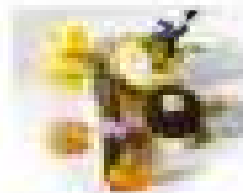
n
e

• Identification des vocations nouvelles

Le Riberaç Hôtel 4* à Belesta dans les Pyrénées orientales

Un chef de renom, une programmation culturelle qui fait sens avec le prestige du lieu, des évènements pour diversifier leur clientèle, etc.

LE BLOG DE RIBERACH

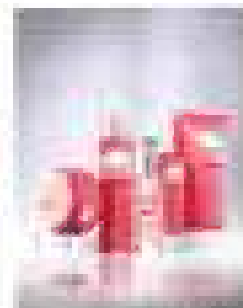


Floral arrangement
24/07/2014
10:00

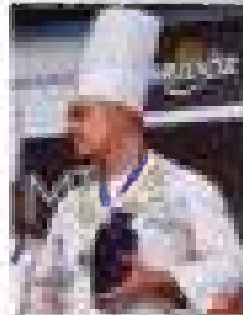
Floral arrangement

Un floral arrangement est une composition de fleurs et de plantes qui est destinée à être utilisée comme décoration.

Article



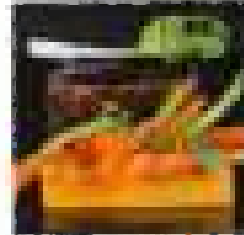
Wine bottles



Le chef de cuisine
24/07/2014
10:00



Le chef de cuisine
24/07/2014
10:00



Le chef de cuisine
24/07/2014
10:00



Le chef de cuisine
24/07/2014
10:00



Le « Wine Safari »
24/07/2014
10:00

Le « Wine Safari »

Le « Wine Safari » est une balade vigneronne « homemade », pour partir à la découverte des plus beaux vignobles du Roussillon :

- Initiation aux secrets de la cueillette aux aurores
- Petit déjeuner du vendangeur dans les vignes
- Découverte et initiation aux différents cépages et vignobles en 4x4,
- participation à la colla.
- pique-nique vigneron, grillades,
- sieste digestive
- visite du vigneron
- dégustation



• Identification des vocations nouvelles

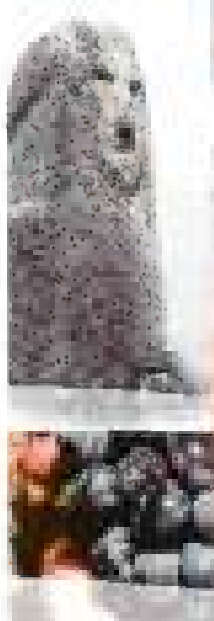
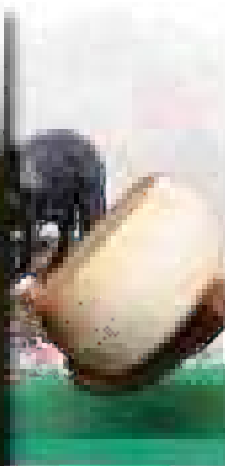
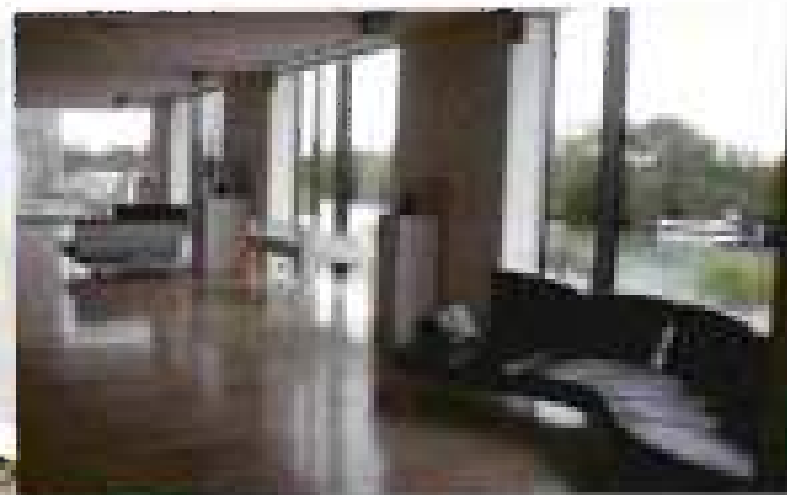
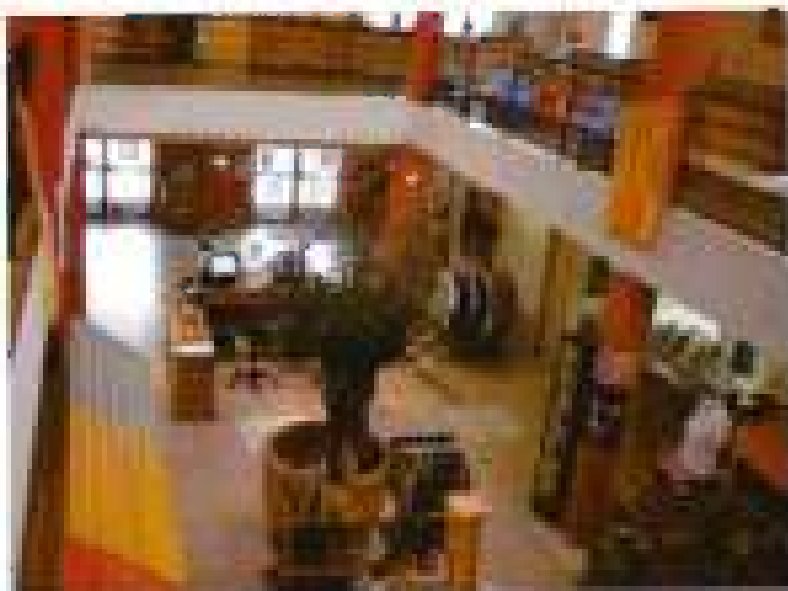
➤ REFERENCES : AGRITURISMO ITALIEN

Hébergements B&B au cœur de la propriété agricole et/ou viticole - oenotourisme
Principe de la restauration libre avec dégustation des produits issus de la propriété
Exemple des très nombreux agriturismo du Chianti



- Identification des vocations nouvelles

> D'autres accueils ailleurs : ici Terra Vinea, Hennessy,...



- Identification des vocations nouvelles

- UN ESPACE DE MISE EN BOUCHE QUI TOUCHE AUX SENS

Sentir les arômes et senteurs, distinguer les cépages, les sols et les grappes de raisins ... fournir aux enfants une occasion de s'intéresser à leur niveau



- Identification des vocations nouvelles

Cas de Néovinum: espace découverte oenologique des vigneronns ardéchois



Néovinum propose une heure de VISITE guidée (fr, ang, all, nl) à travers un parcours scénographie interactif de 3 salles, suivi d'une dégustation pédagogique de 3 vins pour s'initier ou approfondir ses

Cas de Sancerre:



> USAGE D'UN ESPACE SCÉNOGRAPHIQUE EN PRODUIT D'APPEL:

- **Maison des Vins - Sancerre**
 - Une visite en, forme de parcours spectacle qui part de la maison pour aboutir à un panorama à la découverte du vignoble
 - Une dégustation incluse
 - Finalisation de la visite par le jardin aromatique
 - Vente boutique et café terrasse

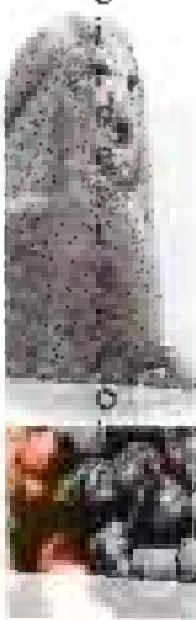


• Identification des vocations nouvelles

> Au delà d'un espace boutique dégustation, un **faire valoir du terroir et vitrine des produits viticoles et dérivés au domaine**

Nature des dispositifs **d'extérieur**

F
a
i
r
e
v
a
l
o
i
r



- Identification des vocations nouvelles

> Nature des dispositifs **d'intérieur**: maquette, séquence vidéo immersive, interactivité,



Château de l'hospitalet- Narbonne

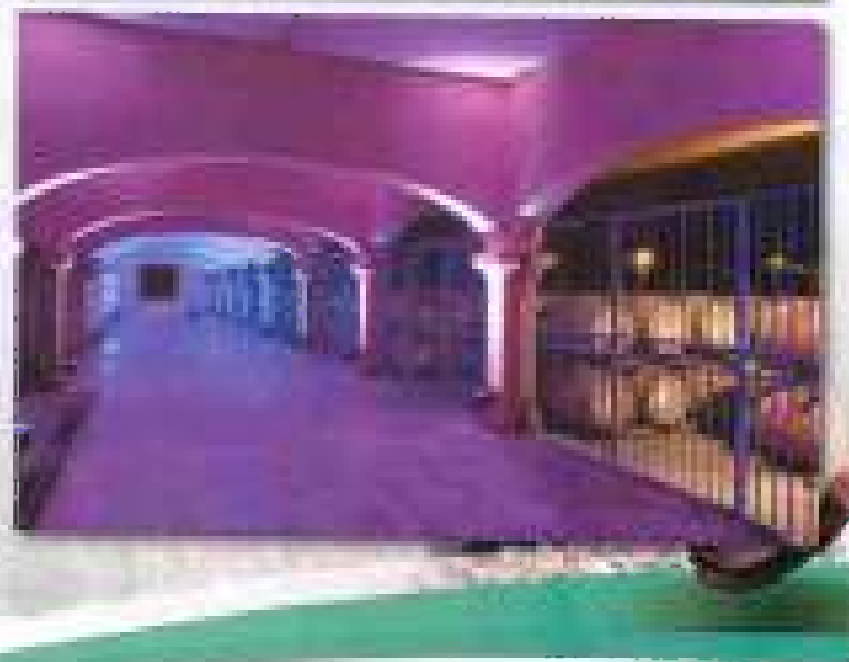


- Gastronomie régionale, méditerranéenne de saison
 - Point intéressant : buffet de vin : 24 vins et 3 formules
 - Mariages + événements d'entreprises
- 38 chambres de niveau 3 étoiles dont le site fait le caractère, de 110 € à 168 €
- Visite des chais et dégustation
 - Visite classique avec explication + dégustation avec commentaires du caviste.
- Masterclass de dégustation
- Atelier d'initiation à l'assemblage
- Visite potager bio et jardin d'herbes aromatiques où le Chef prend des produits frais pour le restaurant.
- Visite de l'oliveraie d'où est extraite l'olive de l'Hospitalet à disposition sur les tables du restaurant.
- Visite de la truffière



- Château de l'hospitalet- Narbonne

- Hébergement niveau 3 étoiles / bon niveau de qualité requis pour des entreprises qui ciblent avant tout le site de caractère au coeur des vignes plus que la prestation dégustation (un must néanmoins dans tout séminaire même à la journée).
- 60% de remplissage annuel avec pic estival prononcé (plus 3 mois)
- Le séminaire contribue à 22% du remplissage de l'hébergement en haute saison. Capacité de son réceptif à mobiliser des séminaires et à vendre des vins d'autres domaines élaborés chez lui
- Politique événementielle forte (festival de jazz, fête des vendanges et fête de la tulle) : contribution de la société StH Gerard Bertrand réceptif touristique et prestataire d'évènement



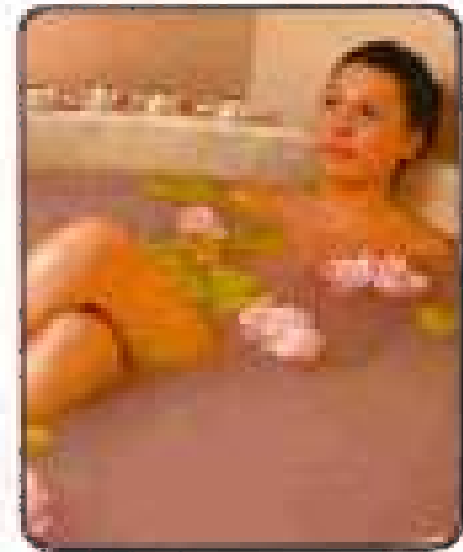
- Soins à base de vin

Spa Bourgogne

Vignes et Bien-Être :

-À Beaune, le raisin devient source de beauté et de bien-être.

Naturels et bienfaisants, des soins visage et corps à base de produits issus de la vigne et du raisin.



Station Uvale Chasselas de Moissac

-Cure de raisins





Objectifs du parcours : la promotion des produits agro-alimentaires sous une signature commune doit être une priorité afin de :

- valoriser les produits
- renforcer le lien entre les consommateurs et les produits locaux,
- contribuer dans le même temps à la promotion des produits et de l'image du territoire

Comment ?

- Utiliser les route des sens comme une charte impose une qualité des produits, ajoutant à la marque une promesse de qualité assortie de contrôle. Il doit donc s'agir pour le consommateur d'une forme de garantie.
- Et véhiculer les valeurs de : traçabilité-saisonnalité-production locale - goût-typicité
- En somme un **DA BIA & DA MANGHIA**.



Champs Lexicaux à utiliser

Plaisir
Gourmandise
Gourmet
Péché
Gastronomie
Douceur

Partage
Générosité
Humanité
Famille

Révélation
Exploration
Aventures
Initiations

Expérience
Sensations
Emotions
Sens

Santé
Bien-être
Soin de soi
Hygiène de vie

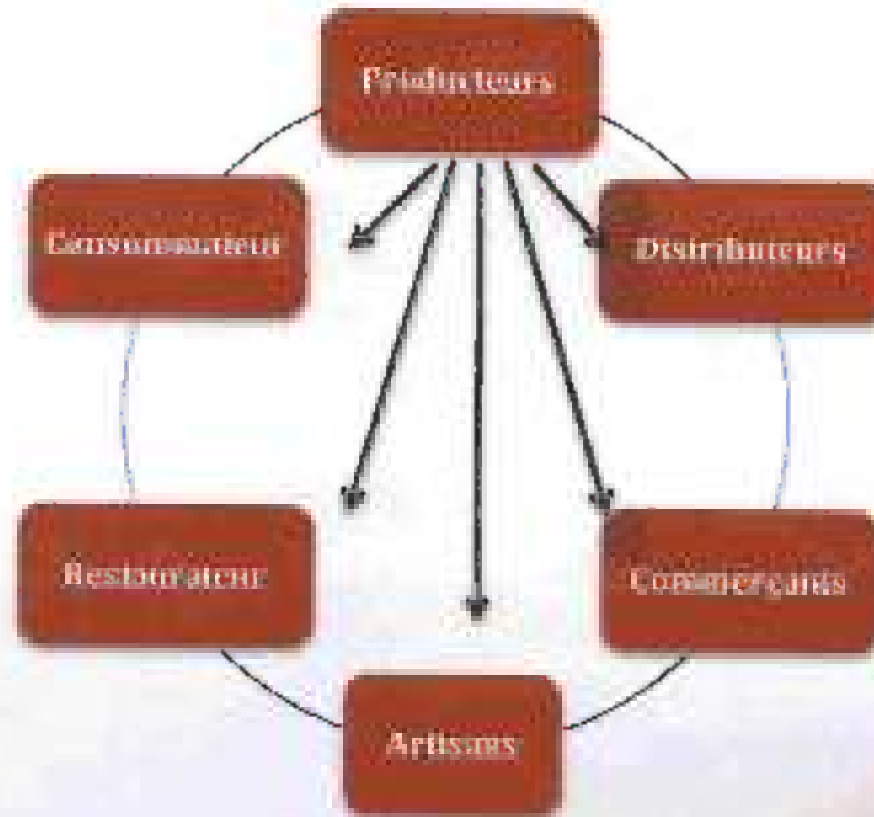
Bio
Nature
terroir
Local
Circuit court

Racine
Authenticité
Identité
Spécialité

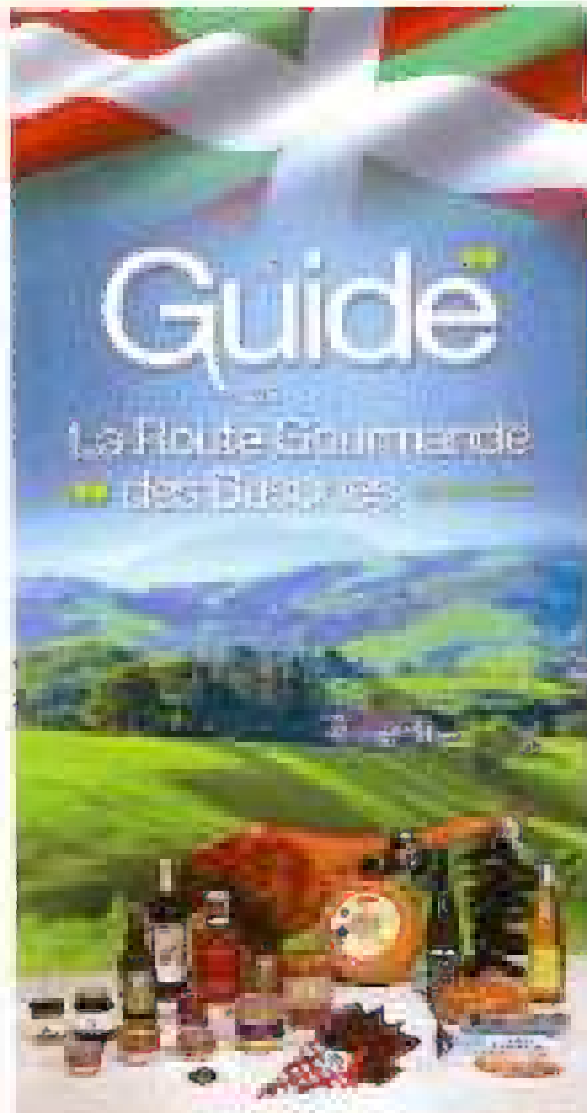




Rendre la chaîne plus manifeste et les rouages plus simples – pour les prestataires & pour les clients.

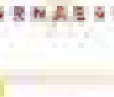

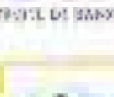



Benchmark



-  **Cher à l'ongle**
Soyons (p18-19)
-  **Plus de produits**
Soyons (p18-19)
-  **Cava**
Soyons (p14-15)
-  **Bière**
Soyons (p16-17)
-  **Vin de Garonne**
Soyons (p18-19)
-  **Larrélik**
Soyons (p20-21)
-  **Fromages**
Soyons (p22-23)

Produits de la Haute-Garonne

-  **Bière**
Soyons (p16-17)
-  **Vin de Garonne**
Soyons (p18-19)
-  **Fromages**
Soyons (p22-23)
-  **Cava**
Soyons (p14-15)



Benchmark



Comment est produit le lait de chèvre OSSAU-IRATY ?

Comment est produit le lait de chèvre OSSAU-IRATY ?
 Le lait de chèvre OSSAU-IRATY est produit par des chèvres de race Saanen, élevées en France, dans des conditions de bien-être et de respect pour l'environnement. Les chèvres sont nourries avec des aliments naturels et locaux, et le lait est récolté à l'aide de matériel adapté. Le lait est ensuite traité à l'échelle industrielle pour garantir sa qualité et sa sécurité.

Comment sont fabriqués les fromages OSSAU-IRATY ?

Comment sont fabriqués les fromages OSSAU-IRATY ?
 Les fromages OSSAU-IRATY sont fabriqués à l'aide de lait de chèvre de qualité, traité avec des cultures lactiques sélectionnées. Le processus de fabrication est soigné et respecte les traditions locales.

- 1. Lait de chèvre** : Le lait est récolté à l'aide de matériel adapté et traité à l'échelle industrielle.
- 2. Traitement** : Le lait est traité avec des cultures lactiques sélectionnées.
- 3. Coagulation** : Le lait est coagulé à l'aide d'un caillé de chèvre.
- 4. Pressage** : Le caillé est pressé pour éliminer l'excès de lactosérum.
- 5. Salage** : Le fromage est salé pour améliorer son goût et sa conservation.

Comment reconnaître les fromages OSSAU-IRATY ?

Comment reconnaître les fromages OSSAU-IRATY ?
 Les fromages OSSAU-IRATY sont reconnaissables par leur emballage et leur apparence.

- 1. L'emballage** : Les fromages OSSAU-IRATY sont emballés dans des emballages adaptés.
- 2. L'apparence** : Les fromages OSSAU-IRATY ont une apparence caractéristique.

Bienvenue sur la Route du Fromage

Colère & Co a développé la Route du Fromage AOP Ossau-Iraty, itinéraire de la France aux Pays-Bas, à travers les Alpes, les Pyrénées et le Massif Central, pour promouvoir les produits de qualité de la région.
 Le voyage est gratuit, mais les frais de transport sont à la charge de l'utilisateur.

1. Lait de chèvre

Le lait de chèvre est produit par des chèvres de race Saanen, élevées en France, dans des conditions de bien-être et de respect pour l'environnement. Le lait est récolté à l'aide de matériel adapté et traité à l'échelle industrielle.

Le voyage à la rencontre des producteurs et découvreurs de la richesse du territoire du Saïon et du Pays Basque.



2. Lait de chèvre à l'estive

Le lait de chèvre à l'estive est produit par des chèvres de race Saanen, élevées en France, dans des conditions de bien-être et de respect pour l'environnement. Le lait est récolté à l'aide de matériel adapté et traité à l'échelle industrielle.

3. Fromage à l'estive

Le fromage à l'estive est produit à l'aide de lait de chèvre à l'estive, traité avec des cultures lactiques sélectionnées. Le processus de fabrication est soigné et respecte les traditions locales.

Le fromage à l'estive est produit à l'aide de lait de chèvre à l'estive, traité avec des cultures lactiques sélectionnées. Le processus de fabrication est soigné et respecte les traditions locales.

Le fromage à l'estive est produit à l'aide de lait de chèvre à l'estive, traité avec des cultures lactiques sélectionnées. Le processus de fabrication est soigné et respecte les traditions locales.

4. Fromage affiné

Le fromage affiné est produit à l'aide de lait de chèvre à l'estive, traité avec des cultures lactiques sélectionnées. Le processus de fabrication est soigné et respecte les traditions locales.



Le fromage affiné est produit à l'aide de lait de chèvre à l'estive, traité avec des cultures lactiques sélectionnées. Le processus de fabrication est soigné et respecte les traditions locales.

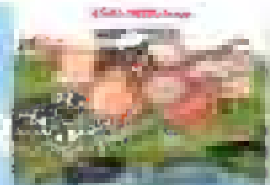
La Pita à OSSAU-IRATY

La Pita à OSSAU-IRATY est un fromage à l'estive, produit à l'aide de lait de chèvre à l'estive, traité avec des cultures lactiques sélectionnées. Le processus de fabrication est soigné et respecte les traditions locales.

La Pita à OSSAU-IRATY est un fromage à l'estive, produit à l'aide de lait de chèvre à l'estive, traité avec des cultures lactiques sélectionnées. Le processus de fabrication est soigné et respecte les traditions locales.

Comment reconnaître la Pita à OSSAU-IRATY ?

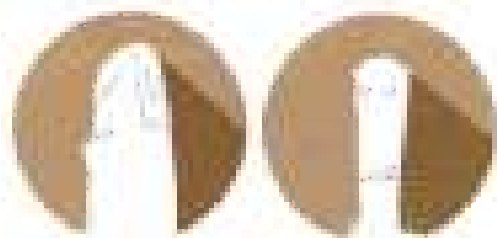
- 1. L'emballage** : La Pita à OSSAU-IRATY est emballée dans des emballages adaptés.
- 2. L'apparence** : La Pita à OSSAU-IRATY a une apparence caractéristique.



Bienvenue sur la Route du Fromage
 Les producteurs et découvreurs de la richesse du territoire du Saïon et du Pays Basque.

Le fromage à l'estive est produit à l'aide de lait de chèvre à l'estive, traité avec des cultures lactiques sélectionnées. Le processus de fabrication est soigné et respecte les traditions locales.

La Pita à OSSAU-IRATY est un fromage à l'estive, produit à l'aide de lait de chèvre à l'estive, traité avec des cultures lactiques sélectionnées. Le processus de fabrication est soigné et respecte les traditions locales.



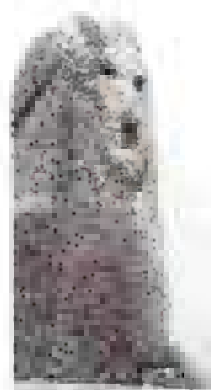
L'histoire de la Corse commence ici A Strada Taravesa

Un important chemin de transhumance remontait la vallée des plaines de Filitosa aux estives de Verdi et du Cuscianu. De mai à novembre, ou de juin à octobre, les bergers et leur famille rejoignent les hauts pâturages. Leurs troupeaux y trouvent une herbe riche et abondante qui donne un goût incomparable à leurs fromages.

Ce chemin dessert tous les villages de la vallée, qui sont reliés à lui par un réseau de sentiers et de bretelles. Il évite cependant l'Umanu. En effet, il va d'abord remonter sur la rive gauche du fleuve, où des bretelles permettent de rejoindre San Petru, Santu Staziu, Cástula et le Cuscianu. Puis, après avoir franchi le très beau pont génois de la Trinità, il entre dans l'Altu Tàravu à Currà et passe ainsi sur la rive droite jusqu'au col de Verdi.

Pour les villages de l'Altu Tàravu, ce chemin permettait aussi de descendre cultiver les céréales dans ces plaines fertiles. Chaque village disposait d'une zone réservée. Puis au XIX^e siècle, elles furent partagées et données aux familles originaires de ces villages. Beaucoup se sédentarisèrent. A strada taravesa était alors un axe économique majeur.

Tout au long de ce chemin, on peut découvrir les principaux sites archéologiques de la vallée, réputée pour ses statues-menhirs et ses tombes surtout concentrées dans la zone de Filitosa. On peut remarquer que toutes s'articulent autour de ces anciens chemins. Partant de l'embouchure du Tàravu, il va remonter passant à proximité des statues-menhirs, ou en contrebas des tombes de Balestra et de Foci. Puis, sur l'autre rive, le chemin traverse la propriété où se dresse la seule statue-menhir connue dans l'Altu Tàravu, sur la commune de Ciaramacci. La répartition de ces sites, tout au long du chemin, atteste de son utilisation depuis au moins l'âge du bronze. Puis, durant le Moyen Âge, les chapelles romanes ponctueront de leur nouvelle sacralité ce très vieux sentier. Pendant plus de 4000 ans, les hommes et leurs troupeaux l'emprunteront, mettant leurs pas dans ceux de leurs ancêtres.



L'histoire de la Corse commence ici A Strada Taravesa



Le sentier du pastoralisme



Sentier de mémoire, sentier millénaire, la Strada Antica qui reliait les plaines littorales de Purtichju à l'Altu Tàravu, fut empruntée dès la Préhistoire. Elle commence tout près du vieux hameau médiéval de Frassu, puis au col de Saint-Georges, Bocca di San Ghjorghju, elle rejoint l'ancien chemin « d'Ajaccio » qui reliait les villages à la ville et aux terres de la plaine. A partir de Frassetu, elle retrouve les divers chemins qui desservaient les montagnes entre le Tàravu et Bastèlica.

Après avoir franchi la Bocca di Lera, ancien carrefour, elle passe à proximité du Casteddu de Bozzi, très important château féodal placé justement en ce point précis pour contrôler le territoire et le réseau de chemins. Elle continue ensuite jusqu'à U Tassu, où elle passe à proximité d'un casteddu de l'âge du bronze et d'un menhir. De U Tassu, on peut rejoindre Bastèlica par le refuge de Vizziluca, ou bien emprunter le grand chemin de transhumance venant de l'embouchure du Tàravu et de Filitosa. D'autres sentiers conduisent vers Zicavu et le Cuscionu.

Elle traverse ainsi un territoire ancien et varié et permet de découvrir un territoire complexe, riche en sites. Elle nous dévoile la Corse sous tous ses aspects, sites préhistoriques, châteaux médiévaux, forêts de pins larici, châtaigneraies, marquis, pâturages de montagne. En traversant l'Umanu et l'Altu Tàravu, cette strada antica permet de découvrir les villages de l'intérieur, leur patrimoine, leurs savoir faire, leurs produits.





Башкортостан
Татарстан

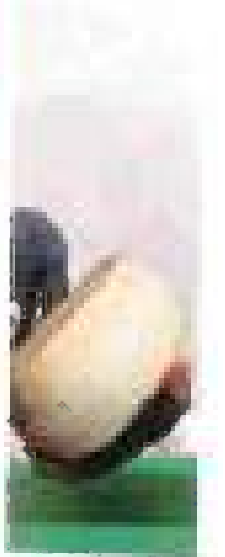
Татарстан
Татарстан

Татарстан
Татарстан

Татарстан
Татарстан

Татарстан
Татарстан

— Шtatлар чикләре
— Нечтәге, йортлар һәм кышлар
— Калалар
— Районнар



Croisement des cartes



L'intérêt de ces 2 strade antiche est manifeste, mais son parcours reste trop long pour un public familial.

L'enjeu est de le morceler en différentes étapes sur plusieurs jours:

- > Créer un produit touristique par étape
- > Densifier la strada en la reliant à des sites phares et structurants qui vont jalonner ces étapes : étang de Tanchiccia, Filitosa, centre d'interprétation sur le Pastoralisme, U Mondu di u Porcu



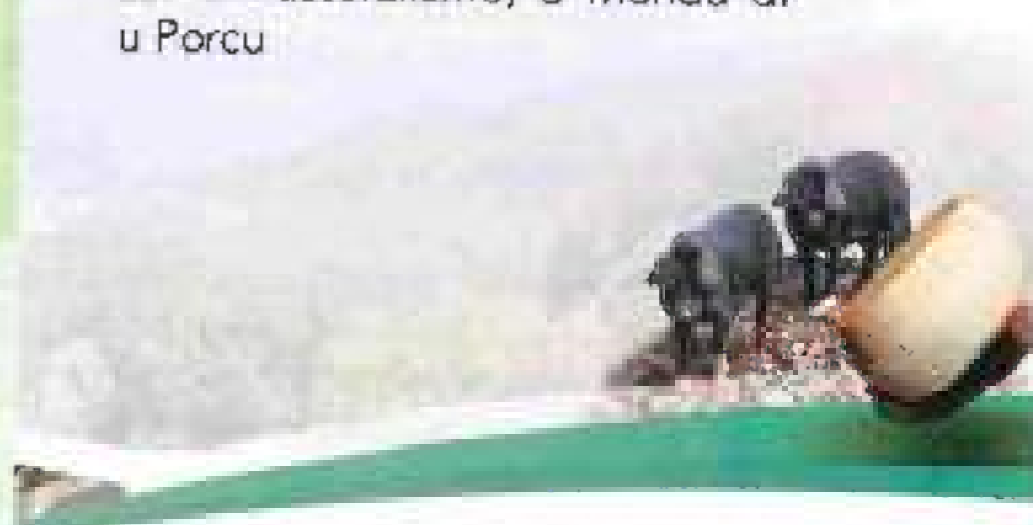
Croisement des cartes



L'intérêt de ces 2 strade antiche est manifeste, mais son parcours reste trop long pour un public familial.

L'enjeu est de le morceler en différentes étapes sur plusieurs jours:

- > Créer un produit touristique par étape
- > Densifier la strada en la reliant à des sites phares et structurants qui vont jalonner ces étapes : étang de Tanchiccia, Filitosa, centre d'interprétation sur le Pastoralisme, U Mondu di u Porcu



Exemple de produit



Conjuguer cette offre packagée à de la nuitée pour offrir un séjour complet sur 2/3 jours qui mêle :

- > Nuitée en Chambres d'hôte Zella
- > Découverte fromagerie Paul Casamarta
- > Découverte Corsica Essences et Huiles essentielles José Fratin.

JOURNÉE AUTHENTIQUE À LA DÉCOUVERTE DES PRODUCTEURS COZZANO

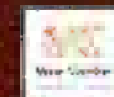
TOUS LES VENDREDIS
DÉBUT JUIN > FIN SEPTEMBRE

Partez à la découverte de l'ARU Taravu, au cœur de la Corse authentique, pour une journée basée sur la découverte des savoir-faire et produits locaux : charcuterie, safran, miel, avec des producteurs qui vous feront partager la passion de leur métier.

MATIN

9h30 - 11h30

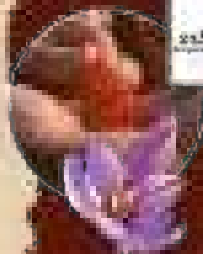
Déjeuner à l'arbutu
avec un verre payé pour les
Royaumes Antiques



Coût
50 €

10h30 - 12h30

Visite de l'arbutu avec dégustation
d'huile essentielle de safran et miel
avec Cozzano Taravu Antiques



12h30 - 14h30 Dîner
dans l'arbutu avec dégustation
d'huile essentielle de safran et miel
avec Cozzano Taravu Antiques

- L'Arbutu
- Cozzano

Réservation au plus tard le jeudi
au 04 95 52 94 07

APRÈS-MIDI

14h30 - 16h

Visite guidée de Cozzano
dans ses locaux et dégustation



16h - 17h30

Découverte de la fromagerie
Paul Casamarta Taravu Antiques





Comment?

- La thématique peut également être axée sur le patrimoine bâti historique:
 - > Torre de Balistra
 - > L'abbadia
 - > Monument torréen de Foce
 - > Les chapelles de Forciolo et Zigliara







Alghero

Alvessi

Argiusta
e Murfletu

Maca

L'Abbadia

Bocca di
Vuccia

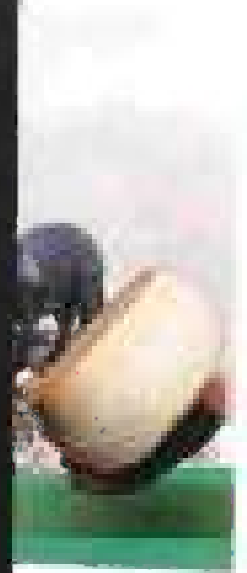
Torra di Silestra

Castelli d'Onda

Bianchi
Bianchi

Pastru

Borca
sant'Ustaggiu



L'âge du bronze en Corse

Un site fouillé en 1988, près de Bastia, a permis de découvrir un ensemble de sépultures datant du début du bronze ancien, vers 2000 av. J.-C. Les objets en bronze trouvés sur ce site sont les premiers témoignages de la civilisation du bronze en Corse.

BRONZE ANCIEN

BRONZE MOYEN

BRONZE FINAL



LE BRONZE ANCIEN : UNE PROSPÉRITÉ EN DÉCLIN

Le bronze ancien en Corse est représenté par un ensemble de sépultures découvertes en 1988, près de Bastia. Ces sépultures, datant du début du bronze ancien, vers 2000 av. J.-C., contiennent des objets en bronze, les premiers témoignages de la civilisation du bronze en Corse.

Ces objets, qui comprennent des bragues, des fibules, des anneaux et des bracelets, sont caractéristiques de la civilisation du bronze ancien. Ils témoignent d'un niveau de développement technique et culturel élevé pour l'époque.

Le site de Bastia est donc un témoignage précieux de la civilisation du bronze ancien en Corse. Il permet de mieux comprendre les modes de vie et les pratiques funéraires de cette époque.

Les fouilles ont également permis de découvrir des objets en bronze, tels que des bragues, des fibules, des anneaux et des bracelets, qui sont caractéristiques de la civilisation du bronze ancien.

LE BRONZE MOYEN : UN DÉVELOPPEMENT CULTUREL ET TECHNIQUE

Le bronze moyen en Corse est représenté par un ensemble de sépultures découvertes en 1988, près de Bastia. Ces sépultures, datant du bronze moyen, vers 1500 av. J.-C., contiennent des objets en bronze, les premiers témoignages de la civilisation du bronze moyen en Corse.

Ces objets, qui comprennent des bragues, des fibules, des anneaux et des bracelets, sont caractéristiques de la civilisation du bronze moyen. Ils témoignent d'un niveau de développement technique et culturel élevé pour l'époque.

Le site de Bastia est donc un témoignage précieux de la civilisation du bronze moyen en Corse. Il permet de mieux comprendre les modes de vie et les pratiques funéraires de cette époque.

Les fouilles ont également permis de découvrir des objets en bronze, tels que des bragues, des fibules, des anneaux et des bracelets, qui sont caractéristiques de la civilisation du bronze moyen.

Le bronze final en Corse est représenté par un ensemble de sépultures découvertes en 1988, près de Bastia. Ces sépultures, datant du bronze final, vers 1100 av. J.-C., contiennent des objets en bronze, les premiers témoignages de la civilisation du bronze final en Corse.

Ces objets, qui comprennent des bragues, des fibules, des anneaux et des bracelets, sont caractéristiques de la civilisation du bronze final. Ils témoignent d'un niveau de développement technique et culturel élevé pour l'époque.

Le site de Bastia est donc un témoignage précieux de la civilisation du bronze final en Corse. Il permet de mieux comprendre les modes de vie et les pratiques funéraires de cette époque.

Les fouilles ont également permis de découvrir des objets en bronze, tels que des bragues, des fibules, des anneaux et des bracelets, qui sont caractéristiques de la civilisation du bronze final.



Mapes di Corsica

Fibula di Bastia

Bracciale

Anellu di Bastia

Stupa

Mura di Bastia di Corsica

Contatti

Ente di promozione turistica di Bastia





Comment?

- Les sentiers du PDPIR, les villages, sont jalonnés de sites, de toponymes, de légendes, qui donnent lieu à des croyances
- Une chasse au trésor, qui nous emmène d'un site à l'autre, peut être l'outil d'une itinérance ludique, multi territoires, à l'aide d'un carnet de découverte.
- Exemples : Santa Lucia, Saint Georges, légende d'Ursalamanu, Phorkys, etc...



Les enfants
à la découverte
du patrimoine
Forcalquier



Déchiffre ce rebûs
et trouve de quel moment
de Forcalquier il s'agit.



.....

.....

.....



Tu as toutes les réponses ?

Rends-toi à l'Office de Tourisme
et tu auras une surprise !





Porte de la Fontaine

Pour quelle raison le conseil municipal decida de fonder ce couvent ?

.....
.....
.....



Figures de pierre

Comment s'appellent les figures de pierre qui surmontent le gros clocher ?

- Des gargouilles
- Des gorgonilles
- Des cornouilles



Le couvent des Cordeliers

Sous le porche, à quel correspondant ces trois portes ?

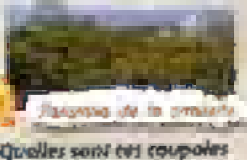
.....
.....
.....



Chapelle

Comment se nomme cette chapelle ?

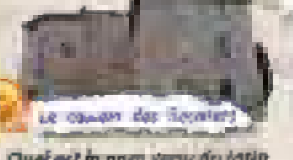
.....
.....



Vue de la tour

Quelles sont les coupoles vues au loin vers l'ouest ?

.....
.....
.....



Le couvent des Cordeliers

Quel est le nom versu du latin de cette fenetre ronde ?

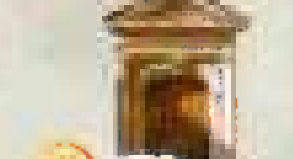
- Naevus
- Omphalus
- Oculus



Place Jeanne d'Arc

Qui ont Jeanne d'Arc ?

- Une reine de l'histoire de France
- Une heroina et chef de guerre qui a libere la France des Anglais
- Une championne de tir a l'arc



Un temple

Un temple est un edifice religieux :

- Protestant
- Musulman
- Juif



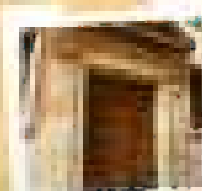
Retrouve le nom de ces portes dans Fontcalquier



.....
.....



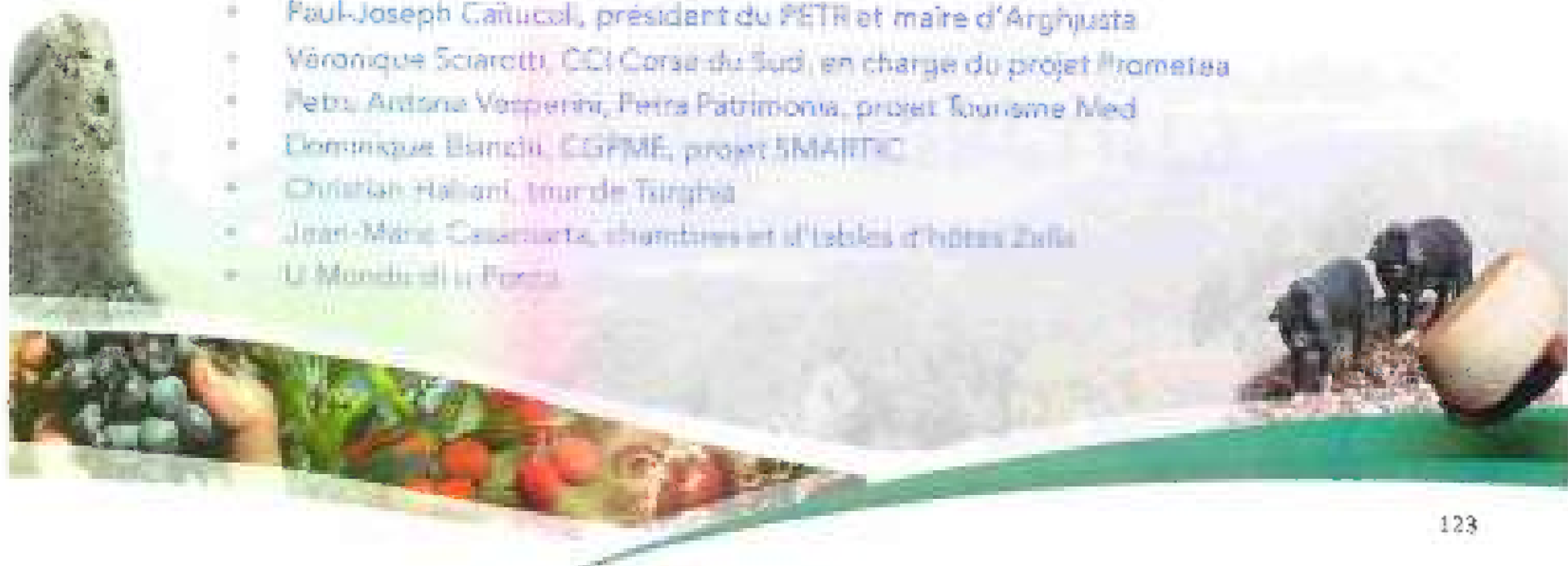
.....
.....



.....
.....

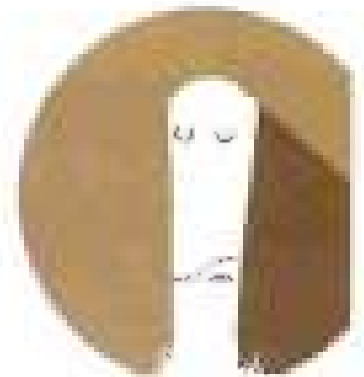
Entretiens réalisés

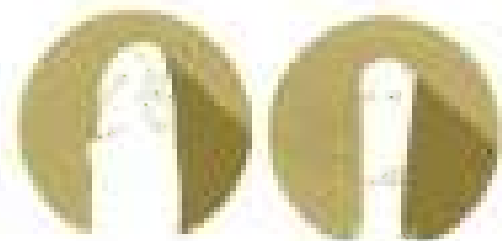
- + François-Joseph Scanavino, président de l'OT Sartène/Propriano
- + Valérie Matéos, directrice de l'OT Sartène/Propriano
- + Hélène Martin, chargée de développement et référente qualité de l'OT Sartène/Propriano
- + Thomas Vessière, sommelier et consultant oenologie pour l'OT Sartène/Propriano
- + Florian Taffanel, conseiller séjour pour l'OT Porticcio/Isolella
- + Serge Pieri, responsable Master Tourisme, Université de Corse
- + Jean-Marie Furt, responsable Master Tourisme, Université de Corse
- + Jean-Pierre Bozzi, maire de Forciolo et président de la commission tourisme et patrimoine
- + Paul-Joseph Cañucchi, président du PETR et maire d'Argiusta
- + Véronique Sciarotti, CCI Corse du Sud, en charge du projet Prometea
- + Peter Antonia Vespenni, Petra Patrimonia, projet Tourisme Med
- + Dominique Bianchi, CGPME, projet SMARTC
- + Christian Haliani, tour de Tinighia
- + Jean-Marie Casanata, chambres et tables d'hôtes Zuffa
- + Li Monda di u Pòrtu



CHOIX DES CIRCUITS



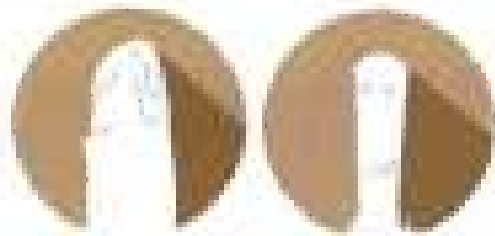




L'histoire de la Corse commence ici A Strada Taravesa – BAS TARAVO



L'histoire de la Corse commence ici A Strada Taravesa – MOYEN TARAVO



Jour 1

Le matin

Après le petit déjeuner, nous nous rendons à la messe à 8 heures. Ensuite, nous allons à la messe à 10 heures. Puis, nous allons à la messe à 12 heures. Enfin, nous allons à la messe à 18 heures.

Le midi

Après la messe, nous allons à la messe à 12 heures. Ensuite, nous allons à la messe à 14 heures. Puis, nous allons à la messe à 16 heures. Enfin, nous allons à la messe à 18 heures.

Le soir

Après la messe, nous allons à la messe à 18 heures. Ensuite, nous allons à la messe à 20 heures. Puis, nous allons à la messe à 22 heures. Enfin, nous allons à la messe à 24 heures.

Jour 2

Le matin

Après le petit déjeuner, nous nous rendons à la messe à 8 heures. Ensuite, nous allons à la messe à 10 heures. Puis, nous allons à la messe à 12 heures. Enfin, nous allons à la messe à 18 heures.

Le midi

Après la messe, nous allons à la messe à 12 heures. Ensuite, nous allons à la messe à 14 heures. Puis, nous allons à la messe à 16 heures. Enfin, nous allons à la messe à 18 heures.

Le soir

Après la messe, nous allons à la messe à 18 heures. Ensuite, nous allons à la messe à 20 heures. Puis, nous allons à la messe à 22 heures. Enfin, nous allons à la messe à 24 heures.

Jour 3

Le matin

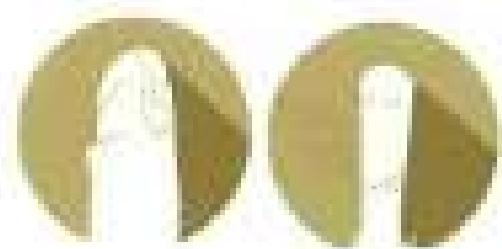
Après le petit déjeuner, nous nous rendons à la messe à 8 heures. Ensuite, nous allons à la messe à 10 heures. Puis, nous allons à la messe à 12 heures. Enfin, nous allons à la messe à 18 heures.

Le midi

Après la messe, nous allons à la messe à 12 heures. Ensuite, nous allons à la messe à 14 heures. Puis, nous allons à la messe à 16 heures. Enfin, nous allons à la messe à 18 heures.

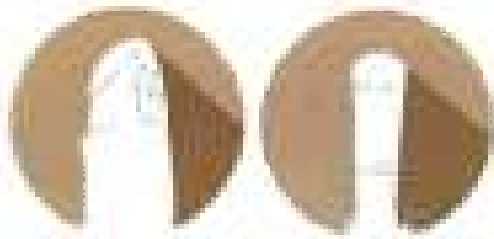
Le soir

Après la messe, nous allons à la messe à 18 heures. Ensuite, nous allons à la messe à 20 heures. Puis, nous allons à la messe à 22 heures. Enfin, nous allons à la messe à 24 heures.



L'histoire de la Corse commence ici A Strada Taravesa – MOYEN TARAVO





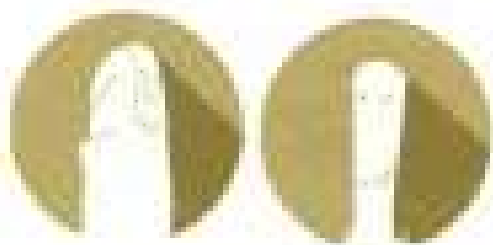
L'histoire de la Corse commence ici A Strada Taravesa – MOYEN TARAVO Option B

**A Strada Taravesa
MOYEN TARAVO**

L'histoire de la Corse commence ici...

3 jours de 2 ans 6 US

CORSICA 2011 CORSICA 2012



L'histoire de la Corse commence ici A Strada Taravesa – MOYEN TARAVO Option B

A Strada Taravesa – MOYEN TARAVO

Tour 1

Text describing the first part of the tour, likely related to the historical context of the site.

Text describing the second part of the tour, likely related to the historical context of the site.

Text describing the third part of the tour, likely related to the historical context of the site.

Tour 2

Text describing the second part of the tour, likely related to the historical context of the site.

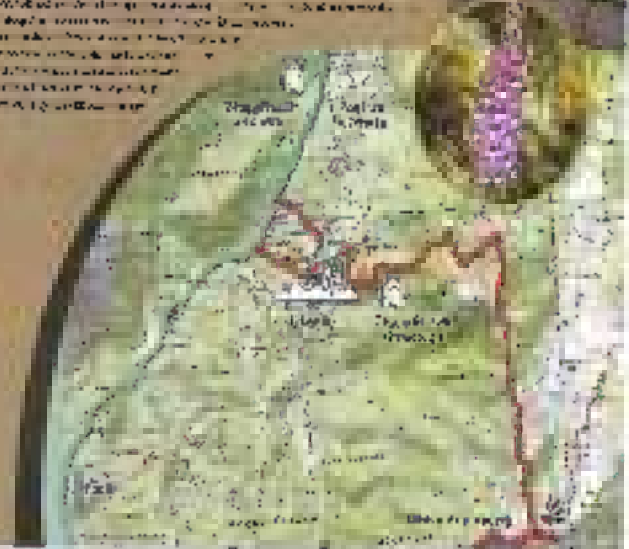
Text describing the third part of the tour, likely related to the historical context of the site.

Text describing the fourth part of the tour, likely related to the historical context of the site.

Text describing the fifth part of the tour, likely related to the historical context of the site.

Tour 3

Text describing the third part of the tour, likely related to the historical context of the site.



L'histoire de la Corse commence ici A Strada Taravesa – HAUT TARAVO



Strada Taravesa
HAUT TARAVO

5 pas d'auto € 225 1200000

L'UNITE CORSE

Logo of the Corsican Republic (CORSICA)

Logo of the Corsican Government (CORSE)

Logo of the Corsican Chamber of Commerce and Industry (CCIAA)

Logo of the Corsican Chamber of Agriculture (CCAA)

Logo of the Corsican Chamber of Handicrafts (CCMA)

Logo of the Corsican Chamber of Tourism (CCT)

Logo of the Corsican Chamber of Industry (CCI)

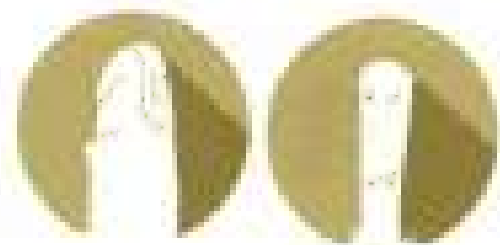
Logo of the Corsican Chamber of Commerce and Industry (CCIAA)

Logo of the Corsican Chamber of Agriculture (CCAA)

Logo of the Corsican Chamber of Handicrafts (CCMA)

Logo of the Corsican Chamber of Tourism (CCT)

Logo of the Corsican Chamber of Industry (CCI)



L'histoire de la Corse commence ici A Strada Taravesa – HAUT TARAVO

Jour 1

Le matin

Après le petit déjeuner, nous partons à la découverte de la ville de Corte. Nous visitons le musée de la ville, le musée de la Résistance et le musée de la culture corse. Nous terminons la journée par un dîner tranquille.

Après-midi

Nous nous rendons à la plage de Corte pour profiter du soleil et de la mer. Nous faisons un tour de la ville et nous admirons les monuments.

Le soir

Nous dînons tranquillement et nous nous préparons pour le lendemain.

Jour 2

Le matin

Nous partons à la découverte de la région de Corte. Nous visitons les sites historiques et nous admirons les paysages.

Après-midi

Nous nous rendons à la plage de Corte pour profiter du soleil et de la mer. Nous faisons un tour de la ville et nous admirons les monuments.

Le soir

Nous dînons tranquillement et nous nous préparons pour le lendemain.

Jour 3

Le matin

Nous partons à la découverte de la région de Corte. Nous visitons les sites historiques et nous admirons les paysages.

Après-midi

Nous nous rendons à la plage de Corte pour profiter du soleil et de la mer. Nous faisons un tour de la ville et nous admirons les monuments.

Le soir

Nous dînons tranquillement et nous nous préparons pour le lendemain.

Da u Sartinese a l'Urtolu





Da Sartinese a l'Urtolu

Tour 1

Monte S. Pietro

Monte S. Pietro è un monte di granito che si eleva a sud-ovest di Urtolu. È un luogo di culto per i sarde, dove si svolgevano sacrifici e cerimonie. Oggi è un luogo di culto per i cristiani, dove si trova la chiesa di S. Pietro.

Monte S. Pietro

Monte S. Pietro è un monte di granito che si eleva a sud-ovest di Urtolu. È un luogo di culto per i sarde, dove si svolgevano sacrifici e cerimonie. Oggi è un luogo di culto per i cristiani, dove si trova la chiesa di S. Pietro.

Monte S. Pietro

Monte S. Pietro è un monte di granito che si eleva a sud-ovest di Urtolu. È un luogo di culto per i sarde, dove si svolgevano sacrifici e cerimonie. Oggi è un luogo di culto per i cristiani, dove si trova la chiesa di S. Pietro.



Tour 2

Monte S. Pietro

Monte S. Pietro è un monte di granito che si eleva a sud-ovest di Urtolu. È un luogo di culto per i sarde, dove si svolgevano sacrifici e cerimonie. Oggi è un luogo di culto per i cristiani, dove si trova la chiesa di S. Pietro.

Monte S. Pietro

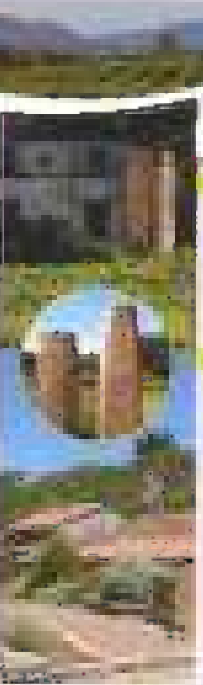
Monte S. Pietro è un monte di granito che si eleva a sud-ovest di Urtolu. È un luogo di culto per i sarde, dove si svolgevano sacrifici e cerimonie. Oggi è un luogo di culto per i cristiani, dove si trova la chiesa di S. Pietro.

Monte S. Pietro

Monte S. Pietro è un monte di granito che si eleva a sud-ovest di Urtolu. È un luogo di culto per i sarde, dove si svolgevano sacrifici e cerimonie. Oggi è un luogo di culto per i cristiani, dove si trova la chiesa di S. Pietro.

Monte S. Pietro

Monte S. Pietro è un monte di granito che si eleva a sud-ovest di Urtolu. È un luogo di culto per i sarde, dove si svolgevano sacrifici e cerimonie. Oggi è un luogo di culto per i cristiani, dove si trova la chiesa di S. Pietro.



Tour 3

Monte S. Pietro

Monte S. Pietro è un monte di granito che si eleva a sud-ovest di Urtolu. È un luogo di culto per i sarde, dove si svolgevano sacrifici e cerimonie. Oggi è un luogo di culto per i cristiani, dove si trova la chiesa di S. Pietro.

Monte S. Pietro

Monte S. Pietro è un monte di granito che si eleva a sud-ovest di Urtolu. È un luogo di culto per i sarde, dove si svolgevano sacrifici e cerimonie. Oggi è un luogo di culto per i cristiani, dove si trova la chiesa di S. Pietro.

Monte S. Pietro

Monte S. Pietro è un monte di granito che si eleva a sud-ovest di Urtolu. È un luogo di culto per i sarde, dove si svolgevano sacrifici e cerimonie. Oggi è un luogo di culto per i cristiani, dove si trova la chiesa di S. Pietro.

Monte S. Pietro

Monte S. Pietro è un monte di granito che si eleva a sud-ovest di Urtolu. È un luogo di culto per i sarde, dove si svolgevano sacrifici e cerimonie. Oggi è un luogo di culto per i cristiani, dove si trova la chiesa di S. Pietro.





Esperienza Spa, Vinu è Natura

Una vacanza unica, dove la natura si fonde con il benessere. Scoprite il fascino della natura e il relax di una spa, in un luogo dove la natura è al centro di ogni esperienza. Un'occasione per godersi il relax e la natura in un luogo dove la natura è al centro di ogni esperienza.

Benefici e Servizi

- SPA (TUBI)
- SPA (TUBI)
- SPA (TUBI)
- SPA (TUBI)

Esperienza Spa, Vinu è Natura

... dove, un, natura...



Qui se prendiamo!



2 jours et 1 nuit € ? /pers/150



Itinerari

Itinerario 1: La Strada del Vino e della Natura

La Strada del Vino e della Natura è un itinerario che attraversa la regione di Valle d'Aosta, unendo i vigneti e le bellezze naturali del territorio. Questo itinerario è diviso in due parti: la prima parte è dedicata alla visita dei vigneti e delle cantine, mentre la seconda parte è dedicata alla visita delle bellezze naturali del territorio.



Questo itinerario è diviso in due parti: la prima parte è dedicata alla visita dei vigneti e delle cantine, mentre la seconda parte è dedicata alla visita delle bellezze naturali del territorio.



Itinerario 2: La Strada del Vino e della Natura

Questo itinerario è dedicato alla visita dei vigneti e delle bellezze naturali del territorio. È un itinerario che attraversa la regione di Valle d'Aosta, unendo i vigneti e le bellezze naturali del territorio.

Itinerario 3: La Strada del Vino e della Natura

Questo itinerario è dedicato alla visita dei vigneti e delle bellezze naturali del territorio. È un itinerario che attraversa la regione di Valle d'Aosta, unendo i vigneti e le bellezze naturali del territorio.

Questo itinerario è dedicato alla visita dei vigneti e delle bellezze naturali del territorio. È un itinerario che attraversa la regione di Valle d'Aosta, unendo i vigneti e le bellezze naturali del territorio.

Questo itinerario è dedicato alla visita dei vigneti e delle bellezze naturali del territorio. È un itinerario che attraversa la regione di Valle d'Aosta, unendo i vigneti e le bellezze naturali del territorio.

Legenda

- Strada del Vino
- Strada della Natura
- Strada del Turismo
- Strada del Patrimonio
- Strada del Turismo
- Strada del Turismo



SYNTHESE DES COUTS

JOURS		SARTINESE -URTOLU	
JOUR 1	Musée de Sartène	4	En attente de réponse de la CDC
JOUR 1	Site de Cauria	3	En attente de réponse de la CDC
JOUR 1	Domaine Saparale: Nuitée	290 € minimum (1 personne)	1 nuitée seulement en BS
JOUR 2	Visite Domaine Saparale (au choix)	15	
JOUR 2	Visite Domaine Baricci (au choix)	15	
JOUR 2	Gacc de l'Ortolo/Fior di Lezza : rando fermière	50	2 heures découverte à cheval
JOUR 2	Domaine Pero Longo : Nuitée + dîner	95 (1 personne)	Moyenne de 80 à 130 € pour 2 personnes Possibilité d'ajouter repas restaurant partenaire
JOUR 2	Ferme de Minora : Nuitée + petit déj	55 (1 personne)	
JOUR 3	Casa di Roccapina	2	140

JOURS		SPA VINU E NATURA
JOUR 1	Rando balade strada antica	
JOUR 1	Bains de Baracci	25
JOUR 1	Hôtel Bartaccia: nuitée et dîner Thomas Bessière intervention sommellerie	(par personne)
JOUR 2	Visite du domaine Sant'Armettu + accompagnement T.Bessière	15
	Coût de revient	
	Vente prix public	

PASTORALISME

Santa Maria Sicche				
Rando Balade vers Quasquara				
Gîte de Quasquara	48			
Rando balade vers Guitera				
Ferme auberge chez Paul Antoine	48			
Corsica Essences	3			
Rando balade Vizziluca				
Coût de revient	99	variante	Mondu Porcu	3
Vente prix public	110		Dumè Cesari	3
			U Zaffaranu	3
			Coût de revient	108
			Vente prix public	120



STRADA TARAVESA – BAS TARAVO	
Etang de Tanchiccia Ferme Abbatucci	15
Filitosa	7 (1 personne) (2
Françoise Cianfarani Itinéraire strada antica vers Pitretu	60 personnes)
Confitures Vellutini	pas de 3 réponse
Savons Sivori Gîte ancien couvent/ Chambres U Taravu/Camping I Suvari	3 (1 personne) (2 50 à 80 € personnes)
Itinéraire strada antica vers Zigliara	
Coût de revient	98 €
Vente prix public	110 €

En recherche d'autres hébergements

STRADA TARAVESA - MOYEN TARAVO

Arghjusta village et monument torréen
Itinéraire d'Arghjusta à Zigliara

Problématique de réservation avec
Gîtes de France

Gîte Ugliastru : nuitée + dîner

(1 personne)

Découverte du coutelier à Zigliara

Ne veut pas faire payer

Promenade vers l'ancienne église

Sentier vers Forciolo + Panicali

Problématique de réservation avec

Gîte Muntentu (Forciolo) : nuitée + dîner

Gîtes de France (1 personne)

Sentier vers Azilonu et Ampazzà

Coût de revient

Vente prix public



SYNTHESE DES COUTS

JOURS		STRADA TARAVESA – MOYEN TARAVO	VARIANTE
JOUR 1	Arghjusta village et monument torréen		
JOUR 1	Itinéraire d'Arghjusta à Olivese		
JOUR 1 (au choix)	Gîte Chalet Pietri : Nuitée/Dîner/Petit déjeuner		(1 55 personne)
JOUR 1 (au choix)	U Cantu: Nuitée/Dîner/Petit déjeuner		55
JOUR 2	Découverte d'Olivese		
JOUR 2	Itinéraire vers Bocca di a Vaccia		
JOUR 2	Ferme auberge du col de la Vaccia : Nuitée/Dîner/Petit déjeuner		63
JOUR 2	Itinéraire vers Bocca Sant'Ustaggiu		(1 personne)
	Coût de revient		126
	Vente prix public		145

SYNTHESE DES COUTS

STRADA TARAVESA -HAUT TARAVO

Miel Mathieu Andreucci	4
Charcuterie Noellie Andreucci	25 (1 personne)
Itinéraire Corrano - Guitera	(1
Zella : Nuitée + dîner	70 personne)
Corsica Essences	3
U Mondu di U Porcu	3 (1 personne)
Dumè Cesari	3
	(1
Auberge A Filetta : nuitée + dîner	55 personne)
U Zaffaranu	3
Statue menhir	
Itinéraire vers Palneca	
Coût de revient	166
Vente prix public	180