

Saison 2022

UNE REPRISE EN DOUCEUR

43% des professionnels de l'hébergement sont satisfaits de la fréquentation touristique de ce mois d'avril.

Le début de saison semble démarrer doucement. Il demeure toutefois nettement meilleur que celui de l'an passé alors que nombreuses restrictions étaient encore en vigueur empêchant la libre circulation des voyageurs, comme en témoigne l'évolution des chiffres d'affaires.

La clientèle étrangère semble amorcer son retour en Corse mais elle reste encore en net retrait par rapport à 2019. Une étude récente¹ montre que 70% des Français ont prévu de partir en vacances entre avril et juin 2022 : ce qui devrait rassurer les professionnels du tourisme !

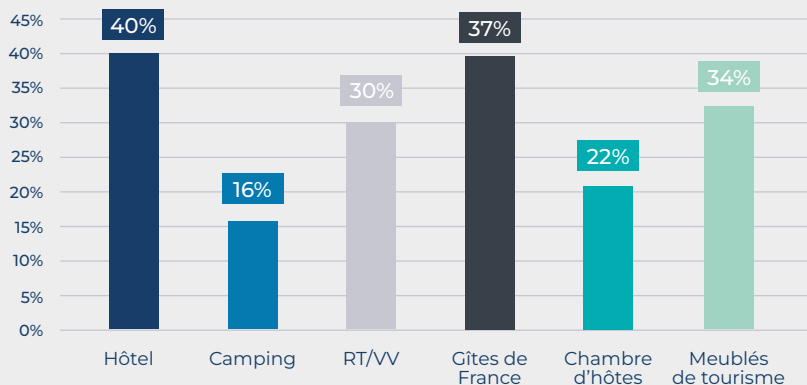
Bilan du mois d'avril

Hébergement

66% des hébergements ouverts en avril.

Parmi les établissements ouverts, les taux d'occupation enregistrés sont encore faibles (33% en moyenne). Les hôtels enregistrent les taux d'occupation les plus élevés (40%), suivis par les Gîtes de France (37%) et les meublés de tourisme (34%).

Parmi les hôtels se sont les plus étoilés (4 et 5*) qui enregistrent les taux les plus élevés (entre 46% et 48%).

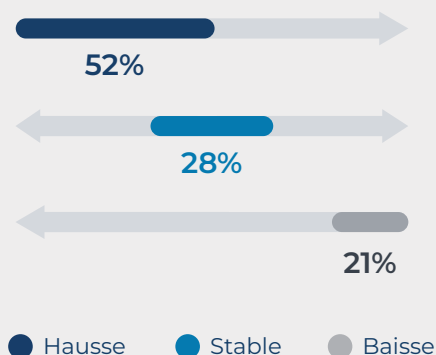


Taux d'occupation avril 2022

Chiffres d'affaires

La reprise se constate à travers l'évolution des chiffres d'affaires.

Ils sont en hausse pour plus de la moitié des hébergements ouverts par rapport à 2021 mais ils sont encore en retrait par rapport à 2019.



Evolution du CA 2022 par rapport à avril 2021

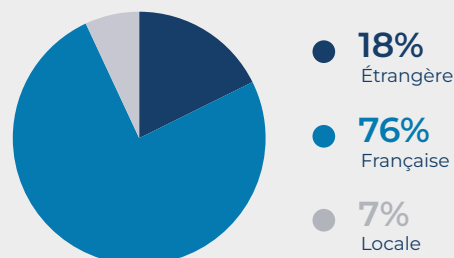


La clientèle

Une clientèle majoritairement française et d'agrément.

Même si la clientèle française de ce mois d'avril est essentiellement française, le retour d'une clientèle étrangère semble se confirmer (+ environ 8 points par rapport à 2021 en moyenne).

La clientèle d'affaires quant à elle est également en hausse. Elle représente 7% de la clientèle totale (soit 2 points de plus par rapport au mois de février).

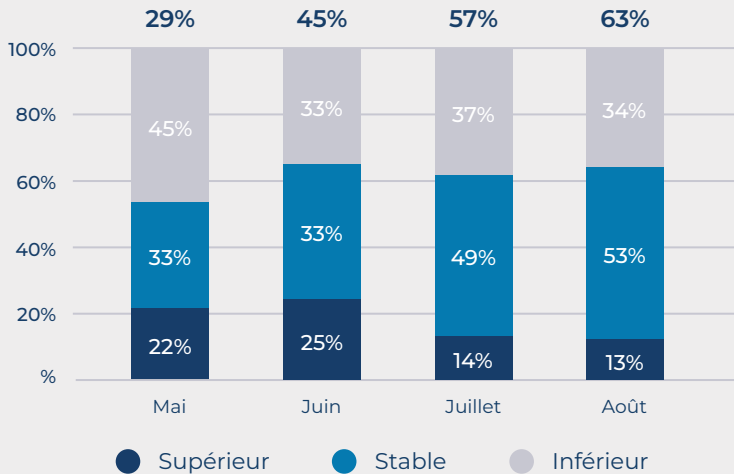


Et pour la suite de la saison...

Des réservations d'avant-saison encore à la traine ...

Les professionnels de l'hébergement ne sont majoritairement pas satisfaits des réservations enregistrées pour les mois de mai et juin.

Niveau des réservations par rapport à 2021

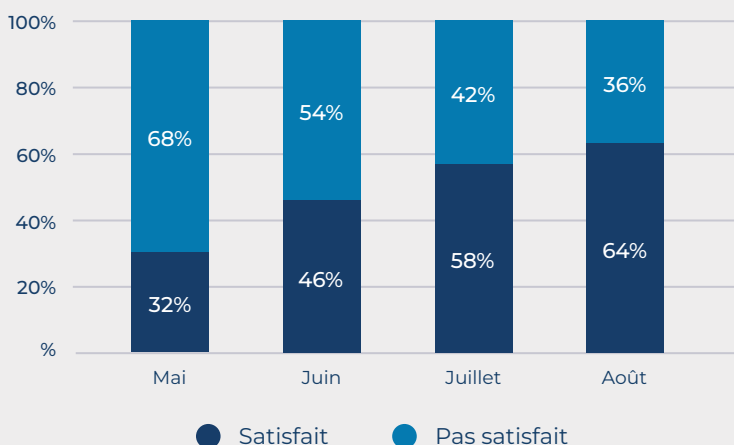


45% des hébergeurs notent d'ailleurs un retard des réservations pour le mois de mai, dont le taux de réservation s'établit à ce jour à 29%. Un tiers notent un niveau similaire à celui de l'an passé et 22% une avance.

... mais de bonnes perspectives pour l'été

Les taux de réservation enregistrés à ce jour pour les deux mois d'été (57% en juillet et 63% en août) coïncident avec les bons taux de satisfaction des hébergeurs.

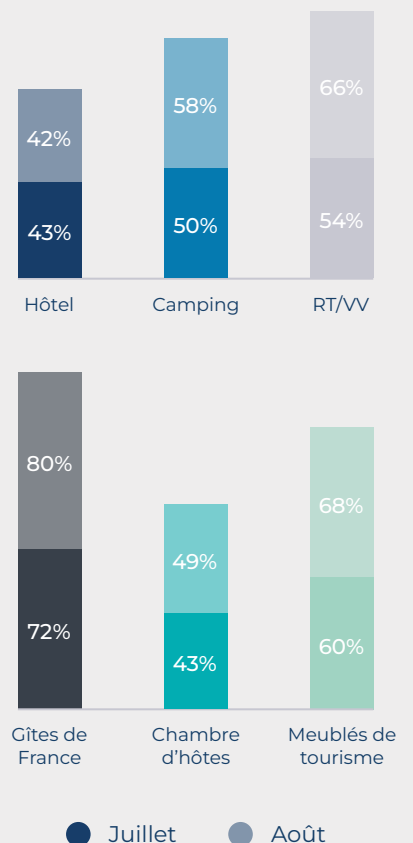
Taux de satisfaction par rapport aux réservations



Taux de réservation

Les Gîtes de France enregistrent les taux de réservations plus élevés. Ils sont suivis par les meublés de tourisme ainsi que les résidences et villages de vacances.

Taux de réservation par type d'hébergement



Note méthodologique : enquête réalisée en ligne du 2 au 6 mai 2022 auprès des hébergements de l'ensemble des hébergements collectifs (hôtels, campings, résidences de tourisme et villages de vacances) et locatifs (Gîtes de France, chambre d'hôte, meublés de tourisme). 376 établissements ont répondu à cette enquête. 341 questionnaires valides ont été analysés.

¹ Enquête sur les intentions de départ des Français, réalisée en ligne du 24 au 29 mars 2022 auprès de 4 000 français représentatif de la population française, par ADN Tourisme en collaboration avec les 13 CRT, dont l'Agence du Tourisme de la Corse.